

**КОЧЕНЕВСКИЙ РАЙОН
НОВОСИБИРСКОЙ ОБЛАСТИ**



Инвестиционный паспорт

2016 год





СОДЕРЖАНИЕ

Приветственное слово главы Коченевского района.....	3
1. Общие сведения о Коченевском районе.....	4
1.1. Административно-территориальное деление.....	4
1.2. Историческая справка	5
1.3. Географическое положение и климат.....	6
1.4. Природные ресурсы и полезные ископаемые.....	8
2. Население и трудовые ресурсы.....	11
3. Экономический потенциал.....	13
4. Туристический потенциал.....	19
5. Социальная инфраструктура.....	22
6. Инженерно-коммунальная инфраструктура.....	25
7. Транспортная инфраструктура и связь.....	31
8. Инвестиционная привлекательность.....	33
8.1. Конкурентные преимущества.....	33
8.2. Точки роста.....	34
8.3. Реестр инвестиционных проектов.....	36
8.4. Инвестиционные предложения (для инвесторов).....	39
8.5. Недозагруженные производственные мощности.....	39
8.6. Инвестиционные площадки	40
8.7. Нормативные правовые акты, регулирующие инвестиционную деятельность на муниципальном уровне.....	59
8.8. Взаимодействие с инвесторами.....	60
8.9. Истории успеха реализации инвестиционных проектов на территории Коченевского района.....	61
9. Контактная информация.....	63



Инвестиционный паспорт Коченевского района



Уважаемые инвесторы!

Коченёвский район имеет удобное и выгодное географическое положение - приближённость к областному центру, наличие железной дороги и автомагистрали «Байкал».

По результатам деятельности последних лет район устойчиво входит в пятёрку лидеров в области по основным показателям развития экономики.

Специализацией района является сельскохозяйственное производство.

Территория Коченёвского района прекрасно подходит для развития сельскохозяйственной деятельности.

Администрация района гарантирует потенциальным инвесторам создание оптимальных условий для успешного ведения бизнеса: оперативное решение вопросов, прозрачность процессов, открытый диалог.

Мы представляем вашему вниманию «Инвестиционный паспорт Коченёвского района», ознакомившись с которым потенциальный инвестор получит полную и достоверную информацию об экономическом потенциале района, инвестиционном климате, системе поддержки предпринимательства. Это позволит объективно оценить привлекательность вложения капитала, а также найти надежных партнеров и принять решение о начале работы в нашем районе.

Мы открыты для новых серьёзных проектов в различных сферах бизнеса и приходу как отечественных, так и зарубежных инвесторов, и заинтересованы в том, чтобы бизнес в нашем районе был эффективным, стабильным и безопасным, чтобы развивалась экономика района, и улучшилось качество жизни жителей района.

Мы готовы к самому широкому партнёрству и приглашаем инвесторов к долгосрочному сотрудничеству.

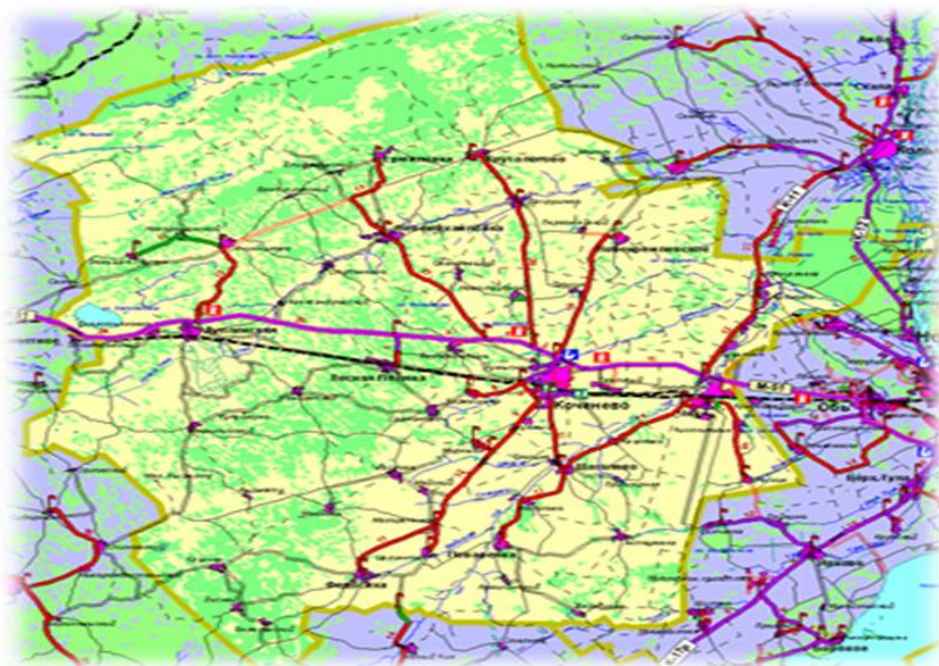


Глава Коченёвского района _____ А.С. Новоторженцев



1. Общие сведения о Коченевском районе

1.1. Административно-территориальное деление



Наименование городского/сельского поселения	Количество населенных пунктов
Городское поселение рабочий поселок Коченево	1
Городское поселение рабочий поселок Чик	1
Сельское поселение Дупленский сельсовет	4
Сельское поселение Краснотальский сельсовет	3
Сельское поселение Кремлевский сельсовет	3
Сельское поселение Крутологовский сельсовет	2
Сельское поселение Леснополянский сельсовет	4
Сельское поселение Новомихайловский сельсовет	3
Сельское поселение Овчинниковский сельсовет	4
Сельское поселение Поваренский сельсовет	3
Сельское поселение Прокудский сельсовет	8
Сельское поселение Совхозный сельсовет	5
Сельское поселение Федосихинский сельсовет	3
Сельское поселение Целинный сельсовет	5



Сельское поселение Чистопольский сельсовет	2
Сельское поселение Шагаловский сельсовет	5

1.2. Историческая справка

Коченёвский район образован в соответствии с Постановлением Сибревкома от 12 сентября 1924 года в составе Новониколаевского уезда Новониколаевской губернии.

Он состоял из 72 населенных пунктов, объединенных в 27 сельских Советов с населением 41313 человек.

В районе имелось 26 школ, в них обучалось 2100 учащихся, 40 изб-читален и 18 ликпунктов.

На территории района значилось 14 маслоартелей, 5 коммун, 13 семеноводческих хозяйств, 11 машинных и 4 кредитных товарищества. Потребительская кооперация включала 6 потребительских обществ.

Административным центром района, в тот период, с органом власти в лице райсполкома, назначался населенный пункт с более развитой экономикой, социальной инфраструктурой и удобствами в средствах сообщения. Таким населенным пунктом был выбран поселок Коченёво (поселок был основан в 1650 году). К 1924 году Коченёво представляло собой своеобразный торговый центр продуктами сельского хозяйства. Ведущее положение занимало товарное производство хлеба, скотоводство. В Коченёво имелось почтовое отделение, телеграф, больница. Особую роль в социально-экономическом развитии поселка играла проходящая по его территории железная дорога и наличие железнодорожной станции.

В 1963 году в соответствии с Указом Президиума Верховного Совета РСФСР от 01 февраля 1963 г. "Об укрупнении районов и изменении подчиненности районов и городов Новосибирской области", решением Новосибирского облисполкома от 13 марта 1963 года Коченёвский район был ликвидирован.

Второе рождение района – по Указу Президиума Верховного Совета РСФСР от 11 января 1965 года "Об административно-территориальном делении Новосибирской области" и решением исполкома Новосибирского областного Совета депутатов трудящихся от 18 января 1965 года.

На территории Коченевского района располагаются 2 объекта культурного наследия регионального значения:

- памятник «башня водонапорная» расположен по адресу: ж.д. станция Коченево, ул. Линейная, 37 (первая кирпичная постройка в р.п. Коченево, основанная в 1897 году)

- памятник «башня водонапорная» расположен по адресу: ж.д. станция Чик, ул. Вокзальная, 28.



1.3. Географическое положение и климат

Коченёвский район расположен в восточной части Новосибирской области и граничит с Колыванским, Чулымским, Ордынским, Новосибирским районами.

Административный центр района – рабочий поселок Коченёво с населением 16 956 человек, расположен на пересечении железнодорожной и автомобильной транспортных магистралей.

Расстояние до областного центра – г. Новосибирск 60 км.

Общая площадь территории района 507 087 га.

В состав района входят 16 муниципальных поселений, в том числе 2 городских (рабочие поселки Коченево и Чик) и 14 сельских. В районе 56 населённых пунктов, наиболее крупные из них: р.п. Коченево (количество жителей 16 956 человек), с. Прокудское (6 544 человека), р.п. Чик (5 189 человек), с. Поварёнка (1 099 человек), с. Новокремлёвское (1 267 человек), с. Новомихайловское (1 157 человек). Этнический состав населения в основном русские.

Рельеф Коченевского района представляет собой слабохолмистую равнину с небольшими гривами северо-восточной направленности. Восточная часть района, наиболее приподнятая, расположена в пределах Приобского плато. Западная часть, входящая в Барабинскую равнину, плоская, с обилием сырых лугов, осоково-торфяных болот, тростниковых займищ и наличием блюдцеобразных западин.



Инвестиционный паспорт Коченевского района

Большая часть Коченевского района расположена в лесостепной зоне, лишь крайняя северная окраина - в лесной, с сырыми березово-осиновыми лесами и закустаренными тростниково-осоковыми болотами с островками «рямов». В западной, северной и северо-восточной частях района преобладает растительность, характерная для лесостепи Барабинской равнины, с солончатыми и болотно-солончаковыми лугами, большими массивами тростниковых и осоковых болот.

Климат Коченёвского района резко-континентальный, характеризуется продолжительной морозной и ветреной зимой и коротким жарким летом.

Самый теплый месяц - июль со среднемесячной температурой + 18,7° С.

В нижеприведённых таблицах приведены средние многолетние данные по основным метеорологическим факторам.

Таблица 1.1 – Среднемесячная и годовая температура воздуха

Ме- сяц	1	2	3	4	5	6	7	8	9	10	11	12	За год
Т, °С	-19	-17,2	-10	-0,1	10	16,3	18,7	16	9,9	1,5	-9,7	-16,9	-0,1

Таблица 1.2 – Средняя повторяемость направлений ветра и штилей, %

Направление ветра	С	СВ	В	ЮВ	Ю	ЮЗ	З	СЗ	Штиль
Январь	3	5	9	16	27	31	6	3	15
Июль	12	18	11	10	11	15	12	11	18

Таблица 1.3 – Средняя скорость ветра по направлениям, м/с

Направление ветра	С	СВ	В	ЮВ	Ю	ЮЗ	З	СЗ
Январь	2,0	2,8	2,3	3,0	4,7	5,7	3,7	3,0
Июль	2,7	2,6	2,7	2,9	3,2	3,5	2,8	3,2

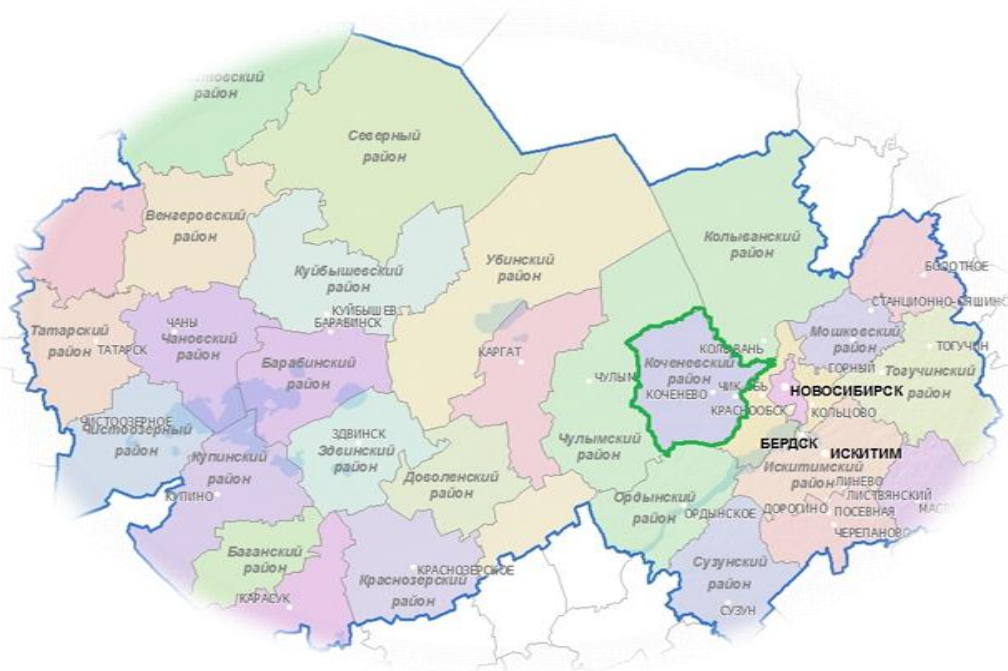
Основные климатические характеристики района в таблице

№ п/п	Характеристика	Величина
1	Абсолютный минимум температуры воздуха	-50° С
2	Абсолютный максимум температуры воздуха	+ 38° С
3	Средняя температура наиболее холодного периода	-24° С
4	Среднегодовая температура воздуха	-0,1° С
5	Количество осадков за год	514 мм
6	Наибольшая скорость ветра, возможная один раз в 20 лет	26 м/с
7	Средняя дата образования устойчивого снежного покрова	5 ноября



Инвестиционный паспорт Коченевского района

8	Средняя дата разрушения устойчивого снежного покрова	11 апреля
9	Расчетная толщина снежного покрова, вероятность превышения 5%	60 см
10	Максимальная глубина промерзания грунта	220 см
11	Расчётная температура наиболее холодной пятидневки	-42° С



1.4. Природные ресурсы и полезные ископаемые

Большую часть района занимают степи и лесостепи. В северной части – осиново-березовые (подтаежные) леса луга, моховые болота. В западной части небольшие площади заняты низменными болотами (тростниковыми, осоковыми) и галофитными лугами (солонцов и солончаков), южнее Московского тракта – березовые и березово-осиновые колки.

На северо-востоке в пойме р. Оби, раскинулся красивейший Кудряшовский бор – любимое место отдыха не только коченевцев, но и всех жителей области. Весь бор входит в Кудряшовский заказник. Облесенность незначительная, всего около 18%. Леса расположены на площади 90 400 га (17,2%) и имеют важное почвозащитное, водоохранное и средообразующее значение.

Пашни и залежи занимают почти половину земельного фонда. Под сенокосами, пастбищами и выгонами находится около 20% угодий.

Основная лесообразующая порода – береза. На территории района встречаются ее виды – повислая, бородавчатая и пушистая. Березовые леса занимают



Инвестиционный паспорт Коченевского района

78,5%. Реже наблюдается осина и сосна: осинники – 12,2%, сосняки – 9,3% (в том числе рямы 1,1). Для лесозащитных полос используются тополь и береза.

Речная сеть в Коченевском районе развита слабо и представлена небольшими реками Оешь, Чик, с притоками Федосиха и Камышенка. Долины рек расположены в древних ложбинах стока. На севере района, в рямовых болотах, берет начало р. Чулым.

Река Чик зарождается на высоте 190 м, восточнее бывшего пос. Приозерный (Ордынский район), течет по территории района с юго-запада на северо-восток на протяжении 110 км, впадает в проточное оз. Козык, имеющее связь с р. Обь, и в р. Чаус у кромки Кудряшовского бора. Реки Камышенка (протяженность 40 км), Федосиха (15 км), Шариха (12 км), Скакунка (10 км) – притоки р. Чик. Зимой они часто промерзают до дна и образуют наледи, летом сильно мелеют.

Питание рек Коченевского района – смешанное, доля снегового питания составляет 85%, дождевого – 12%, подземных вод – 3%. Для всех рек района характерно весеннее половодье продолжительностью от 30 до 60 дней. На реках создано более 100 прудов для водоснабжения и орошения. Вода во всех реках гидрокарбонатная, с умеренной жесткостью, пригодна для питья.

Озера в Коченевском районе небольшие, их мало – они занимают менее 1% от площади района, расположены в основном в займищах.

Заболоченность района, занимающего восточную часть Барабинской низменности, большая – около 13%. Наиболее заболочены северо-западная и западная части района.

Озера Коченевского района

Озеро	Ближайшая к озеру река	Ближайший населенный пункт	Примечание
Сектинское	Оешь	Тихомирово	Самое большое пресноводное озеро в районе, площадью 1200 га
Васюхино	Камышенка	Новотрубное	По автодороге Коченево-Вахрушево
Антропово	Оешь	Белобородово	В 4 км севернее трассы «Байкал»
Сенькино	Чик	Новокремлевское	В засушливые годы пересыхает
Королево	Оешь	ст. Дупленская	В 1 км южнее от ст. Дупленская
Щучье	Чик	Чистополье	В восточной части с. Чисто-



Инвестиционный паспорт Коченевского района

			полье
Карасье	»	»	На границе Коченевского и Новосибирского районов

На территории Коченёвского района выявлены и разведаны месторождения торфа, сапропеля, глины для строительной индустрии, а также имеется достаточная сырьевая база песка.

Перечень месторождений полезных ископаемых

№ п.п.	Название месторождения, участка	Полезные ископаемые	Распределенный фонд/резерв
1	Северо-Криводановское и Криводановская пойма	пески строительные	распределенный фонд
2	Чикское	пески строительные	распределенный фонд
3	Чикское 1	кирпичные глины	резерв
4	Чикское 2	кирпичные глины	резерв
5	Коченевское	кирпичные глины	резерв
6	Катковский - 2	пески строительные	распределенный фонд
7	Чикский - 2	песчано-глинистые грунты	распределенный фонд
8	Лесная Поляна	песчано-глинистые грунты	распределенный фонд
9	Светлый	песчано-глинистые грунты	распределенный фонд
10	Новокремлевский	песчано-глинистые грунты	распределенный фонд

Имея такой сырьевой потенциал, возможно развитие кирпичного завода по производству кирпича и прочих строительных изделий из глины.

В Коченёвском районе есть запасы подземных пресных и минеральных вод. Доля подземных вод в балансе хозяйственно-питьевого водоснабжения населения Коченевского района составляет 100%, т.е. население района полностью снабжается подземной водой. Для водоснабжения в нашем районе широко используются неоген-четвертичные водоносные горизонты, потребление составляет порядка 15,7 тыс. куб. м. за сутки по району.

В 1 км к северу-востоку от железнодорожной станции Дупленская обнаружена минеральная вода, которая относится к типу лечебно-столовых минеральных вод. Скважина глубиной 450 м. Продуктивный горизонт перекрыт несколь-



Инвестиционный паспорт Коченевского района

кими водонепроницаемыми толщами глин, залегающими среди отложений мела (K_{1-2}), палеогена (P_{2-3}) и неогена (N_{1-2}), что обеспечивает защищенность горизонта от техногенного загрязнения. Подземные воды хлоридно-гидрокарбонатного содержания.

На территории района в настоящее время предприятием ЗАО «ИЧА- IV-М» добывается и бутилируется на Дупленском участке минеральная лечебно-столовая вода «Дупленская». Минеральная вода относится к группе хлоридных натриевых вод Миргородского типа. Общая площадь месторождения составляет 52,5 га.

Из крупных представителей животного мира обитают лось, косуля, изредка медведь и рысь, встречаются волки. Много лис и зайцев. Из птицы утки, перепел, тетерев, куропатки.

2. Население и трудовые ресурсы

Численность населения района (на 01.01.2017) 45,86 тыс. человек. В том числе численность населения, проживающего в сельской местности 23,7 тыс. человек. Средняя плотность населения - 9 чел/ тыс. км.

Наименование городского/сельского поселения	Численность населения на начало года, человек
Городское поселение рабочий поселок Коченево	16 956
Городское поселение рабочий поселок Чик	5 189
Сельское поселение Дупленский сельсовет	1 143
Сельское поселение Краснотальский сельсовет	737
Сельское поселение Кремлевский сельсовет	1 556
Сельское поселение Крутологовский сельсовет	829
Сельское поселение Леснополянский сельсовет	1 222
Сельское поселение Новомихайловский сельсовет	1 267
Сельское поселение Овчинниковский сельсовет	587
Сельское поселение Поваренский сельсовет	1 276
Сельское поселение Прокудский сельсовет	8 661
Сельское поселение Совхозный сельсовет	1 698
Сельское поселение Федосихинский сельсовет	734
Сельское поселение Целинный сельсовет	1 383
Сельское поселение Чистопольский сельсовет	1 403
Сельское поселение Шагаловский сельсовет	1 215
ИТОГО	45 856



Инвестиционный паспорт Коченевского района

Основные показатели, характеризующие демографические процессы

Показатели	Ед. изм.	2013 год	2014 год	2015 год
1. Возрастная структура населения:				
- до 18 лет	%	22,2	22,1	22,6
- трудоспособного возраста	%	57,2	56,1	54,8
- старше трудоспособного возраста	%	24,3	28,5	28,6
2. Коэффициент миграционного прироста	чел. на 1000 чел. населения	2,0	4,7	9,3
3. Коэффициент естественной убыли	чел. на 1000 чел. населения	-0,2	-1,0	-0,4

Уровень жизни населения

Наименование показателя	Ед. изм.	2014	2015	2016
1. Среднедушевые денежные доходы населения	рублей	11 550	12 300	12 420
2. Среднемесячная начисленная заработная плата работников:	рублей			
- по полному кругу предприятий и организаций;		20 919	22 300	22 385
- по крупным и средним предприятиям и организациям;		20 916	21 716	22 259
- муниципальных дошкольных образовательных учреждений;		16 432	16 937	17 530
- муниципальных общеобразовательных учреждений;		22 955	22 123	21 118
- муниципальных учреждений культуры и искусства;		16 535	18 888	18 593
- муниципальных учреждений физической культуры и спорта		17 401	21 234	17 133
3. Средний размер пенсий	рублей	9 713	10 794	11 103

Одним из важных аспектов, характеризующих уровень и качество жизни населения, являются среднедушевые денежные доходы, которые увеличились на 1% и выше величины прожиточного минимума на 2 195 рублей. Основные составляющие денежных доходов – заработная плата, которая составила 100,4% к уровню 2015 года и пенсия, размер которой в среднем равен 11 103 рублям, что на 2,9% выше прошлого года.



На пенсионное обеспечение и социальные выплаты жителям района направлено за год свыше 1,85 млрд. руб., ежемесячная потребность с 01.01.2017 года составляет 155,7 млн. руб.

В рамках государственной поддержки граждан, имеющих право на материнский капитал за 2016 год принято 305 заявлений, а за весь период действия программы – 2798 заявлений. Использовали средства материнского капитала в 2016 году 367 семей на 121,67 млн. руб., а всего с начального этапа – 1 823 семей на сумму 579,27 млн. руб.

4. Экономический потенциал

Итоги последних отчетных периодов свидетельствуют об определенных успехах в экономическом и социальном развитии района.

Промышленность



Промышленность Коченевского района представлена 20 субъектами малого и среднего бизнеса.

С 2008 года промышленное производство в районе растет высокими темпами: если в 2009 году объем отгруженных товаров собственного производства, выполненных работ и услуг промышленного характера составлял 1 264,2 млн. руб., то в настоящий период этот показатель превышен в 9 раз.



Инвестиционный паспорт Коченевского района

Показатели промышленного производства и услуг опередили производство продукции сельского хозяйства, хотя район считается территорией с сельскохозяйственным типом производства.

Основной прирост в целом по району обеспечивает ООО «ВПК-Ойл», на долю которого приходится 91,7% объема обрабатывающих производств.

ООО «ВПК-Ойл» - основополагающее предприятие в отрасли промышленности, единственное в Новосибирской области, занимающееся переработкой нефтепродуктов.

Динамично развиваются и остальные предприятия этой отрасли – ООО «Коченево», «Новосибирская металлообрабатывающая компания», «Альянс-Н», которое увеличило штатную численность в 2016 году на 10 рабочих мест, запустив второй цех по производству творога, сметаны, майонеза и кисломолочной продукции.

Сельское хозяйство

Наименование показателя	Единица измерения	2014 год	2015 год	2016 год
Число хозяйств, всего	единиц	8 157	8 172	8 365
в том числе:				
- сельскохозяйственных организаций	единиц	19	20	21
- крестьянских (фермерских) хозяйств	единиц	41	43	43
- личных подсобных хозяйств	единиц	8 097	8 109	8 300
Объем производства продукции сельского хозяйства (во всех категориях хозяйств)	млн. рублей	6 433,5	7 053,2	7 116,82

Сельское хозяйство является базовой, стратегической отраслью экономики района, которая решает задачи от продовольственной безопасности до демографической сбалансированности населения.

В настоящее время в Коченевском районе сельскохозяйственным производством занимаются 20 предприятий и 43 крестьянско-фермерских хозяйств. Общая площадь используемых сельхозугодий составляет 184,55 тыс. га, в том числе пашня – 153,8 тыс. га. Площади посева занимают 123,2 тыс. га, под зерновые отведено 81 тыс. га.

В валовом внутреннем продукте района сельскохозяйственное производство занимает 28,3 % от общего объема.

Сохранение объемов парового клина и его качественная обработка в летний период 2016 года, сортообновление и сортосмена, посев протравленными семе-



нами, внесение минеральных удобрений, достаточно благоприятный вегетационный период, использование высокопроизводительной уборочной техники и, конечно же, труд коллективов – эти составляющие позволили достичь валового сбора зерновых в объеме 133,2 тысячи тонн, при средней урожайности 16,5 цн с гектара. Производство зерна ниже 2015 года на 3,5%.

Производство молока составило 28 824 тонн (91,4%), из них в аграрном секторе валовый надой молока составил 24 480 тонн или 90,7% к предшествующему году. Продуктивность на 1 корову сложилась в размере 4 186 кг (99,2).

Мяса скота и птицы в живом весе в целом по району произведено 15 749 тонн, что немного выше уровня 2015 года на 0,9%. В сельхозпредприятиях и крестьянских хозяйствах рост по производству мяса составил 101%. Основная доля здесь приходится на ЗАО «Коченевская птицефабрика» - 75%.

Бессменными лидерами нашего района по производству сельхозпродукции являются птицефабрики имени 50-летия СССР и Коченевская. На долю ЗАО «Коченевская птицефабрика» приходится 74,64% мяса в общем районном объеме и 75,9% - среди сельхозпредприятий и 6,7% в области.

Государственная поддержка в 2016 году в целом по Коченевскому району, по сельскохозяйственным предприятиям составила из бюджетов всех уровней в сумме 181 млн. руб. В том числе начинающим фермерам было выплачено 1 500 тыс. рублей.

В то же время, средняя заработная плата работников сельского хозяйства в 2016 году приросла на 4,7% и составила 17 422 рубля.

Торговля и услуги

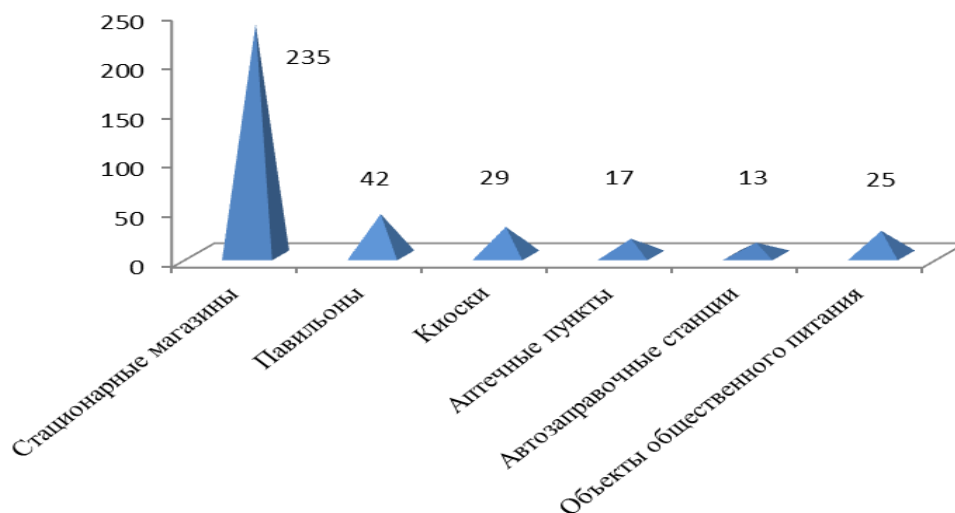
Сфера розничной торговли в Коченевском районе является одной из важнейших сфер в экономике территории. Так, в общерайонном показателе внутреннего валового продукта (ВВП) на долю торговли приходится 17,4%.

Торговой деятельностью занимаются 185 субъектов потребительского рынка, что на 8 единиц больше предыдущего года. При этом практически все (86%) предприятия относятся к категории малого и среднего предпринимательства.

По состоянию на 01.01.2017 года в районе функционирует 361 торговых объекта, в том числе общедоступных объектов общественного питания 25.



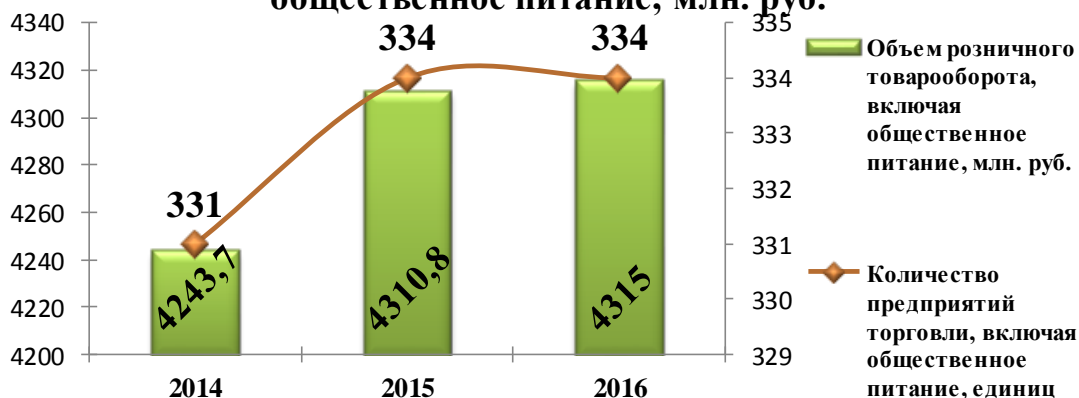
Торговые объекты, единиц



В структуре предприятий розничной торговли на объекты с продовольственной группой товаров приходится – 31%, на непродовольственные объекты приходится 21% и на объекты со смешанным ассортиментом товаров – 48%.

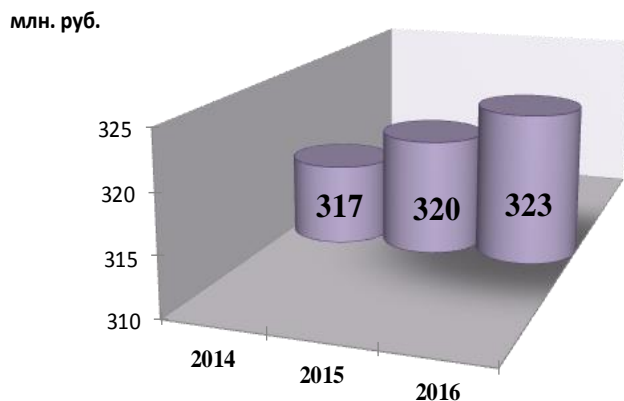
Общая площадь предприятий розничной торговли (магазинов и павильонов) составила 33 358 кв. метров, в том числе площадь торговых залов этих предприятий – 19 926 кв. метра (рост на 0,7% к уровню 2015 года).

Объем розничного товарооборота, включая общественное питание, млн. руб.





Объем платных услуг населению, млн. руб.



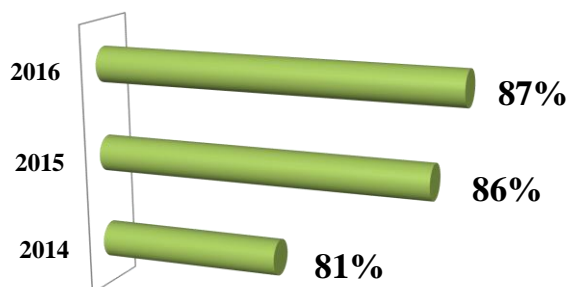
Таким образом, сфера потребительского рынка продолжает наращивать темпы своего развития с целью обеспечения жителей района услугами торговли и общественного питания.

В целом потребительский рынок района характеризуется как стабильный и устойчивый, имеющий достаточно высокую степень товарного насыщения и положительную динамику развития.

Малое и среднее предпринимательство

Развитие малого и среднего предпринимательства приобретает все большее социальное и экономическое значение, способствующее созданию новых рабочих мест и обеспечению занятости.

Доля малого и среднего бизнеса в общем объеме выпуска товаров, работ и услуг, проценты



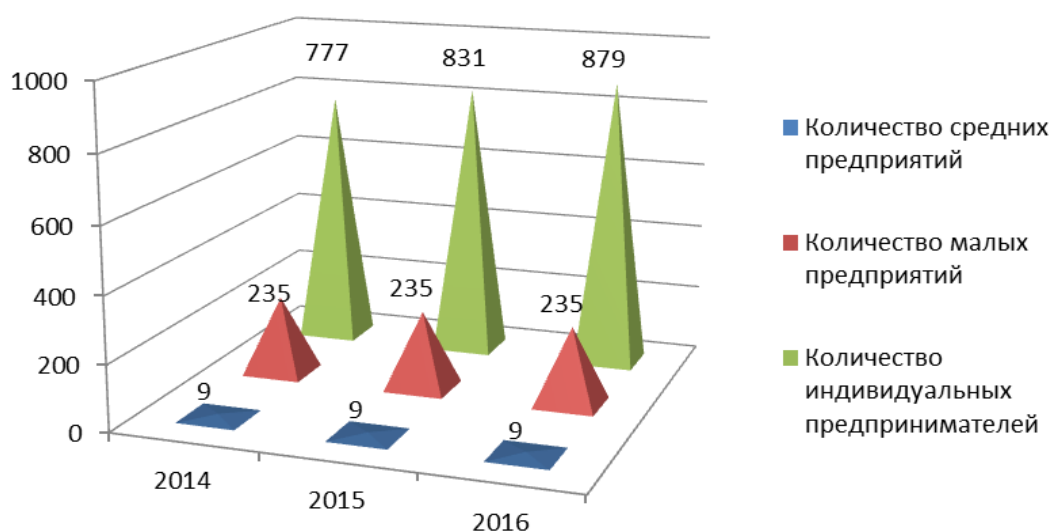


Инвестиционный паспорт Коченевского района

Оборот организаций малого и среднего предпринимательства за 2016 год составил **21 388,2 млн. руб.**, рост к уровню 2015 года составил 100,14%.

В районе действует 235 малых предприятий, 9 средних, увеличение показателя на 4,7% от уровня 2015 года, численность занятых в них – 4 035 человек (23% всех занятых в экономике района).

Динамика развития малого и среднего предпринимательства 2014-2016 годы, единиц



Развитие малого и среднего предпринимательства является стратегическим фактором, определяющим устойчивое развитие экономики района. В связи с этим поддержка предпринимательства рассматривается в качестве одного из приоритетных направлений социально – экономического развития территории.

С целью стимулирования деловой активности субъектов малого и среднего предпринимательства в районе утверждена Постановлением от 13.03.2017 № 109 муниципальная программа «Развитие малого и среднего предпринимательства в Коченёвском районе на 2017-2019 годы».

Помимо этого, представители малого и среднего бизнеса имеют возможность воспользоваться поручительством Фонда развития малого и среднего предпринимательства Новосибирской области при получении банковских кредитов. За 2016 год такой возможностью воспользовались 2 субъекта на сумму 750 тыс. руб.

Заключено соглашение с ОООМИСП «ОПОРА РОССИИ» в целях развития малого и среднего предпринимательства Коченевского района.



Основные предприятия Коченевского района

№	Наименование предприятия	Местонахождение	Производимая продукция/услуга
<i>Промышленность</i>			
1	ООО «ВПК-ОЙЛ»	Коченевский район, р.п. Коченево	Производство нефтепродуктов
2	ООО «Новосибирская металлообрабатывающая компания»	Коченевский район, р.п. Коченево	Производство металлоконструкций (котлы для дома, банные печи, промышленные котлы, воздухогрейные печи, печи-камины, товары для дома)
3	ООО «Коченево»	Коченевский район, р.п. Коченево	Производство винилового сайдинга
4	ООО «Альянс-Н»	Коченевский район, р.п. Коченево	Сливочное масло, спреды, маргарин, творожная масса
<i>Сельское хозяйство</i>			
1	ЗАО «Коченёвская птицефабрика»	Коченевский район, р.п. Коченево	Мясо птицы, полуфабрикаты, субпродукты, деликатесы
2	АО «Птицефабрика имени 50-летия СССР»	Коченевский район, с. Прокудское	Яйцо
3	ЗАО «Раздольное»	Коченевский район, с. Поваренка	Производство хлебобулочных изделий
4	ЗАО «Красная Славянка»	Коченевский район, с. Новомихайловка	Производство хлебобулочных изделий
5	ЗАО Чистополье	Коченевский район, п. Речник	Производство зерна, мясные полуфабрикаты, переработка мяса, молоко

4. Туристический потенциал

Коченёвский район обладает туристическим потенциалом, требующим скорейшего вовлечения, как в отдельные турмаршруты, так и в комплексную рекреацию Новосибирской области.

На участке «с. Прокудское – пос. Сокур», с мостовым переходом через р. Обь у пос. Красный Яр в Новосибирской области, в 1998 году выявлен 21 археологический и палеонтологический объект (поселения, городища, курганные могильники, скопления костей мамонтовой фауны.)



Инвестиционный паспорт Коченевского района

Выявленные археологические объекты являются частью обширного Крохалёвского археологического микрорайона, отражают развитие древней истории не только Новосибирской области, но и всей Западной Сибири во временном диапазоне от III тысячелетия до н.э. до XVI века н.э.

Высокая залесённость, особенно в районе Кудряшовского бора, и сравнительно слабое хозяйственное освоение территории, способствовали исключительно хорошей сохранности археологических объектов и памятников Крохалёвского археологического микрорайона.

Сочетание всех вышеназванных факторов, а также то, что археологические объекты и памятники окажутся после завершения строительства в зоне развитой дорожной сети федерального, регионального и местного значения, создало прекрасные, уникальные предпосылки для организации в районе с. Катково и Кудряшовского бора Туристско-археологического комплекса «Сибирский СТАН», в перспективе возможно и регионального масштаба, сочетающего в себе две неразрывно связанные функции:

Во-первых, это охрана и рациональное использование археологического и природного наследия, адаптация в зоне, непосредственно прилегающей к федеральной автомагистрали «Байкал-1», археологического объекта Курганный могильник «КАТКОВО-1» для эффективного научного и краеведческо - туристического использования.

Во-вторых, Туристско-археологический комплекс «Сибирский СТАН», наряду с вышеизложенным, - это объект сервисного обслуживания на свободной федеральной автомагистрали «Байкал-1», мотельно-гостиничный комплекс у с. Катково.

Уникальными памятниками природы территория района не отличается. Наибольший интерес с туристской точки зрения в этом отношении может вызвать такие реки, как Оёш и Чик, озеро Сектинское как рекреационные массивы, обладающие прекрасными возможностями для осуществления всеми свойствами и признаками места «отдыха на природе» (дары леса, рыбалка или охота по сезону).

На территории района в живописном месте на берегу озера Васюхино, располагается в 50-ти км от Новосибирска по трассе на Омск придорожный сервис кафе «У Озера».

Современный гостиничный комплекс, включает в себя: кафе, гостиницу, русскую баню на берегу озера (зимой - прорубь), прокат катамаранов, лодок, футбольное поле, теннисный корт и озеро, наполненное сазаном и карпом. Зимой - каток, снегоходы, лыжная трасса.

В небольшой уютной гостинице имеются комфортабельные 2-3 местные номера, банкетный зал, караоке, бильярд. В пятнадцати номерах 2-х этажной гостиницы могут расположиться от 30-45 человек.



Инвестиционный паспорт Коченевского района

Летом работает прокат катамаранов, лодок, организована платная рыбалка на сазана и карася. Есть мангалы, песчаный пляж, русская баня. Также бильярд, бадминтон, волейбол. Зимой - естественный каток на озере с хоккейной площадкой, снегоходы, лыжная трасса (прокат коньков, беговых лыж). Мангалы. Русская банька с прорубью.

Представляющий интерес для туристического направления – открытая смотровая площадка завода ФКП "НОЗИП" на которой, представлены многочисленные виды артиллерийской и танковой техники военно - промышленного комплекса. Данная площадка обладает всеми объектами инфраструктуры для комфортного передвижения туристов на территории Коченевского района (охрана, парковка, удобный подъезд, гостиница, санитарный узел, освещение объекта и т.д.).

Центром культурной жизни Коченёвского района является краеведческий музей, привлекающий гостей района разнообразием экспозиций.

Основная проблема развития туризма в районе связана с недостатком финансовых средств. Серьезное развитие туристической отрасли требует множества специфических знаний, позволяющих, в том числе раскрыть туристический потенциал территории, а также потребуются создание сопутствующих и обслуживающих предприятий, что окажет положительное влияние на социально-экономическое развитие района и области.

Гостиницы

Наименование	Адрес	Количество номеров/ мест	Телефон
Гостиница «У озера»	в 6 км от Коченёво, у поворота на Крутологово.	15 номеров на 30 мест	(38351) 44-519
Гостиница ООО «Азов»	Коченёвский район, р.п. Коченёво, ул. Кузнецкая 3а	15 номеров на 30 мест	(38351) 25-302
Гостиница «Мираж»	1442 км федеральной трассы "Байкал", Коченёвский район.	Имеются одноместные и двухместные номера	(38351) 24-780
Гостиница придорожного комплекса «Как дома»	Коченёвский район, д. Белобородово, Федеральная трасса М-51 «Байкал» (70-й км)	22 номера на 80 мест, имеются 1, 2, 3, 4, 6 - местные номера, номера класса «люкс»	(38351) 21-109



5. Социальная инфраструктура

Образовательная сеть Коченевского района представлена 24 общеобразовательными учреждениями, 7 учреждениями дошкольного образования детей.

Доступность услуг дошкольного образования для детей в возрасте от 3 до 7 лет достигла 100%.

На территории района функционируют 5 учреждений дополнительного образования: МКОУ ДОД ЦДТ «Мечта», МКУДО «Детско-юношеская спортивная школа района», МКУДОД Детская музыкальная школа, МКОУ ДОД Детская школа искусств района, МКУ ДО «Детско-юношеская школа хоккея».

Дошкольное образование		
Наименование городского/ сельского поселения	Количество дошкольных образовательных учреждений, единиц	Количество мест в учреждениях, мест
р.п. Коченево	6 в т.ч. группы при школе	1050
р.п. Чик	1	265
Прокудский сельский совет	3 в т.ч. группы при 2-х школах	355
Дупленский сельский совет	при школе	25
Краснотальский сельский совет	-	-
Кремлёвский сельский совет	при школе	100
Крутологовский сельский совет	при школе	40
Леснополянский сельский совет	при школе	45
Новомихайловский сельский совет	при школе	75
Овчинниковский сельский совет	-	-
Поварёнский сельский совет	при школе	70
Совхозный сельский совет	-	-
Федосихинский сельский совет	при школе	25
Целинный сельский совет	при школе	25
Чистопольский сельский совет	группы при 2-х школах	75
Шагаловский сельский совет	при школе	45
ИТОГО		2 195



Инвестиционный паспорт Коченевского района

Общее образование			
Наименование городского/ сельского поселения	Количество общеобразовательных учреждений, единиц	Средняя наполняемость классов, человек	Количество мест в учреждениях, мест
р.п. Коченево	3	21,6	2570
р.п. Чик	1	23,2	750
Прокудский сельский совет	3	14,3	1102
Дупленский сельский совет	1	11,4	160
Краснотальский сельский совет	1	3,9	150
Кремлёвский сельский совет	1	16,4	490
Крутологовский сельский совет	2	4,0	386
Леснополянский сельский совет	1	12,0	230
Новомихайловский сельский совет	1	12,0	280
Овчинниковский сельский совет	1	7,0	240
Поварёнский сельский совет	1	11,9	488
Совхозный сельский совет	2	4,7	120
Федосихинский сельский совет	1	5,6	320
Целинный сельский совет	2	7,7	430
Чистопольский сельский совет	2	8,1	366
Шагаловский сельский совет	1	12,9	260
ИТОГО	24		8 342

Дополнительное образование		
Наименование городского/ сельского поселения	Количество учреждений дополнительного образования, единиц	Количество детей в возрасте 7-18 лет, посещающих учреждения дополнительного образования, человек
р.п. Коченево	3	1 174
с. Прокудское	1	376
р.п. Чик	1	247
ИТОГО	5	1 797

Здравоохранение					
Наименование городского, сельского поселения	Количество учреждений здравоохранения, ед.	в том числе			
		больницы	амбулаторно-поликлинические учреждения	ФАП	
р.п. Коченево	1	1	1	-	
р.п. Чик	1	1	1	-	
Прокудский сельский совет	5	-	1	4	



Инвестиционный паспорт Коченевского района

Дупленский сельский совет	1	-	1	
Краснотальский сельский совет	3	-		3
Кремлёвский сельский совет	2	-	1	1
Крутологовский сельский совет	2	-	-	2
Леснополянский сельский совет	3	-	1	2
Новомихайловский сельский совет	3	-	1	2
Овчинниковский сельский совет	2	-	-	2
Поварёнский сельский совет	3	-	1	2
Совхозный сельский совет	3	-	-	3
Федосихинский сельский совет	3	-	-	3
Целинный сельский совет	4	-	1	3
Чистопольский сельский совет	2	-	-	2
Шагаловский сельский совет	3	-	1	2
Итого:	41	2	10	31

Общая коечная мощность ЛПУ района составляет 220 коек. Амбулаторно-поликлинический приём жителей ведется в поликлинике ЦРБ, рассчитанной на 375 посещений в смену.

В настоящее время в ЛПУ района трудятся 85 врачей, из них 25 имеют высшую категорию, 3 – первую, 3 – вторую, 274 средних медицинских работника, из них 117 с высшей категорией. Укомплектованность врачами составляет 71%, средним медицинским персоналом 82%.

Учреждения культуры

Наименование городского, сельского поселения	Количество учреждений культуры, ед.	в том числе			
		клубы	кинозалы	музеи	библиотеки
р.п. Коченево	6	2	-	1	3
р.п. Чик	2	1	-	-	1
Прокудский сельский совет	8	5	-	-	3
Дупленский сельский совет	2	1	-	-	1
Краснотальский сельский совет	3	2	-	-	1
Кремлёвский сельский совет	2	1	-	-	1
Крутологовский сельский совет	3	1	-	-	2
Леснополянский сельский совет	2	1	-	-	1
Новомихайловский сельский совет	2	1	-	-	1
Овчинниковский сельский совет	2	1	-	-	1
Поварёнский сельский совет	2	1	-	-	1
Совхозный сельский совет	7	4	-	-	3
Федосихинский сельский совет	2	1	-	-	1



Инвестиционный паспорт Коченевского района

Целинный сельский совет	5	3	-	-	2
Чистопольский сельский совет	4	2	-	-	2
Шагаловский сельский совет	2	1	-	-	1
Итого:	54	28	-	1	25

Спортивные объекты

Наименование городского, сельского поселения	Количество спортивных сооружений, ед.	в том числе				
		Спорт - ком плек сы	ста - ди - оны	ба - ссе - йн ы	спортза - лы, включая школь - ные	хок - кей - ные ко - робки
р.п. Коченево	13	1	1	-	9	2
р.п. Чик	4	1	-	-	2	1
Прокудский сельский совет	7	1	-	-	3	3
Дупленский сельский совет	1	-	-	-	1	-
Краснотальский сельский совет	1	-	-	-	1	-
Кремлёвский сельский совет	1	-	-	-	1	-
Крутологовский сельский совет	1	-	-	-	1	-
Леснополянский сельский совет	1	-	-	-	1	-
Новомихайловский сельский совет	1	-	-	-	1	-
Овчинниковский сельский совет	1	-	-	-	1	-
Поварёнский сельский совет	1	-	-	-	1	-
Совхозный сельский совет	2	-	-	-	2	-
Федосихинский сельский совет	1	-	-	-	1	-
Целинный сельский совет	1	-	-	-	1	-
Чистопольский сельский совет	2	-	-	-	2	-
Шагаловский сельский совет	1	-	-	-	1	-
ИТОГО	39	3	1	-	29	6

6. Инженерно-коммунальная инфраструктура

Наименование городского/сельского поселения	Наименование обслуживающей организации	Проектная мощность	Свободная мощность
Водоснабжение (куб.м/ч)			
р.п. Коченево	МУП ЖКХ Коченево ООО Жилфонд	239	152
Кремлевский сельсовет	МУП Кремлевский комхоз	30	18,34



Инвестиционный паспорт Коченеvского района

Крутологовский сельсовет	МУП Крутологовский комхоз	85	8,81
Леснополянский сельсовет	МУП Леснополянский комхоз	23,47	3,91
Новомихайловский сельсовет	МУП Новомихайловский комхоз	44	3,58
Овчинниковский сельсовет	МУП Овчинниковский комхоз	50	3,88
Поваренский сельсовет	МУП Поваренский комхоз	6,75	0
Прокудский сельсовет	МУП Прокудский комхоз	470,83	165,17
Совхозный сельсовет	МУП Совхозный комхоз	37,8	13,15
Федосихинский сельсовет	МУП Федосихинский комхоз	20	3,79
Целинный сельсовет	МУП Целинный комхоз	64	12,11
р.п. Чик	Чикское ППЖХ	83,3	32,43
Чистопольский сельсовет	МУП Чистопольский комхоз	47	6,4
Шагаловский сельсовет	МУП Шагаловский комхоз	3,51	0,41
Водоотведение (куб.м/ч)			
р.п. Коченево	МУП ЖКХ Коченево ООО Жилфонд	225	18
Кремлевский сельсовет	МУП Кремлевский комхоз	0	0
Крутологовский сельсовет	МУП Крутологовский комхоз	0	0
Леснополянский сельсовет	МУП Леснополянский комхоз	0	0
Новомихайловский сельсовет	МУП Новомихайловский комхоз	0	0
Овчинниковский сельсовет	МУП Овчинниковский комхоз	0	0
Поваренский сельсовет	МУП Поваренский комхоз	0	0
Прокудский сельсовет	МУП Прокудский комхоз	0	0
Совхозный сельсовет	МУП Совхозный комхоз	0	0
Федосихинский сельсовет	МУП Федосихинский комхоз	0	0
Целинный сельсовет	МУП Целинный комхоз	0	0
р.п. Чик	Чикское ППЖХ	29,16	0,49
Чистопольский сельсовет	МУП Чистопольский комхоз	0	0
Шагаловский сельсовет	МУП Шагаловский комхоз	0	0
Теплоснабжение (Гкал/ч)			
р.п. Коченево	МУП ЖКХ Коченево ООО Жилфонд	44,7	18,9595
Кремлевский сельсовет	МУП Кремлевский комхоз	5	2,3
Крутологовский сельсовет	МУП Крутологовский комхоз	1,0	0,8
Леснополянский сельсовет	МУП Леснополянский комхоз	1,4	1,2
Новомихайловский сельсовет	МУП Новомихайловский комхоз	4,0	2,56
Овчинниковский сельсовет	МУП Овчинниковский комхоз	0,4	0,2
Поваренский сельсовет	МУП Поваренский комхоз	4	1
Прокудский сельсовет	МУП Прокудский комхоз	0,4	0
Совхозный сельсовет	МУП Совхозный комхоз	1,0	0,3
Федосихинский сельсовет	МУП Федосихинский комхоз	1	0,9
Целинный сельсовет	МУП Целинный комхоз	2,0	1,4
р.п. Чик	Чикское ППЖХ	8,6	0
Чистопольский сельсовет	МУП Чистопольский комхоз	6,6	3,0
Шагаловский сельсовет	МУП Шагаловский комхоз	1,8	1,3



Инвестиционный паспорт Коченовского района

Газоснабжение (куб. м/ч)			
р.п. Коченево	ООО «Новосибирскоблгаз»	12690	3310
Прокудский сельсовет (с. Прокудское)	ООО «Новосибирскоблгаз»	10109	5900
Чистопольский сельсовет (С. Речник, с. Чистополье)	ООО «Новосибирскоблгаз»	3300	2700
р.п. Чик	ООО «Новосибирскоблгаз»	3222	2800



Обслуживанием сетей электроснабжения в районе занимается Коченёвский участок филиала «Чулымские электрические сети» ЗАО «Региональные электрические сети».

Общая протяжённость линий высокого напряжения по району – 1 693,1 км, в том числе:

- ВЛ 0,4 кВ – 576,6 км
- ВЛ 10 кВ – 818,5 км
- ВЛ 35 кВ – 90,9 км
- ВЛ 110 кВ – 85,9 км
- ВЛ 20 кВ – 14,0 км
- КЛ – 107,2 км

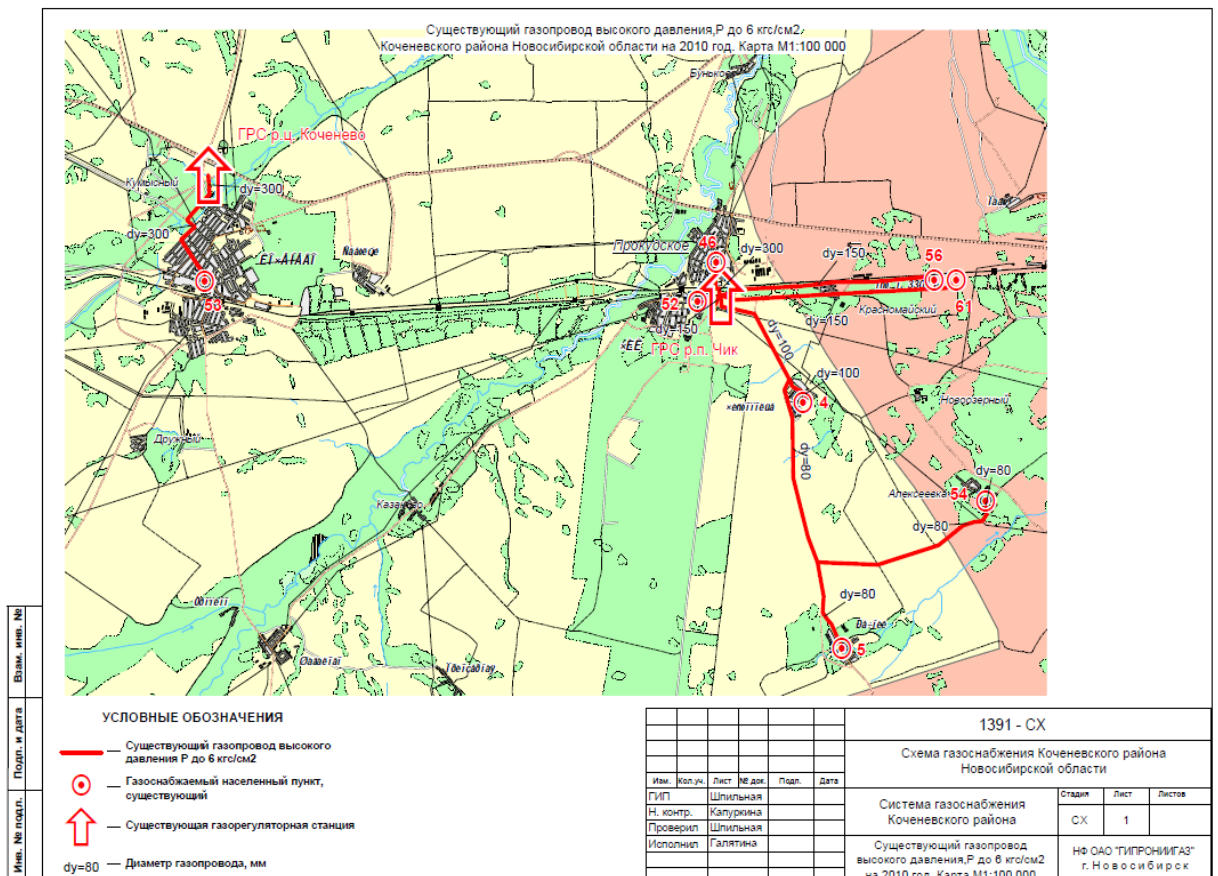


Инвестиционный паспорт Коченевского района

Обслуживание ведётся через участки:

- Коченевский_Коченевский (ВЛ 0,4кВ – 96,6 км, ВЛ 10 кВ – 210,5 км, ВЛ 35 кВ – 19,2 км, ВЛ 110 кВ – 42,6 км, КЛ – 4,9 км);
- Коченевский_поселковый (ВЛ 0,4 кВ – 142,1 км, ВЛ 10 кВ – 93,9 км, КЛ – 33,6 км);
- Коченевский_Новомихайловский (ВЛ 0,4 кВ – 107,3 км, ВЛ 10 кВ – 207,7 км, ВЛ 110 кВ – 43,3 км);
- Коченевский_Чикский (ВЛ 0,4 кВ – 102,3 км, ВЛ 10 кВ – 92,7 км, ВЛ 35 кВ – 19,9 км, КЛ – 67,9 км, ВЛ 20 кВ – 14,0 км);
- Коченевский_Шагаловский (ВЛ 0,4 кВ – 74,8 км, ВЛ 10 кВ – 79,7 км, ВЛ 35 кВ – 13,2 км, КЛ -0,04 км);
- Коченевский_Федосихинский (ВЛ 0,4 кВ – 53,5 км, ВЛ 10 кВ – 134,0 км, ВЛ 35 кВ – 38,6 км, КЛ – 0,7 км).

Газоснабжение Коченевского района Новосибирской области



Информация о тарифах на коммунальные услуги

Коммунальные услуги

Ед. изм

Стоимость за единицу, руб.

Действующие тарифы



Инвестиционный паспорт Коченевского района

		Для физических лиц	Для юридических лиц	фы на присоединение к сети
Электроснабжение				
р.п. Коченево	кВт	2,42	4,10	
Кремлевский сельсовет	кВт	1,94	4,10	
Крутологовский сельсовет	кВт	1,94	4,10	
Леснополянский сельсовет	кВт	1,94	4,10	
Новомихайловский сельсовет	кВт	1,94	4,10	
Овчинниковский сельсовет	кВт	1,94	4,10	
Поваренский сельсовет	кВт	1,94	4,10	
Прокудский сельсовет	кВт	1,94	4,10	
Совхозный сельсовет	кВт	1,94	4,10	
Федосихинский сельсовет	кВт	1,94	4,10	
Целинный сельсовет	кВт	1,94	4,10	
р.п. Чик	кВт	2,42	4,10	
Чистопольский сельсовет	кВт	1,94	4,10	
Шагаловский сельсовет	кВт	1,94	4,10	
Водоснабжение				
р.п. Коченево	Куб.м			
ООО "Жилфонд" (1125456000339/5425002934)	Куб.м	23,24	23,34	
МУП "ЖКХ-Коченево" (1125456000493/5425002966)	Куб.м	28,33	28,33	
АО "ГУ ЖКХ" в лице филиала "Новосибирский" (1095110000325/5116000922)	Куб.м	17,18	14,56	
Кремлевский сельсовет	Куб.м	15,14	15,14	
Крутологовский сельсовет	Куб.м	23,45	23,45	
Леснополянский сельсовет	Куб.м	15,50	15,50	
Новомихайловский сельсовет	Куб.м	22,61	22,61	
Овчинниковский сельсовет	Куб.м	16,93	16,93	
Поваренский сельсовет	Куб.м	18,92	18,92	
Прокудский сельсовет	Куб.м			
МУП "Прокудское ППЖКХ" (1045405825255/5425113546)	Куб.м	16,41	16,41	
АО "Птицефабрика имени 50-летия СССР" (1065464012327/5425001169)	Куб.м	12,78	10,83	
ОАО Ордена Трудового Красного Знамени "Племзавод "Чикский" (1065464012162/5425001105)	Куб.м	7,15	7,15	
Новосибирский территориальный участок Западно-Сибирской Дирекции по тепловодоснабжению - структурного подразделения Центральной дирекции по тепловодо-	Куб.м	16,14	13,68	



Инвестиционный паспорт Коченевского района

<i>снабжению - филиала ОАО "Российские железные дороги" (1037739877295/7708503727)</i>				
Совхозный сельсовет	Куб.м	24,56	24,56	
Федосихинский сельсовет	Куб.м	15,00	15,00	
Целинный сельсовет	Куб.м	19,49	19,49	
р.п. Чик	Куб.м			
<i>МУП "Чикское ППЖКХ" (1025405824465/5425112768)</i>	Куб.м	17,06	14,46	
Чистопольский сельсовет	Куб.м	19,98	19,98	
Шагаловский сельсовет	Куб.м	20,51	20,51	
Водоотведение				
р.п. Коченево	Куб.м			
<i>ООО "Жилфонд" (1125456000339/5425002934)</i>	Куб.м	18,02	18,02	
<i>МУП "ЖКХ-Коченево" (1125456000493/5425002966)</i>	Куб.м	16,25	16,25	
<i>АО "ГУ ЖКХ" в лице филиала "Новосибирский" (1095110000325/5116000922)</i>	Куб.м	9,94	8,42	
р.п. Чик	Куб.м	18,29	15,50	
Прокудский сельсовет				
<i>АО "Птицефабрика имени 50-летия СССР" (1065464012327/5425001169)</i>	Куб.м	12,90	10,93	
Газоснабжение				
р.п. Коченево	Куб.м	4,695	4,102	8122,5
Прокудский сельсовет	Куб.м	4,695	4,102	8122,5
р.п. Чик	Куб.м	4,695	4,102	8122,5
Чистопольский сельсовет	Куб.м	4,695	4,102	8122,5
Теплоснабжение				
р.п. Коченево	Гкал/ч			
<i>ООО "Жилфонд"</i>	Гкал/ч	1688,22	1688,22	
<i>МУП "ЖКХ-Коченево"</i>	Гкал/ч	1779,54	1779,54	
<i>АО "ГУ ЖКХ" (кот. № 179)</i>	Гкал/ч	1614,07	1367,86	
Кремлевский сельсовет	Гкал/ч	1519,35	1519,35	
Крутологовский сельсовет	Гкал/ч	1779,19	1779,19	
Леснополянский сельсовет	Гкал/ч	1865,86	1865,86	
Новомихайловский сельсовет	Гкал/ч	1605,07	1605,07	
Овчинниковский сельсовет	Гкал/ч	1900,55	1900,55	
Поваренский сельсовет	Гкал/ч	1516,12	1516,12	
Прокудский сельсовет	Гкал/ч			
<i>МУП «Прокудское производственное предприятие жилищно-коммунального хозяйства»</i>	Гкал/ч	1640,13	1640,13	
<i>ОАО «Птицефабрика имени 50-летия СССР»</i>	Гкал/ч	988,88	988,88	



Инвестиционный паспорт Коченевского района

ОАО «Племзавод «Чикский»	Гкал/ч		
ФГКУ комбинат "Восход" управления Федерального агентства по гос. резервам по СФО	Гкал/ч	1459,56	1459,56
Совхозный сельсовет	Гкал/ч		
МУП «Совхозный комхоз»	Гкал/ч	1806	1806
ФГКУ"СИБИРСКИЙ СЦ МЧС РОССИИ"	Гкал/ч	1268,12	1074,68
Федосихинский сельсовет	Гкал/ч	1679,82	1679,82
Целинный сельсовет	Гкал/ч	1686,72	1686,72
р.п. Чик	Гкал/ч	1267,77	1267,77
Чистопольский сельсовет	Гкал/ч	1575,01	1575,01
Шагаловский сельсовет	Гкал/ч	1598,16	1598,16
Вывоз твердых бытовых отходов			
р.п. Коченево	Куб.м		
ООО "Водолей"	Куб.м	94,34	94,34
ИП Субикин В.Я.	Куб.м	71	71,91
Кремлевский сельсовет	Куб.м	94,34	94,34
Поваренский сельсовет	Куб.м	94,34	94,34
Прокудский сельсовет	Куб.м	94,34	94,34
Совхозный сельсовет	Куб.м	94,34	94,34
р.п. Чик	Куб.м	94,34	94,34

7. Транспортная инфраструктура и связь

Транспортная инфраструктура

Общая протяжённость автомобильных дорог в районе – 872,5 км., в том числе:

- федерального значения – 109 км.;
- территориального значения – 302 км.;
- дорог муниципальных образований – 374 км.;
- дороги администрации района – 87,5 км.

Из общих дорог, дороги с твердым покрытием (асфальтовым и щебеночным покрытием) – 754,7 км., их доля в общей протяжённости – 86,4%, грунтовые – 117,8 км. (13,6%).

Коченёвский район имеет налаженное транспортное сообщение с районами – Колыванским, Чулымским, Ордынским и Новосибирским.

Административный центр – р.п. Коченево расположен по линии Западно-Сибирской железной дороги.

Количество станций, через которое проходит пригородное сообщение с областным центром, насчитывает 12 единиц (населённых пунктов). Время движения в пути по железной дороге от районного центра до Новосибирск – Главный составляет 1 час 12 мин.



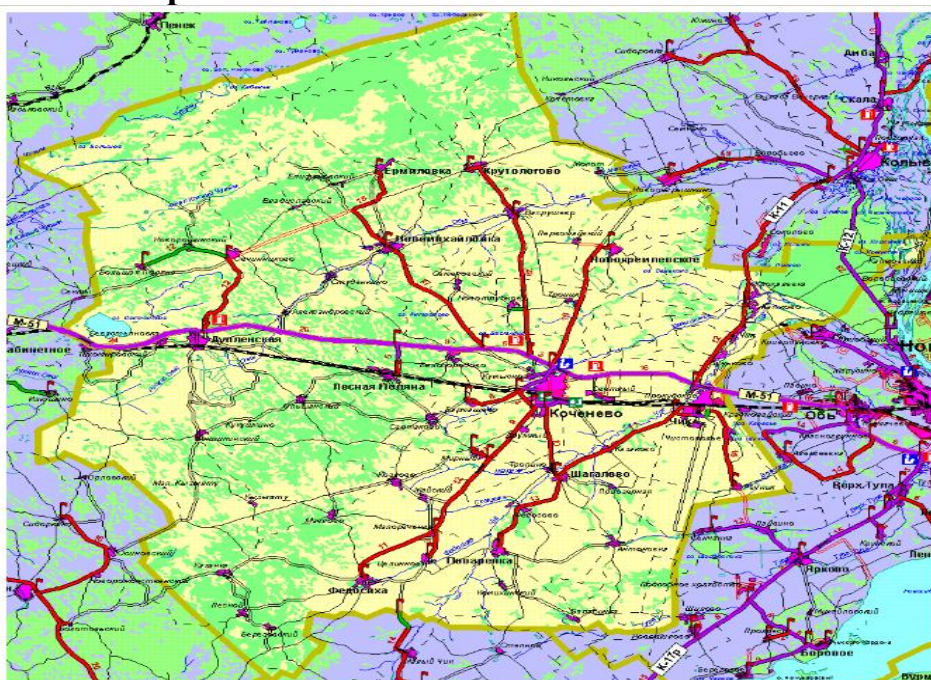
Инвестиционный паспорт Коченевского района

Железнодорожные вокзалы имеются в двух крупных населённых пунктах – р.п. Коченёво и р.п. Чик. На остальных станциях – остановочные платформы.

Через район проходит федеральная автотрасса М – 51 «Байкал». Расстояние от областного центра г. Новосибирска до р.п. Коченёво – 60 км., время в пути 1 час – 1 час 15 минут.

Автовокзал расположен единым комплексом с железнодорожным вокзалом в р.п. Коченёво.

Схема автомобильных дорог, железнодорожных путей на территории Коченевского района.



Удаленность и время пути на основных маршрутах Коченевского района

Маршрут	Удалённость от соседних районных центров, км	Время в пути на автотранспорте, час	Время в пути на ж/д транспорте, час
Коченёво – Чулым	90	1-1,5	1 час 17 мин.
Коченёво – Колывань	52	1	-
Коченёво – Ордынское	130	2	-
Коченёво – Новосибирск	60	1	1 час 12 мин.

Все населённые пункты района имеют транспортную доступность с районным центром Коченёво и далее с областным центром. Вместе с тем, ряд поселений не имеют регулярного автобусного или железнодорожного сообщения с административным центром района.



Доля населения, проживающего в таких населённых пунктах составляет около 3,7% в общей численности населения.

Логистических центров на территории района нет.

Связь и Интернет

Основная телекоммуникационная сеть района – предприятие связи (филиал ОАО «Ростелеком»), занимающееся обслуживанием кабельной линии связи между Москвой и Новосибирском.

На территории Коченёвского района расположено предприятие «Глобал Стар», обеспечивающее мобильную космическую связь. На предприятии установлено уникальнейшее оборудование, позволяющее нашей стране полноправно участвовать в мировой коммуникационной системе.

Всего в России таких станций три — в пригородах Москвы (г. Павловский Посад), Новосибирска (р.п. Коченево) и Хабаровска (п. Князе-Волконское). Наша (Коченёвская) станция охватывает территорию от Урала до самого Байкала.

Поставкой услуг сотовой связи занимаются компании: МТС, Билайн, Мегафон, ТЕЛЕ 2.

На территории района население, органы управления и промышленные объекты обеспечиваются услугами связи и информатизации в достаточном объёме и хорошего качества.

Почтовые услуги на территории района оказывает Отделение почтовой связи Краснообского почтамта ОСП УФПС НСО ФО ФГУП «Почта России».

8. Инвестиционная привлекательность

8.1. Конкурентные преимущества

Коченёвский район обладает конкурентным преимуществом в силу своего экономико-географического положения. Приближённость к областному центру, наличие железной дороги и автомагистрали «Байкал», свободных земельных участков, газопровода – всё это увеличивает привлекательность района в части инвестиционной политики, как хозяйствующих субъектов, так и бизнес - сообществ.

Общая площадь территории района 507 087 га. 17,2 % площади занято лесами и отнесены к Западно-Сибирскому подтаёжно-лесостепному лесному району, лесостепной зоне. Рельеф – равнинный с хорошо развитым мезо- и микро-рельефом.

Район обладает достаточными возможностями развития экономики – природоресурсным, трудовым, производственным потенциалом.



Территория Коченёвского района прекрасно подходит для развития сельскохозяйственной деятельности.

Наличие крупных сельскохозяйственных предприятий по производству зерна, молока, мяса.

Развитию сельского хозяйства способствуют благоприятные климатические условия, наличие плодородных земель, равнинный рельеф, выгодное экономико-географическое положение, наличие транспортных коммуникаций (железнодорожной дороги, автомагистралей) и трудовых ресурсов.

Из крупных представителей животного мира обитают лось, косуля. Много лисиц, заяц - беляк. Из птиц – утки, перепел, тетерев, куропатки. Территория района привлекательна для занятия любительской рыбалкой и охотой.

Речная сеть района представлена двумя наиболее крупными реками (Оёш и Чик) несколькими реками поменьше (Камышенка, Власиха, Федосиха, Шариха).

Имеются запасы полезных ископаемых торфа, сапропели, глины, песка.

В районе все более активно реализуется инвестиционный потенциал. Строятся производственные объекты и объекты соцкультбыта, активно развивается индивидуальное строительство. С ростом экономического потенциала растет и инвестиционная привлекательность района.

8.2. Точки роста района

В настоящее время, в целях повышения уровня жизни населения, создания благоприятных условий проживания должны использоваться конкретные решения и механизмы для достижения намеченного результата.

Привлечение важных и значимых проектов областного значения в район в рамках развития Новосибирской агломерации может стать дополнительной точкой роста экономики.

Одной из основных «точек роста» экономического потенциала района является дальнейшее развитие завода по нефтепереработке.

ООО «ВПК-Ойл» зарегистрировано 28 ноября 2005 года.

Компания владеет нефтеперерабатывающим заводом, расположенным в р.п. Коченево, Новосибирской области.

2007, декабрь – завод введен в эксплуатацию с мощностью переработки в 50000 тон нефти в год.

2010, октябрь – увеличение объема переработки сырья до 250000 тонн в год.

2012, ноябрь – увеличение глубины переработки сырья до 75% и объемов переработки до 270 000 тонн нефти в год.

2013, ноябрь – увеличение объема переработки до 306 000 тонн нефти в год.



Инвестиционный паспорт Коченевского района

2014, сентябрь – октябрь – компания завершила реализацию одного из этапов проекта: реконструкции производственных мощностей, что позволило увеличить объем переработки нефти на 63% до 500 000 тонн в год.

2015 – объем переработки нефти увеличен до 600 000 тонн в год.

2016 – завершены пусконаладочные работы на установке атмосферно-вакуумной перегонки. Данная модернизация позволила выйти на глубину переработки в 86%, что на 14% выше среднего показателя по России.

В мае 2017 года будет введен в эксплуатацию цех по производству битума.

На 2018 год запланирован ввод в эксплуатацию установки гидроочистки дизельного топлива, создаваемой по лицензии компании Axens, одного из мировых лидеров в области нефтеперерабатывающих технологий.

К 2019 году начнет свою работу установка каталитического риформинга и гидроочистки нефти.

Компания стремится соответствовать всем приоритетам и требованиям развития нефтеперерабатывающей отрасли. Сегодня ООО «ВПК-Ойл» занимает ведущее место в регионе среди нефтеперерабатывающих предприятий по объемам производства и реализации собственной продукции.

Деятельность предприятия, безусловно, улучшает инвестиционную привлекательность района.

Объём инвестиций:

- в 2014 году 562 млн. руб.
- в 2015 году 371,2 млн. руб.
- в 2016 году 1 072 млн. руб.

Свою производственную деятельность продолжают развивать предприятия среднего и малого бизнеса: ООО «Новосибирская металлообрабатывающая компания», ООО «Крестьянский двор», ООО «Сибновопродукт», ООО «Крестьянское подворье» и Торговый Дом «Бэст пласт». Так, в пищевой промышленности ООО «Колос» увеличило ассортимент хлебобулочных изделий, ООО «Арта» за счет инвестиционных вложений приобрело дополнительное оборудование для производства пива, ООО «Альянс-Н» увеличило штатную численность на 10 рабочих мест, запустив в 2016 году второй цех по производству творога, сметаны, майонеза и кисломолочной продукции. Сегодня на предприятии трудится 46 человек.

В целях улучшения экологической ситуации в муниципальном образовании в стадии реализации инвестиционные проекты по строительству полигона ТБО и III очереди мусоросжигающего завода «Квант».

Ведется строительство завода по производству медпрепаратов ООО «Ника-Фарм».

Предусматриваются значительные работы по строительству и ремонту дорог, газификации.

8.3. Реестр инвестиционных проектов

Инициатор проекта	Наименование проекта	Сфера реализации проекта	Период реализации проекта	Место расположения проекта	Стадия реализации проекта	Объем инвестиций тыс. руб.	Социальная эффективность проекта (создание новых рабочих мест), шт.
Реализуемые							
ООО «ВПК-ОЙЛ»	Реконструкция нефтеперерабатывающего производства	Промышленность	2012 - 2019	р.п. Коченово	В стадии реализации	х)	Увеличение налоговых поступлений в бюджеты всех уровней, создание новых рабочих мест
ООО «Ника-Фарм»	Строительство завода	Промышленность	2015-2017	р.п. Коченово	В стадии реализации	х)	Выпуск медпрепаратов, создание новых рабочих мест
ООО Спецзавод «Квант»	Строительство мусоросжигающего завода III очереди	Строительство	2013-2016	р.п. Коченово	В стадии реализации	120,0	Создание 25 новых рабочих мест
Частный застройщик	Строительство полигона ТБО	Строительство	2014-2016	р.п. Коченово	В стадии реализации	100,0	Улучшение экологии
Строительство 48-ми квартирных жилых дома	ООО «Первый инвестор»	Строительство	2016-2018	р.п. Чик	В стадии реализации	х)	Ввод жилых домов, новое строительство
Строительство 18-ти квартир жилого дома	ОАО «Новосибирскоблсельстрой»	Строительство	2016	р.п. Чик	Введен в эксплуатацию	х)	Дополнительные площади для проживания
Строительство путепровода через Западно-	ГКУ НСО «Территориальное управление авто-	Строитель-	2015-	р.п. Кочене-	В стадии ре-	349,4	Развитие дорожно-транспортной инфра-



Инвестиционный паспорт Коченевского района

Сибирскую железную дорогу Новосибирск	железную «Омск-Новосибирск»	мобильных дорог»	ство	2017	во	лизации		структуры района
Строительство КДЦ	Администрация НСО и района	Проекты социальной направленности	2014-2018	с. Прокудское	В стадии реализации	169,5	Качественное предоставление услуг	
Реконструкция коровников	ЗАО «Раздольное»	Сельское хозяйство	2016	С. Поваренка	Введен в эксплуатацию	4,8	Увеличение продуктивности, снижение материальных и трудовых затрат на обслуживание поголовья	
Планируемые к реализации								
Строительство торгового центра	Яремчук П.П.	Розничная торговля	2017	р.п. Коченово	В стадии реализации	х)	Увеличение торговых площадей	
Строительство торгового центра Мир-2	ООО Стрела-Н	Розничная торговля	2017	р.п. Коченово	В стадии реализации	х)	Увеличение торговых площадей	
Строительство птичника	ЗАО "Коченевская птицефабрика"	Сельское хозяйство	2017	р.п. Коченово	Предпроектные работы	х)	Увеличение объемов производства и кол-ва рабочих мест	



Инвестиционный паспорт Коченевского района

Строительство детского сада в с. Чистополье	Администрация района, Администрация Новосибирской области	Проекты социальной направленности	2016-2018	с. Чистополье	В стадии реализации	68,2	Снятие напряжённости по обеспечению местами в детские сады
Строительство лыжной базы в р.п. Коченево	Администрация района, Администрация Новосибирской области	Проекты социальной направленности	2016-2018	р.п. Коченево	В стадии реализации	43,0	Увеличение числа занимающихся спортом
Строительство плавательного бассейна в р.п. Коченево	Администрация района, Администрация Новосибирской области	Проекты социальной направленности	2017-2018	р.п. Коченево	В стадии реализации	105,3	Увеличение числа занимающихся спортом
Пристройка к спортивному залу ДЮСШ	Администрация района, Администрация Новосибирской области	Проекты социальной направленности	2017-2018	р.п. Коченево	В стадии реализации	21,7	Увеличение числа занимающихся спортом
Пристройка к МКОУ «Чикская СОШ № 7»	Администрация района, Администрация Новосибирской области	Проекты социальной направленности	2016-2018	Р.п. Чик	В стадии реализации		Качество предоставленных услуг
Строительство пристройки спортивного зала в с. Шагало	Администрация района, Администрация Новосибирской области	Проекты социальной направленности	2017-2018	с. Шагало	В стадии реализации	40,0	Увеличение числа занимающихся спортом
Строительство школы с детским садом в р.п. Коченево	Администрация района, Администрация Новосибирской области	Проекты социальной направленности	2017-2018	р.п. Коченево	В стадии реализации		Снятие напряженности по обеспечению местами

8.4. Инвестиционные предложения (предложения для инвесторов)

№п/п	Предложение	Обоснование		
		наличие источников сырья	инвестиционная ниша (характеристика рынка)	Стоимость и доступность инфраструктуры
1	Строительство цеха по забою скота и переработки	КРС в с/х организациях, ЛПХ	В районе отсутствуют стационарная и передвижная станция по забою и переработки КРС, МРС, птицы, в связи с этим отсутствует возможность продажи мяса в учреждения для дальнейшей переработки	Предварительная сметная стоимость 10 000 тыс. руб.
2	Строительство кирпичного завода	Природные песчанно-глинистые ресурсы	В районе отсутствуют направление производства кирпичных изделий	-

8.5. Недозагруженные производственные мощности

Наименование предприятия	Адрес, контакты (тел, факс, e-mail)	Характеристика незагруженных мощностей	Вид и стоимость использования
Участок	632640, Коченёвский район, р.п. Коченёво, ул. Октябрьская 7. (38351) 23-080, факс: (38351) 23-217/ Глава МО р.п. Коченёво Пригода Анатолий Петрович/ rpkochienievo@mail.ru	На участке расположено длительное время не достающее Федеральное предприятие НПО «Восток» общая площадь всех корпусов более 4500кв.м.	-
Участок с расположенными на нём складскими помещениями	632640, Коченёвский район, р.п. Коченёво, ул. Октябрьская 7. Т.(38351) 23-080, факс: (38351) 23-217/ Глава МО р.п. Коченёво Пригода Анатолий Петрович / rpkochienievo@mail.ru	На участке 3 склада общей площадью 200 кв. м.	-
Участок	632640, Коченёвский район, р.п. Коченёво, ул. Октябрьская 7. Т.(38351) 23-080,	Пустой земельный участок	-



Инвестиционный паспорт Коченевского района

	факс: (38351) 23-217/ Глава МО р.п. Коченёво Пригода Анатолий Петрович /rpkochienievo@mail.ru		
Участок	632640, Коченёвский район, р.п. Коченёво, ул. Октябрьская 7. Т.(38351) 23-080, факс: (38351) 23-217/ Глава МО р.п. Коченёво Пригода Анатолий Петрович /rpkochienievo@mail.ru	Пустой земельный участок	-
Участок	632640, Коченёвский район, р.п. Коченёво, ул. Октябрьская 7. т. (38351) 23-080, факс: (38351) 23-217/ Глава МО р.п. Коченёво Пригода Анатолий Петрович /rpkochienievo@mail.ru	Пустой земельный участок	-
Участок	632662, Коченевский район, р.п. Чик, ул. Ленина 25, т. (38351) 43-270, факс: (38351) 43-617. Глава МО р.п. Чик Алпеев Олег Павлович /adm_chik@mail.ru.	Пустой земельный участок	-
Участок	632610, Коченёвский район, ст. Дупленская, ул. Сибирская,30/ т: (38351) 39-130/ Стефановский Александр Ильич /duplenka@yandex.ru	Пустой земельный участок	-
Участок	632640, Коченёвский район, р.п. Коченёво, ул. Октябрьская 7. т. (38351) 23-080, факс: (38351) 23-217/ Глава МО р.п. Коченёво Пригода Анатолий Петрович /rpkochienievo@mail.ru	Пустой земельный участок	-
Участок	632610, Коченёвский район, ст.Дупленская, ул. Сибирская,30/ т: (38351) 39-130/ Стефановский Александр Ильич / duplenka @yandex.ru	Пустой земельный участок	-

8.6. Инвестиционные площадки

Анкета инвестиционной площадки № 1 по типу «браунфилд»

География земельного участка/площадки

Место расположения (<i>адрес</i>)	Коченёвский район, р.п. Коченёво, ул. Юбилейная 1.
Численность населенного пункта (<i>человек</i>)	16768
Площадь (<i>га</i>) и размеры (<i>км</i>)	3 га
Удалённость от ближайшей грузовой железнодорожной станции (<i>название, км</i>) (с указанием собственника железнодорожного тупи-	Станция р.п. Коченёво – 3,0 км



Инвестиционный паспорт Коченевского района

<i>ка при его наличии)</i>	
Удалённость от ближайшего аэропорта (<i>название, км</i>)	Толмачево,
Близлежащие объекты (<i>жилая застройка, промышленные и сельскохозяйственные предприятия с указанием их специализации</i>)	Жилая застройка

Основные характеристики земельного участка/площадки

Кадастровый номер (<i>при наличии</i>)	54:11:040148:20
Форма собственности (<i>федеральная, областная, муниципальная, частная</i>)	федеральная
Категория земель (<i>с/х назначения, земли поселения и т. д.</i>)	населенных пунктов
Возможный вид использования (<i>в соответствии с ГП или СТП</i>)	производственная и коммунально-складская зона
Предложения по использованию участка, площадки, объекта	Возможность организации новых производств
Наличие на участке (площадке) объектов (<i>зданий, сооружений и пр., их состояние, площадь, потенциально возможное использование и прочие характеристики</i>)	На участке расположено длительное время не работающее Федеральное предприятие НПО «Восток» общая площадь всех корпусов более 4500 кв. м.
Глубина залегания грунтовых вод (<i>м</i>)	нет данных

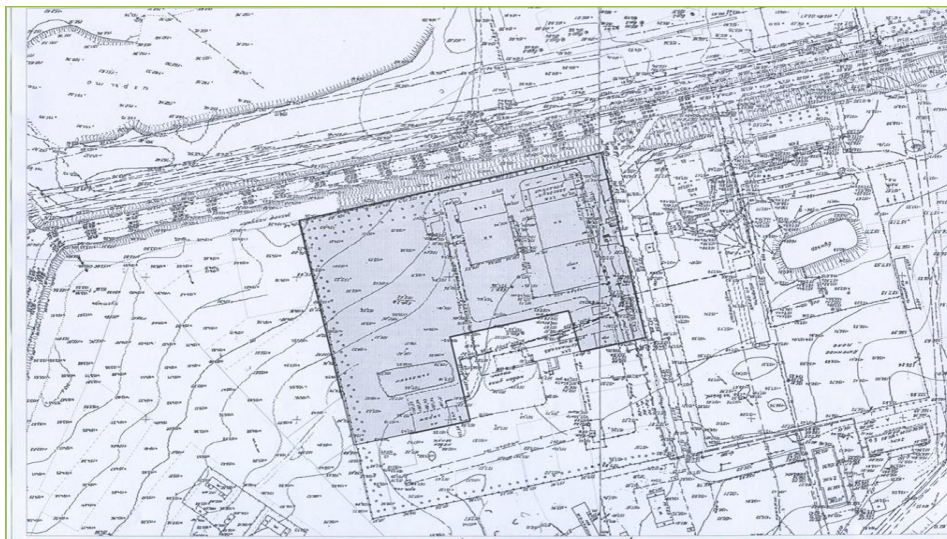
Обеспеченность земельного участка/площадки инженерной и транспортной инфраструктурой

Вид инфраструктуры	Предварительные технические условия (максимальные объёмы ресурсов, виды и т. д.)
Водоснабжение	централизованное
Канализация сточных вод	центральная
Электроснабжение	-
Теплоснабжение	угольная котельная
Газоснабжение	возможность подключения
Подъездные пути, их характеристика (<i>примыкание к участку, расстояние до автомобильной дороги федерального/регионального/местного значения</i>)	На автомобильной дороге на выходе из р.п. Коченёво – асфальтовое покрытие

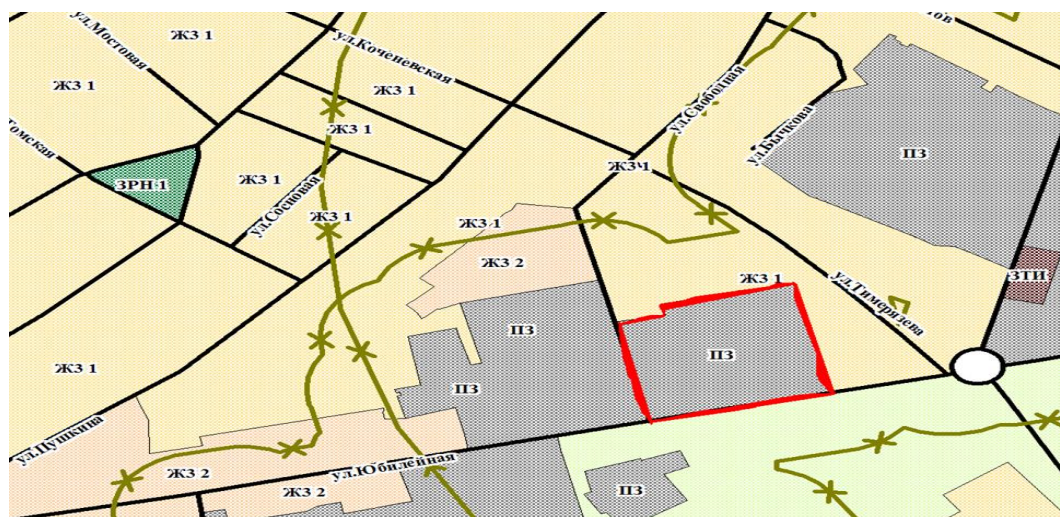
Схема участка



Инвестиционный паспорт Коченевского района



Выписка из схемы территориального планирования



Анкета инвестиционной площадки № 2 по типу «браунфилд»

География земельного участка/площадки

Место расположения (адрес)	Коченёвский район, р.п. Коченёво, ул. Промышленная.
Численность населенного пункта (человек)	16768
Площадь (га) и размеры (км)	1,7 га
Удалённость от ближайшей грузовой железнодорожной станции (название, км) (с указанием собственника железнодорожного тупика при его наличии)	Станция р.п. Коченёво – 3,0 км
Удалённость от ближайшего аэропорта (название, км)	Толмачево,



Инвестиционный паспорт Коченевского района

Близлежащие объекты (<i>жилая застройка, промышленные и сельскохозяйственные предприятия с указанием их специализации</i>)	ООО «ВПК-Ойл» 300 м./ООО «ОПХ Коченёвское» 300 м./ ООО «Коченево» 100 м.
--	--

Основные характеристики земельного участка/площадки

Кадастровый номер (<i>при наличии</i>)	54:11:040201:64
Форма собственности (<i>федеральная, областная, муниципальная, частная</i>)	частная
Категория земель (<i>с/х назначения, земли поселения и т. д.</i>)	населенных пунктов
Возможный вид использования (<i>в соответствии с ГП или СТП</i>)	производственная и коммунально-складская зона
Предложения по использованию участка, площадки, объекта	Возможность организации новых производств
Наличие на участке (площадке) объектов (<i>зданий, сооружений и пр., их состояние, площадь, потенциально возможное использование и прочие характеристики</i>)	На участке 3 склада общей площадью 200 кв. м.
Глубина залегания грунтовых вод (<i>м</i>)	нет данных

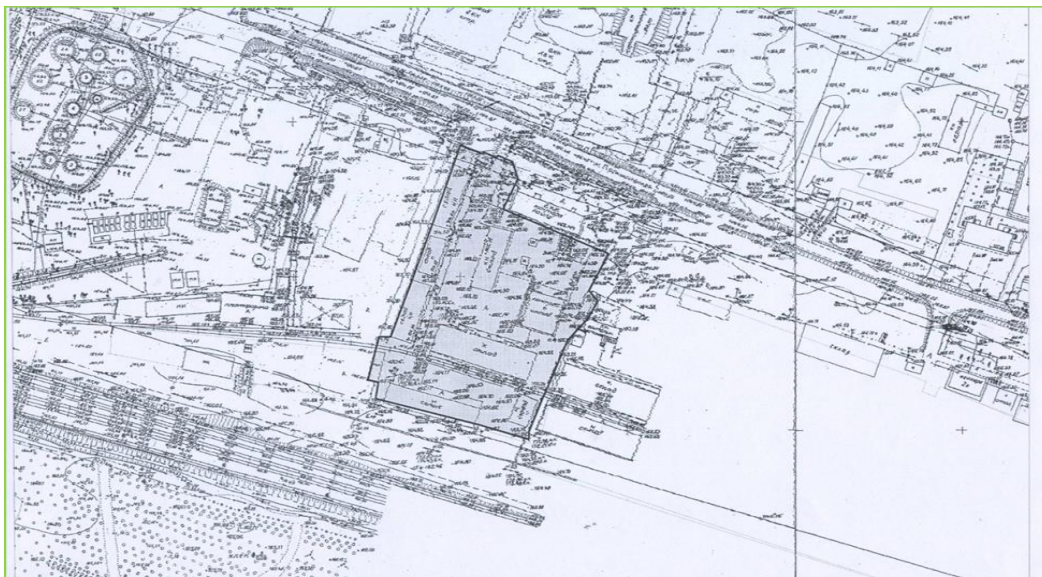
Обеспеченность земельного участка/площадки инженерной и транспортной инфраструктурой

Вид инфраструктуры	Предварительные технические условия (максимальные объёмы ресурсов, виды и т. д.)
Водоснабжение	централизованное
Канализация сточных вод	центральная
Электроснабжение	-
Теплоснабжение	угольная котельная
Газоснабжение	-
Подъездные пути, их характеристика (<i>примыкание к участку, расстояние до автомобильной дороги федерального/регионального/местного значения</i>)	подъезд – асфальтовая дорога

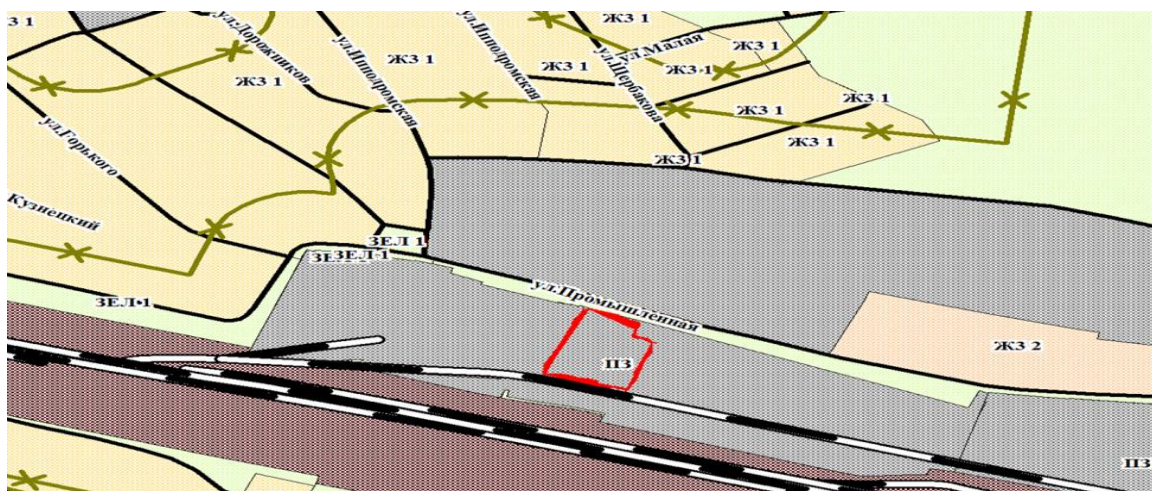
Схема участка



Инвестиционный паспорт Коченевского района



Выписка из схемы территориального планирования



Анкета инвестиционной площадки № 3 по типу «гринфилд»

География земельного участка/площадки

Место расположения (адрес)	Коченёвский район, р.п. Коченёво
Численность населенного пункта (человек)	16768
Площадь (га) и размеры (км)	456,4 га



Инвестиционный паспорт Коченевского района

Удалённость от ближайшей грузовой железнодорожной станции (название, км) (с указанием собственника железнодорожного тупика при его наличии)	Станция р.п. Коченёво – 1,0 км
Удалённость от ближайшего аэропорта (название, км)	Голмачево, 30км
Близлежащие объекты (жилая застройка, промышленные и сельскохозяйственные предприятия с указанием их специализации)	Жилая застройка

Основные характеристики земельного участка/площадки

Кадастровый номер (при наличии)	54:11:040213:3
Форма собственности (федеральная, областная, муниципальная, частная)	федеральная, пользование В/Ч 57849
Категория земель (с/х назначения, земли поселения и т. д.)	населенных пунктов
Возможный вид использования (в соответствии с ГП или СТП)	Жилищное строительство, производственная и коммунально-складская зона
Предложения по использованию участка, площадки, объекта	Жилищное строительство, строительство объектов инфраструктуры и стройиндустрии
Наличие на участке (площадке) объектов (зданий, сооружений и пр., их состояние, площадь, потенциально возможное использование и прочие характеристики)	земельный участок не обременен строениями
Глубина залегания грунтовых вод (м)	нет данных

Обеспеченность земельного участка/площадки инженерной и транспортной инфраструктурой

Вид инфраструктуры	Предварительные технические условия (максимальные объёмы ресурсов, виды и т. д.)
Водоснабжение	возможность подключения
Канализация сточных вод	возможность подключения
Электроснабжение	возможность подключения
Теплоснабжение	возможность подключения
Газоснабжение	-
Подъездные пути, их характеристика (примыкание к участку, расстояние до автомобильной дороги федерального/регионального/местного значения)	Грунтовые дороги, выход на асфальтовое покрытие

Схема участка



Выписка из схемы территориального планирования



Анкета инвестиционной площадки № 4 по типу «Гринфилд»

География земельного участка/площадки

Место расположения (<i>адрес</i>)	Коченёвский район, р.п. Коченёво, ул. Тимирязева
Численность населенного пункта (<i>человек</i>)	16768
Площадь (<i>га</i>) и размеры (<i>км</i>)	6,8 га
Удалённость от ближайшей грузовой железнодорожной станции (<i>название, км</i>) (с указанием собственника железнодорожного тупика при его наличии)	Станция р.п. Коченёво – 1,0 км



Инвестиционный паспорт Коченевского района

Удалённость от ближайшего аэропорта (<i>название, км</i>)	Толмачево, 30км
Близлежащие объекты (<i>жилая застройка, промышленные и сельскохозяйственные предприятия с указанием их специализации</i>)	Жилая застройка

Основные характеристики земельного участка/площадки

Кадастровый номер (<i>при наличии</i>)	54:11:040149:44
Форма собственности (<i>федеральная, областная, муниципальная, частная</i>)	(федеральная)/Правообладатель ФГУП «РТРС» филиал «СРЦ»
Категория земель (<i>с/х назначения, земли поселения и т. д.</i>)	населенных пунктов
Возможный вид использования (<i>в соответствии с ГП или СТП</i>)	коммунально-складская зона
Предложения по использованию участка, площадки, объекта	строительство объектов образования
Наличие на участке (площадке) объектов (<i>зданий, сооружений и пр., их состояние, площадь, потенциально возможное использование и прочие характеристики</i>)	земельный участок не обременен строениями
Глубина залегания грунтовых вод (<i>м</i>)	нет данных

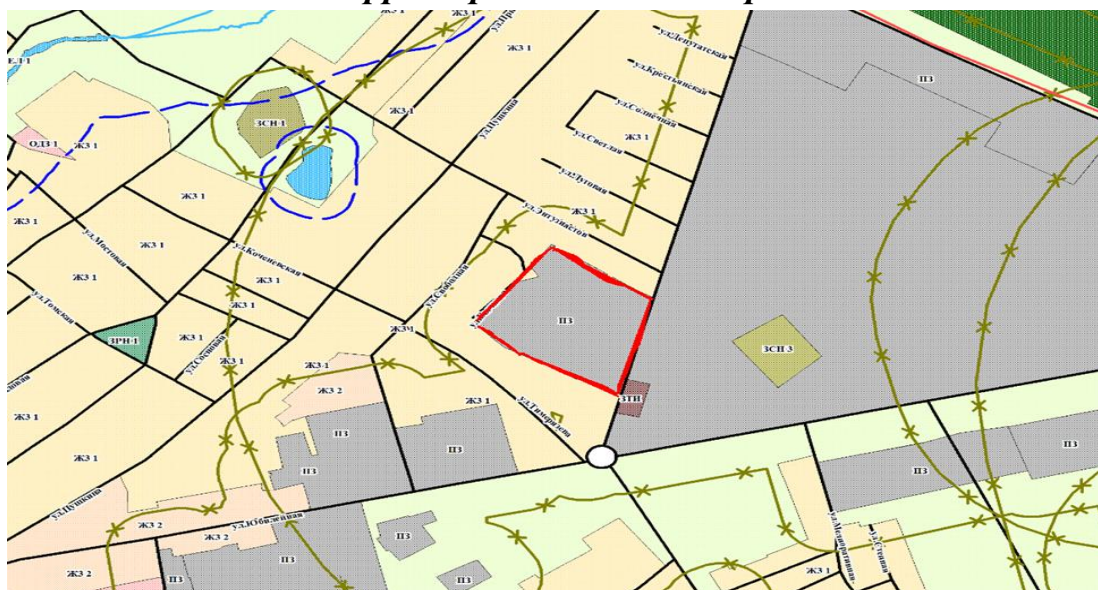
Обеспеченность земельного участка/площадки инженерной и транспортной инфраструктурой

Вид инфраструктуры	Предварительные технические условия (максимальные объёмы ресурсов, виды и т. д.)
Водоснабжение	Возможность подключения
Канализация сточных вод	центральная
Электроснабжение	Возможность подключения
Теплоснабжение	Угольная котельная
Газоснабжение	Возможность подключения
Подъездные пути, их характеристика (<i>примыкание к участку, расстояние до автомобильной дороги федерального/регионального/местного значения</i>)	На выходе из р.п. Коченёво на федеральную трассу

Схема участка



Выписка из схемы территориального планирования



Анкета инвестиционной площадки № 5 по типу «гринфилд»

География земельного участка/площадки

Место расположения (адрес)	Коченёвский район, р.п. Коченёво, ул. Лермонтова 62
Численность населенного пункта (человек)	16768
Площадь (га) и размеры (км)	7,4 га
Удалённость от ближайшей грузовой железнодорожной станции (название, км) (с указанием собственника железнодорожного тупика)	2 км



Инвестиционный паспорт Коченевского района

<i>при его наличии)</i>	
Удалённость от ближайшего аэропорта (<i>название, км</i>)	Голмачево, 30 км
Близлежащие объекты (<i>жилая застройка, промышленные и сельскохозяйственные предприятия с указанием их специализации</i>)	Жилая застройка

Основные характеристики земельного участка/площадки

Кадастровый номер (<i>при наличии</i>)	54:11:040129:25
Форма собственности (<i>федеральная, областная, муниципальная, частная</i>)	Государственная (федеральная)
Категория земель (<i>с/х назначения, земли поселения и т. д.</i>)	Земли населенных пунктов
Возможный вид использования (<i>в соответствии с ГП или СТП</i>)	не используется
Предложения по использованию участка, площадки, объекта	Жилищное строительство, организация новых производств
Наличие на участке (площадке) объектов (<i>зданий, сооружений и пр., их состояние, площадь, потенциально возможное использование и прочие характеристики</i>)	нет
Глубина залегания грунтовых вод (<i>м</i>)	Нет данных

Обеспеченность земельного участка/площадки инженерной и транспортной инфраструктурой

Вид инфраструктуры	Предварительные технические условия (максимальные объёмы ресурсов, виды и т. д.)
Водоснабжение	Возможность подключения
Канализация сточных вод	Возможность подключения
Электроснабжение	Возможность подключения
Теплоснабжение	Возможность подключения
Газоснабжение	Возможность подключения
Подъездные пути, их характеристика (<i>примыкание к участку, расстояние до автомобильной дороги федерального/регионального/местного значения</i>)	Грунтовые дороги, выход на асфальтовое покрытие

Контактная информация

Собственник земельного участка/площадки	
Наименование, юридический адрес	Администрация муниципального образования р.п. Коченёво, 632640, Коченёвский район, р.п. Коченёво, ул. Октябрьская 7.
Контактное лицо, Ф.И.О. и должность руководителя, телефон, факс, e-mail	Пригода Анатолий Петрович Глава муниципального образования р.п.



Коченёво. Телефон/факс: (38351) 23-080

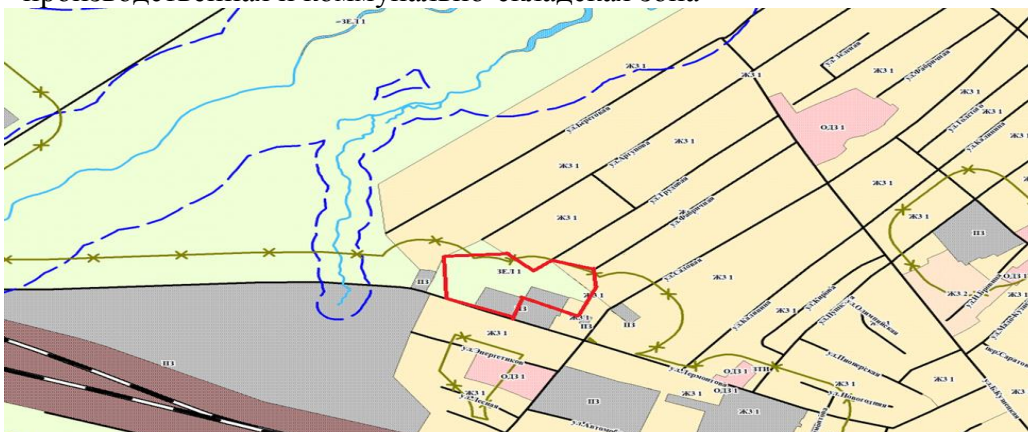
Схема участка



Выписка из схемы территориального планирования

Расположен в трех территориальных зонах:

- зона застройки индивидуальными жилыми домами;
- зона естественного ландшафта;
- производственная и коммунально-складская зона



Анкета инвестиционной площадки № 6 по типу «гринфилд»

География земельного участка/площадки

Место расположения (адрес)	Коченёвский район, р.п. Чик
Численность населенного пункта (человек)	5149



Инвестиционный паспорт Коченевского района

Площадь (га) и размеры (км)	700 га
Удалённость от ближайшей грузовой железнодорожной станции (название, км) (с указанием собственника железнодорожного тупика при его наличии)	3 км
Удалённость от ближайшего аэропорта (название, км)	Толмачево, 15 км
Близлежащие объекты (жилая застройка, промышленные и сельскохозяйственные предприятия с указанием их специализации)	Жилая застройка, ФКП НОЗИП

Основные характеристики земельного участка/площадки

Кадастровый номер (при наличии)	54:11:038203:1
Форма собственности (федеральная, областная, муниципальная, частная)	Государственная (федеральная)
Категория земель (с/х назначения, земли поселения и т. д.)	Земли населенных пунктов
Возможный вид использования (в соответствии с ГП или СТП)	не используется
Предложения по использованию участка, площадки, объекта	Жилищное строительство объектов инфраструктуры
Наличие на участке (площадке) объектов (зданий, сооружений и пр., их состояние, площадь, потенциально возможное использование и прочие характеристики)	нет
Глубина залегания грунтовых вод (м)	Нет данных

Обеспеченность земельного участка/площадки инженерной и транспортной инфраструктурой

Вид инфраструктуры	Предварительные технические условия (максимальные объёмы ресурсов, виды и т. д.)
Водоснабжение	Возможность подключения
Канализация сточных вод	Возможность подключения
Электроснабжение	Возможность подключения
Теплоснабжение	Возможность подключения
Газоснабжение	Возможность подключения
Подъездные пути, их характеристика (примыкание к участку, расстояние до автомобильной дороги федерального/регионального/местного значения)	Подъездная дорога асфальт

Контактная информация

Собственник земельного участка/площадки	
Наименование, юридический адрес	Администрация муниципального образования р.п. Чик/ ФКП «Новосибирский опытный завод измерительных приборов», 632662, Коченёвский район, р.п. Чик, ул. Потапова, 16. Инвестиционный уполномоченный: Морозов Алек-



Инвестиционный паспорт Коченевского района

	сей Тимофеевич, телефон/факс (38351) 43442
Контактное лицо, Ф.И.О. и должность руководителя, телефон, факс, e-mail	Алпеев Олег Павлович, Глава муниципального образования р.п. Чик/ ФКП «Новосибирский опытный завод измерительных приборов» т. (38351) 43-270, факс: (38351) 43-617 adm_chik@mail.ru.

Схема участка



Выписка из схемы территориального планирования

Территориальная зона не определена



Анкета инвестиционной площадки № 7 по типу «Гринфилд»

География земельного участка/площадки

Место расположения (адрес)	Коченёвский район, автомобильная трасса «Байкал», за ст. Дупленская
Численность населенного пункта (человек)	1142
Площадь (га) и размеры (км)	1 га
Удалённость от ближайшей грузовой железнодорожной станции (название, км)	5 км



Инвестиционный паспорт Коченевского района

<i>(с указанием собственника железнодорожного тупика при его наличии)</i>	
Удалённость от ближайшего аэропорта <i>(название, км)</i>	Голмачево, 70 км
Близлежащие объекты <i>(жилая застройка, промышленные и сельскохозяйственные предприятия с указанием их специализации)</i>	Жилая застройка

Основные характеристики земельного участка/площадки

Кадастровый номер <i>(при наличии)</i>	нет
Форма собственности <i>(федеральная, областная, муниципальная, частная)</i>	государственная
Категория земель <i>(с/х назначения, земли поселения и т. д.)</i>	-
Возможный вид использования <i>(в соответствии с ГП или СТП)</i>	не используется
Предложения по использованию участка, площадки, объекта	придорожный комплекс
Наличие на участке (площадке) объектов <i>(зданий, сооружений и пр., их состояние, площадь, потенциально возможное использование и прочие характеристики)</i>	нет
Глубина залегания грунтовых вод <i>(м)</i>	Нет данных

Обеспеченность земельного участка/площадки инженерной и транспортной инфраструктурой

Вид инфраструктуры	Предварительные технические условия (максимальные объёмы ресурсов, виды и т. д.)
Водоснабжение	Возможность подключения
Канализация сточных вод	-
Электроснабжение	Возможность подключения
Теплоснабжение	Возможность подключения
Газоснабжение	-
Подъездные пути, их характеристика <i>(примыкание к участку, расстояние до автомобильной дороги федерального/регионального/местного значения)</i>	автомобильная трасса, асфальтовое покрытие

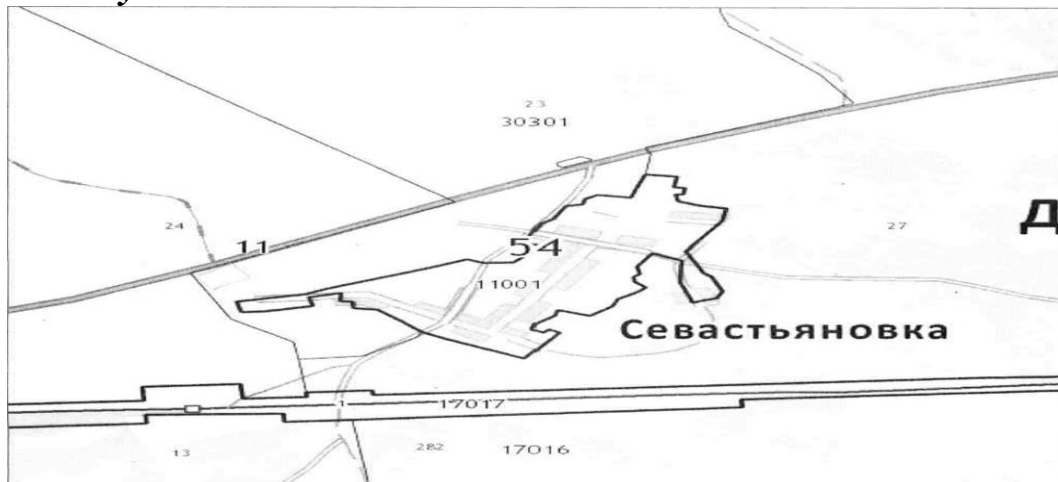
Контактная информация

Собственник земельного участка/площадки	
Наименование, юридический адрес	Администрация муниципального образования Дупленский сельсовет, 632610, Коченёвский район, ст. Дупленская, ул. Сибирская, 30.
Контактное лицо, Ф.И.О. и должность руководителя, телефон, факс, e-mail	Стефановский Александр Ильич Глава муниципального образования Дупленский сельсовет. Телефон/факс: (38351) 39-



130, E –mail: duplenka@yandex.ru

Схема участка



Выписка из схемы территориального планирования

Территориальная зона не установлена



Анкета инвестиционной площадки № 8 по типу «гринфилд»

География земельного участка/площадки

Место расположения (адрес)	Коченёвский район, р.п.Коченево
Численность населенного пункта (человек)	16768
Площадь (га) и размеры (км)	20 га
Удалённость от ближайшей грузовой железнодорожной станции (название, км) (с указанием собственника железнодорожного тупика при его	2 км



Инвестиционный паспорт Коченевского района

<i>наличии)</i>	
Удалённость от ближайшего аэропорта (<i>название, км</i>)	Голмачево, 30 км
Близлежащие объекты (<i>жилая застройка, промышленные и сельскохозяйственные предприятия с указанием их специализации</i>)	Жилая застройка

Основные характеристики земельного участка/площадки

Кадастровый номер (<i>при наличии</i>)	54:11:040159:284, 54:11:040159:283
Форма собственности (<i>федеральная, областная, муниципальная, частная</i>)	государственная
Категория земель (<i>с/х назначения, земли поселения и т. д.</i>)	земли населенных пунктов
Возможный вид использования (<i>в соответствии с ГП или СТП</i>)	не используется
Предложения по использованию участка, площадки, объекта	организация новых производств
Наличие на участке (площадке) объектов (<i>зданий, сооружений и пр., их состояние, площадь, потенциально возможное использование и прочие характеристики</i>)	нет
Глубина залегания грунтовых вод (<i>м</i>)	Нет данных

Обеспеченность земельного участка/площадки инженерной и транспортной инфраструктурой

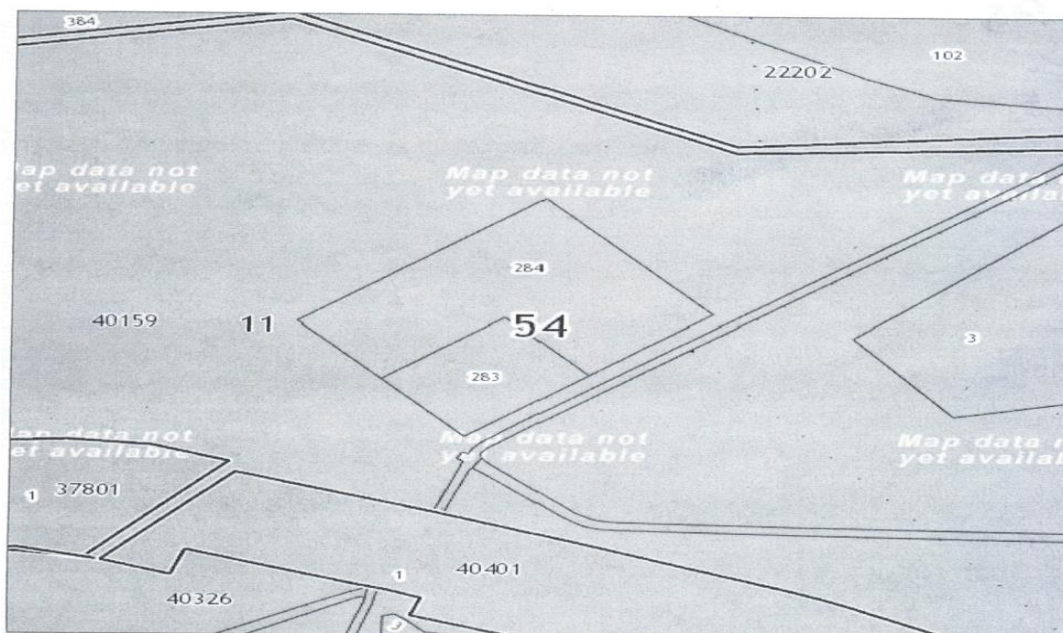
Вид инфраструктуры	Предварительные технические условия (максимальные объёмы ресурсов, виды и т. д.)
Водоснабжение	Возможность подключения
Канализация сточных вод	Возможность подключения
Электроснабжение	Возможность подключения
Теплоснабжение	Возможность подключения
Газоснабжение	-
Подъездные пути, их характеристика (<i>примыкание к участку, расстояние до автомобильной дороги федерального/регионального/местного значения</i>)	Грунтовая дорога, выход на асфальтовое покрытие

Контактная информация

Собственник земельного участка/площадки	
Наименование, юридический адрес	Администрация муниципального образования р.п. Коченёво 632640, Коченёвский район, р.п. Коченёво, ул. Октябрьская, 7
Контактное лицо, Ф.И.О. и должность руководителя, телефон, факс, e-mail	Пригода Анатолий Петрович Глава муниципального образования р.п. Коченёво Телефон/факс: (38351) 23-080/23-217



Схема участка



Выписка из схемы территориального планирования

Производственная и коммунально-складская зона (ПЗ)



Анкета инвестиционной площадки № 9 по типу «гринфилд»

География земельного участка/площадки



Инвестиционный паспорт Коченевского района

Место расположения (<i>адрес</i>)	Коченёвский район, Дупленский сельсовет
Численность населенного пункта (<i>человек</i>)	1143
Площадь (<i>га</i>) и размеры (<i>км</i>)	500 га
Удалённость от ближайшей грузовой железнодорожной станции (<i>название, км</i>) (с указанием собственника железнодорожного тупика при его наличии)	ст. Дупленская 1 км
Удалённость от ближайшего аэропорта (<i>название, км</i>)	Толмачево, 70 км
Близлежащие объекты (<i>жилая застройка, промышленные и сельскохозяйственные предприятия с указанием их специализации</i>)	Жилая застройка

Основные характеристики земельного участка/площадки

Кадастровый номер (<i>при наличии</i>)	54:11:028102:286 54:11:028102:285
Форма собственности (<i>федеральная, областная, муниципальная, частная</i>)	частная
Категория земель (<i>с/х назначения, земли поселения и т. д.</i>)	-
Возможный вид использования (<i>в соответствии с ГП или СТП</i>)	Для сельскохозяйственного производства
Предложения по использованию участка, площадки, объекта	Для сельскохозяйственного производства
Наличие на участке (площадке) объектов (<i>зданий, сооружений и пр., их состояние, площадь, потенциально возможное использование и прочие характеристики</i>)	нет
Глубина залегания грунтовых вод (<i>м</i>)	Нет данных

Обеспеченность земельного участка/площадки инженерной и транспортной инфраструктурой

Вид инфраструктуры	Предварительные технические условия (максимальные объёмы ресурсов, виды и т. д.)
Водоснабжение	-
Канализация сточных вод	-
Электроснабжение	-
Теплоснабжение	-
Газоснабжение	-
Подъездные пути, их характеристика (<i>примыкание к участку, расстояние до автомобильной дороги федерального/регионального/местного значения</i>)	Грунтовая автомобильная дорога

Контактная информация

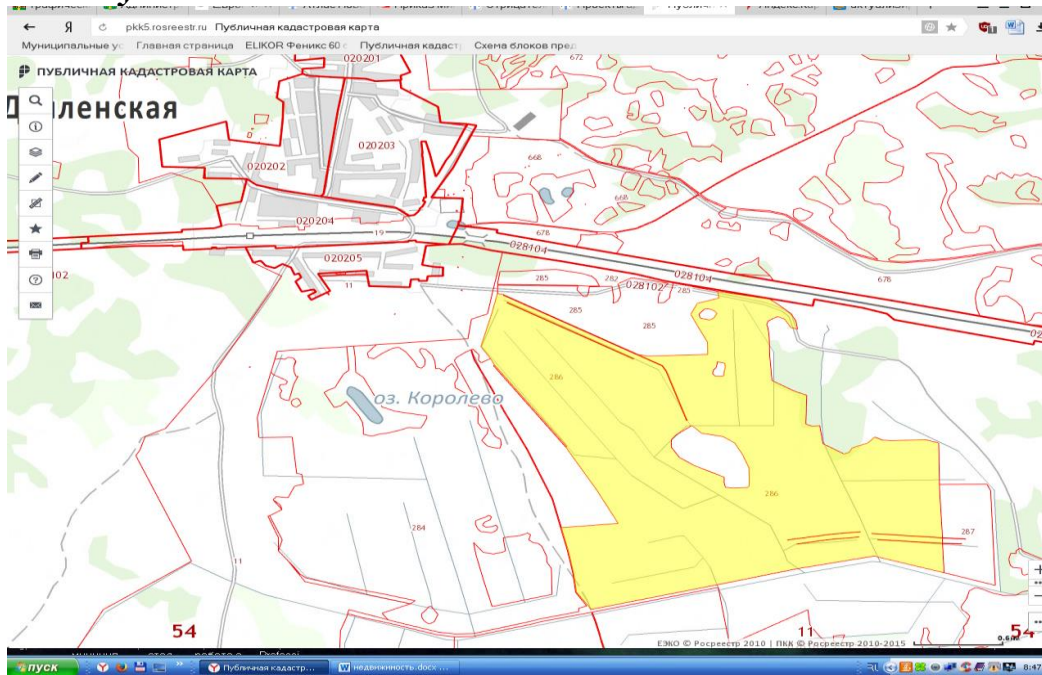
Собственник земельного участка/площадки



Инвестиционный паспорт Коченевского района

Наименование, юридический адрес	Администрация муниципального образования Дупленский сельсовет, 632610, Коченёвский район, ст. Дупленская, ул. Сибирская,30.
Контактное лицо, Ф.И.О. и должность руководителя, телефон, факс, e-mail	Стефановский Александр Ильич Глава муниципального образования Дуплен- ский сельсовет. Телефон/факс: (38351) 39-130 E –mail: duplenka@yandex.ru

Схема участка

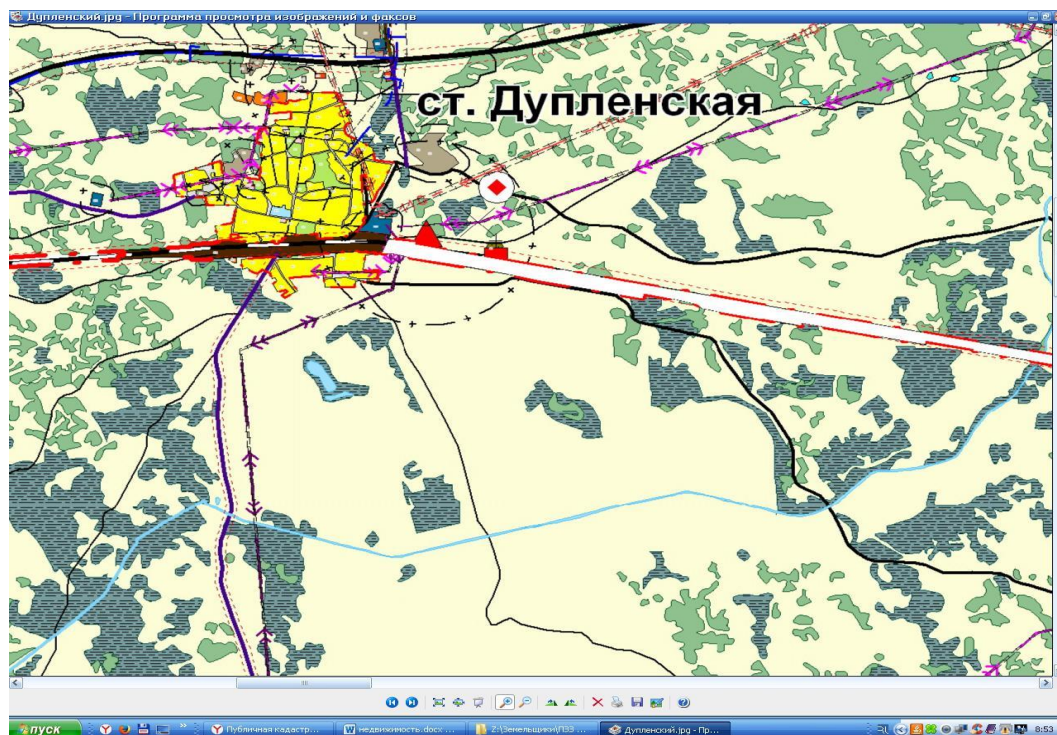


Выписка из схемы территориального планирования

Территориальная зона не установлена



Инвестиционный паспорт Коченевского района



8.7. Нормативные правовые акты, регулирующие инвестиционную деятельность на муниципальном уровне

№ п/п	Нормативный правовой акт (номер, дата, наименование)	Суть принятого нормативного акта	Установленные меры поддержки	Поддержанные проекты	Формы и механизмы поддержки (установленные/предоставленные)	Комментарии
1.	Распоряжение администрации района от 12.08.2015 № 655-р «О назначении инвестиционного уполномоченного»	Реализация инвестиционных проектов на территории района	X	X	X	X
2.	Постановление администрации района от 25.10.12 № 2015 «О приоритетных направлениях инвестиционной деятельности» Постановление администрации района от	Утверждены приоритетные направления, Положение о Совете и состав Совета по инвестициям	Предоставление налоговых льгот в соответствии с действующим законодательством; уменьшение арендной платы до 50%; льгота при аренде	X	X	X



Инвестиционный паспорт Коченевского района

	25.10.2012 № 2014 «Об утверждении Положения о муниципальной поддержке инвестиционной деятельности на территории Коченевского района»	Положение определяет правовые и экономические основы муниципальной поддержки инвесторов	объектов недвижимости; вовлечение в инвестиционный процесс неиспользуемых объектов, находящихся в муниципальной собственности.			
3.	Постановление от 08.09.2014 № 2214 «Об утверждении Положения об инвестиционном уполномоченном»	Оказание содействия хозяйствующим субъектам в реализации инвестиционных проектов	X	X	X	X
4.	Постановление от 26.03.2013 № 694 «Об утверждении муниципальной целевой программы «Муниципальная поддержка на территории Коченевского района на 2013-2017 годы»	Повышение инвестиционной привлекательности	X	X	X	X

8.8. Взаимодействие с инвесторами

Координацию реализации инвестиционного уполномоченного полномочий по оказанию содействия хозяйствующим субъектам в реализации частных инвестиционных проектов и контроль за их деятельностью осуществляет министерство экономического развития Новосибирской области.

Деятельность инвестиционного уполномоченного основывается на принципах:

- законности;
- равноправия и презумпции добросовестности субъектов инвестиционной деятельности;
- сбалансированности государственных, муниципальных и частных интересов;
- разумного сочетания экономических и социальных интересов;
- обеспечения прав и законных интересов субъектов инвестиционной деятельности;
- открытости, гласности информации, связанной с инвестиционной деятельностью.



Итоги деятельности инвестиционного уполномоченного подлежат рассмотрению на Совете по инвестициям Новосибирской области не реже одного раза в квартал. Порядок рассмотрения итогов деятельности инвестиционного уполномоченного определяется министерством экономического развития Новосибирской области. Очередность определяется по решению Губернатора Новосибирской области.

Целями деятельности инвестиционного уполномоченного являются:

создание благоприятного инвестиционного климата на территории Коченёвского района;

содействие реализации инвестиционных проектов на территории Коченёвского района.

Основными задачами инвестиционного уполномоченного являются:

повышение эффективности муниципальной инвестиционной политики, развитие инфраструктуры содействия инвестиционной деятельности, принятие мер по устранению административных барьеров, инфраструктурных ограничений и улучшению делового климата;

организация работ по формированию муниципальной маркетинговой стратегии и муниципальной программы привлечения инвестиций в развитие Коченёвского района;

совершенствование нормативно-правовой базы Коченёвского района в сфере регулирования инвестиционной деятельности на территории района;

содействие в формировании инвестиционных площадок и их обеспечению инженерной, транспортной и социальной инфраструктурой, оказание содействия инвесторам в подборе земельных участков для реализации инвестиционных проектов;

привлечение инвестиционных ресурсов в целях решения социально-экономических задач Коченёвского района, организация встреч и сопровождение инвесторов на территории района;

проведение работ по позиционированию инвестиционных проектов, реализуемых и предлагаемых к реализации на территории Коченёвского района;

оказание правовой, методической и организационной помощи хозяйствующим субъектам по вопросам, связанным с реализацией инвестиционных проектов. Содействие развитию системы эффективного менеджмента предприятий и организаций, расположенных на территории Коченёвского района;

8.9. Истории успеха реализации инвестиционных проектов на территории Коченевского района

В качестве инновационного проекта в Коченёвском районе выступает предприятие по производству нефтепродуктов ООО «ВПК-Ойл».



Инвестиционный паспорт Коченевского района

Компания владеет нефтеперерабатывающим заводом, расположенным в р.п. Коченево Новосибирской области.

Коченевский нефтеперерабатывающий завод – первый зарегистрированный в Новосибирской области особо опасный объект по переработке углеводородного сырья.

Строительные работы на выделенной под нефтеперерабатывающее производство площадке начались во втором квартале 2006 года, осенью 2007 года начались пуско-наладочные работы и тестовая эксплуатация оборудования. К декабрю 2007 года завод начал работать в штатном режиме с объёмом переработки 50000 тонн сырья в год.

В настоящее время компания имеет возможность производить:

- топливо судовое вязкое;
- бензин газовый стабильный БГС;
- нефтяной растворитель Нефрас.

Социальный эффект от реализации инвестиционной программы ООО «ВПК-Ойл»:

- Повышение уровня занятости населения;
- Повышение социального статуса населения. ООО «ВПК-Ойл» предъявляет высокие корпоративные требования к персоналу, давая возможность повышения квалификации, личностного развития и образования;
- Существенное ускорение темпа экономического развития района и области. Повышение уровня занятости и соответственно уровня жизни населения повлияет на рост спроса на потребительские товары и продукты питания, что будет стимулировать их производство и, как следствие, рост оплаты труда в других отраслях экономики района;
- Повышение инвестиционной привлекательности региона, в том числе и для развития смежных отраслей;
- Увеличение налоговых платежей;
- Поставки топлива предприятиям Новосибирской области на постоянной основе от местного производителя повышают ритмичность поставок нефтепродуктов, снижают стоимость продукции для потребителей за счёт экономии на транспортных и сбытовых расходах.


В 2016 году объём инновационной продукции по сравнению с 2015 годом немного снизился и составил 99,7%, по сравнению с 2014 годом вырос на 65,03%, и так объём инновационной продукции составил:

- в 2014 году 6 232,3 млн. руб.
- в 2015 году 10 321,8 млн. руб.
- в 2016 году 10 285,4 млн. руб.

Деятельность предприятия, безусловно, улучшает инвестиционную привлекательность района.



9. Контактная информация

Инвестиционный уполномоченный по Коченёвскому району			
Ф.И.О.	Должность	Контактная информация (адрес, телефон, e-mail)	
Андрей Семенович Новоторженцев	Глава Коченёвского района Новосибирской области	632640, Новосибирская область, р. п. Коченёво, ул. Октябрьская 43. (838351)23-191 Kochadm@bk.ru	