



**МИНИСТЕРСТВО
СТРОИТЕЛЬСТВА
НОВОСИБИРСКОЙ ОБЛАСТИ**

ПРИКАЗ

17.06.2022

№ 342

г. Новосибирск

**О внесении изменений в Правила землепользования и
застройки муниципального образования рабочего поселка Коченево
Коченевского района Новосибирской области**

В соответствии со статьями 31 - 33 Градостроительного кодекса Российской Федерации, с пунктом 12 статьи 34 Федерального закона Российской Федерации от 23.06.2014 № 171-ФЗ «О внесении изменений в Земельный кодекс Российской Федерации и отдельные законодательные акты Российской Федерации», руководствуясь Законом Новосибирской области от 18.12.2015 № 27-ОЗ «О перераспределении полномочий между органами местного самоуправления муниципальных образований Новосибирской области и органами государственной власти Новосибирской области и внесении изменения в статью 3 Закона Новосибирской области «Об отдельных вопросах организации местного самоуправления в Новосибирской области», постановлением Правительства Новосибирской области от 29.02.2016 № 57-п «Об установлении Порядка взаимодействия между органами местного самоуправления муниципальных образований Новосибирской области и министерством строительства Новосибирской области при реализации ими перераспределенных полномочий», приказами министерства строительства Новосибирской области от 07.07.2020 № 373, от 16.09.2020 № 483, от 12.01.2021 № 6, от 03.03.2021 № 137, от 12.03.2021 № 149, от 21.05.2021 № 321, от 27.07.2021 № 503, от 17.11.2021 № 730, от 17.11.2021 № 733, от 20.12.2021 № 804 «О подготовке проекта внесения изменений в Правила землепользования и застройки муниципального образования рабочего поселка Коченево Коченевского района Новосибирской области», с учетом протокола публичных слушаний по вопросу внесения изменений в Правила землепользования и застройки муниципального образования рабочий поселок Коченево Коченевского района Новосибирской области, заключения о результатах публичных слушаний от 28.02.2022, **п р и к а з ы в а ю:**

1. Внести в приложение № 1 Правил землепользования и застройки муниципального образования рабочего поселка Коченево Коченевского района Новосибирской области, утвержденные приказом министерства строительства Новосибирской области от 12.09.2017 № 329 «Об утверждении Правил землепользования и застройки муниципального образования рабочего поселка Коченево Коченевского района Новосибирской области», следующие изменения:

1) пункт 26 главы 7 дополнить абзацем следующего содержания:

«Внесение изменений в правила землепользования и застройки в связи с обнаружением мест захоронений погибших при защите Отечества, расположенных в границах муниципальных образований, осуществляется в течение шести месяцев с даты обнаружения таких мест, при этом проведение общественных обсуждений или публичных слушаний не требуется.»;

2) столбец 3 строки 3.2 таблицы № 1 пункта 40 главы 11 дополнить абзацами следующего содержания:

«Производственная деятельность (6.0)

Нефтехимическая промышленность (6.5)»;

3) в столбце 3 строки 4.6 таблицы № 1 пункта 40 главы 11 цифры «(11.6)» заменить цифрами «(1.16)»;

4) дополнить разделом III пунктами 43-46 следующего содержания:

« Часть III. Сведения о границах территориальных зон

43. Карта градостроительного зонирования муниципального образования рабочего поселка Коченево Коченевского района Новосибирской области (Приложение № 2).

44. Карта зон с особыми условиями использования территории рабочего поселка Коченево Коченевского района Новосибирской области (Приложение № 3).

45. Сведения о границах территориальных зон, перечень координат характерных точек границ территориальных зон правил землепользования и застройки муниципального образования рабочего поселка Коченево Коченевского района Новосибирской области в системе координат, используемой для ведения Единого государственного реестра недвижимости (Приложение № 4).

46. Перечень ликвидируемых (изменяемых) территориальных зон (частей территориальных зон) муниципального образования рабочего поселка Коченево Коченевского района Новосибирской области, сведения о которых внесены в Единый государственный реестр недвижимости (Приложение № 5).»;

5) приложение № 2 изложить в редакции согласно приложению № 1 к настоящему приказу;

6) приложение № 3 изложить в редакции согласно приложению № 2 к настоящему приказу;

7) сведения о границах территориальных зон: зона застройки индивидуальными жилыми домами (Жин), зона застройки малоэтажными жилыми домами (Жмл), зона специализированной

общественной застройки (Ос), зона объектов торговли (ОмТ), зона объектов коммунально-бытового назначения (ОмКБ), зона сельскохозяйственного использования (Си), производственная зона (П), зона объектов недропользования (ПН), зона объектов коммунального обслуживания (ИК), зона объектов железнодорожного транспорта в границах земель населенных пунктов (нТЖ), зона складирования и захоронения отходов в границах земель населенных пунктов (нДСп), зона уличной и дорожной сети (УДС), зона территории общего пользования (ТОП), перечень координат характерных точек в системе координат, используемой для ведения Единого государственного реестра недвижимости изложить в редакции согласно приложению № 3 к настоящему приказу.

8) дополнить приложением № 5 согласно приложению № 4 к настоящему приказу.

2. Отделу территориального планирования управления архитектуры и градостроительства министерства строительства Новосибирской области:

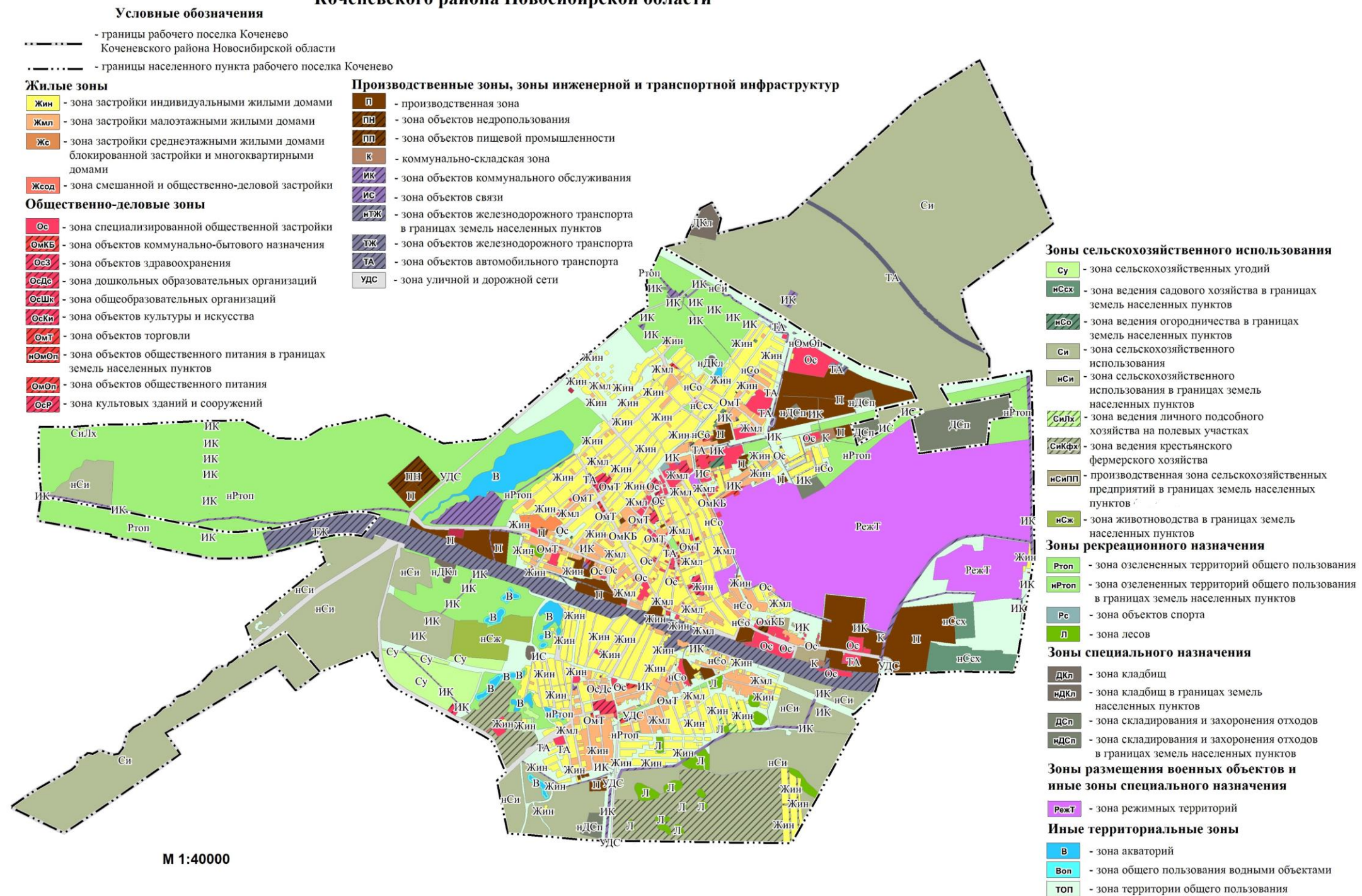
1) совместно с отделом информационного обеспечения министерства строительства Новосибирской области (Ибрагимов Г.Г.) опубликовать настоящий приказ на официальном сайте министерства строительства Новосибирской области в информационно-телекоммуникационной сети Интернет в течение пяти рабочих дней со дня принятия настоящего приказа;

2) направить экземпляр настоящего приказа в администрацию рабочего поселка Коченево Коченевского района Новосибирской области в течение трех дней со дня принятия для опубликования информации о принятии настоящего приказа в средствах массовой информации с указанием в публикации сведений о размещении на официальном сайте министерства строительства Новосибирской области в информационно-телекоммуникационной сети Интернет.

И.о. министра

А.В. Колмаков

Карта градостроительного зонирования муниципального образования рабочего поселка Коченево Коченево района Новосибирской области



Приложение № 2
к приказу министерства строительства
Новосибирской области
от 17.06.22 № 342

«Приложение № 3
к приказу министерства строительства
Новосибирской области
от 12.09.2017 № 329

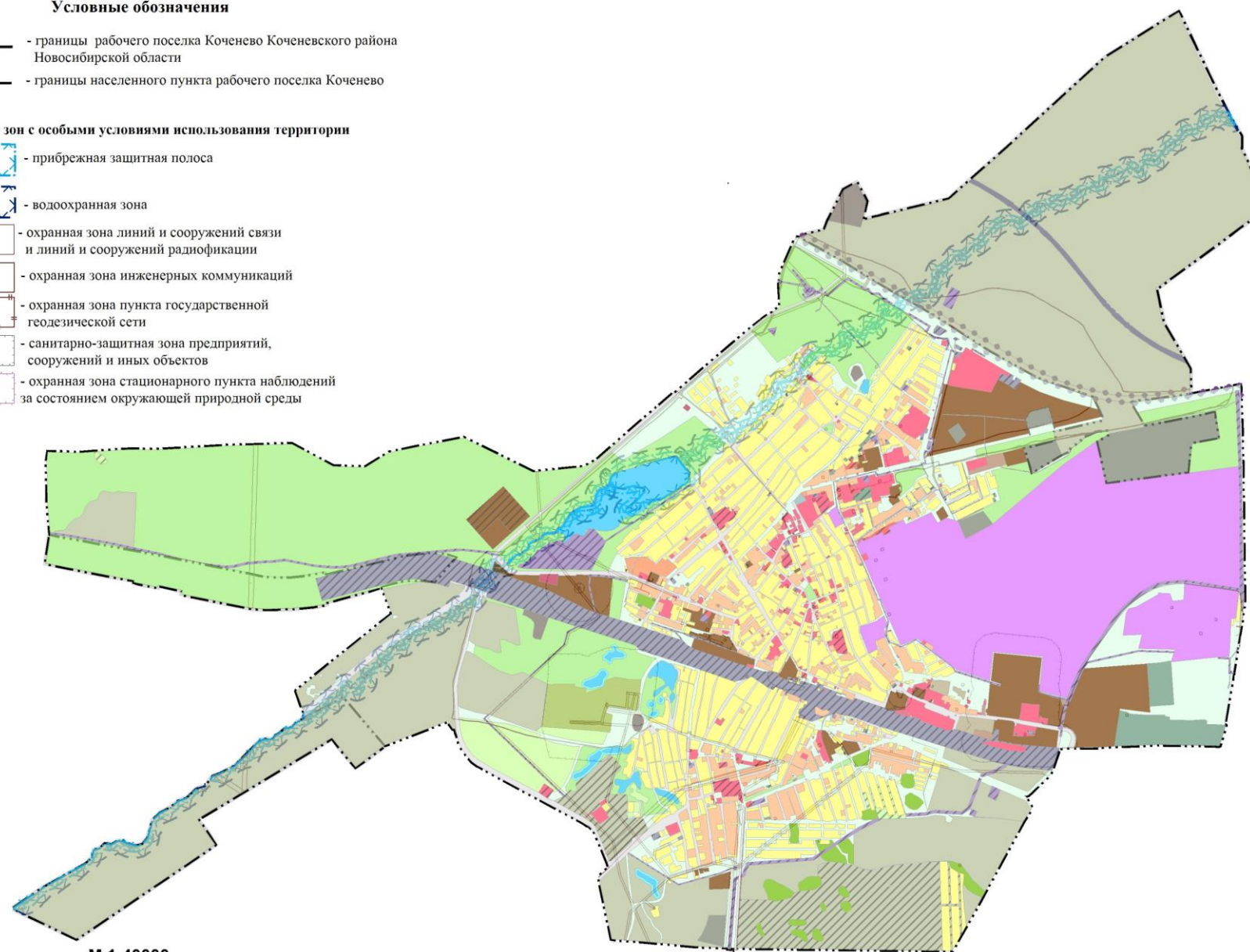
**Карта зон с особыми условиями использования территории
муниципального образования рабочего поселка Коченево
Коченевского района Новосибирской области**

Условные обозначения

- - - - - границы рабочего поселка Коченево Коченевского района Новосибирской области
- - - - - границы населенного пункта рабочего поселка Коченево

Границы зон с особыми условиями использования территории

-  - прибрежная защитная полоса
-  - водоохранная зона
-  - охранная зона линий и сооружений связи и линий и сооружений радификации
-  - охранная зона инженерных коммуникаций
-  - охранная зона пункта государственной геодезической сети
-  - санитарно-защитная зона предприятий, сооружений и иных объектов
-  - охранная зона стационарного пункта наблюдений за состоянием окружающей природной среды



М 1:40000

Приложение № 4
к приказу министерства строительства
Новосибирской области
от 17.06.22 № 342

Перечень ликвидируемых (изменяемых) территориальных зон (частей
территориальных зон) муниципального образования рабочего поселка Коченево
Коченевского района Новосибирской области, сведения о которых внесены в
Единый государственный реестр недвижимости

№	Учетный номер	Наименование
1	54:11-7.229	Общественно-деловая зона
2	54:11-7.228	Общественно-деловая зона
3	54:11-7.204	Общественно-деловая зона
4	54:11-7.194	Производственная зона, зона инженерной и транспортной инфраструктур
5	54:11-7.196	Зона специального назначения
