



Инвестиционный паспорт Коченевского района

---

**КОЧЕНЕВСКИЙ РАЙОН**  
**НОВОСИБИРСКОЙ ОБЛАСТИ**



# **Инвестиционный паспорт**

## **2022 год**





## СОДЕРЖАНИЕ

Приветственное слово главы Коченевского района.....	3
1. Общие сведения о Коченевском районе.....	4
1.1. Административно-территориальное деление.....	4
1.2. Историческая справка .....	5
1.3. Географическое положение и климат.....	6
1.4. Природные ресурсы и полезные ископаемые.....	7
2. Население и трудовые ресурсы.....	9
3. Экономический потенциал.....	11
4. Туристический потенциал.....	19
5. Социальная инфраструктура.....	22
6. Инженерно-коммунальная инфраструктура.....	26
7. Транспортная инфраструктура и связь.....	34
8. Инвестиционная привлекательность.....	36
8.1. Конкурентные преимущества.....	36
8.2. Точки роста.....	37
8.3. Реестр инвестиционных проектов.....	40
8.4. Инвестиционные предложения (для инвесторов).....	50
8.5. Недозагруженные производственные мощности.....	51
8.6. Инвестиционные площадки .....	51
8.7. Нормативные правовые акты, регулирующие инвестиционную деятельность на муниципальном уровне.....	78
8.8. Взаимодействие с инвесторами.....	81
8.9. Истории успеха реализации инвестиционных проектов на территории Коченевского района.....	83
9. Контактная информация.....	85



## Инвестиционный паспорт Коченевского района



Уважаемые инвесторы!

Коченёвский район имеет удобное и выгодное географическое положение - приближённость к областному центру, наличие железной дороги и автомагистрали «Иртыш».

По результатам деятельности последних лет район устойчиво входит в пятёрку лидеров в области по основным показателям развития экономики.

Специализацией района является сельскохозяйственное производство.

Территория Коченёвского района прекрасно подходит для развития сельскохозяйственной деятельности.

Администрация района гарантирует потенциальным инвесторам создание оптимальных условий для успешного ведения бизнеса: оперативное решение вопросов, прозрачность процессов, открытый диалог.

Мы представляем вашему вниманию «Инвестиционный паспорт Коченёвского района», ознакомившись с которым потенциальный инвестор получит полную и достоверную информацию об экономическом потенциале района, инвестиционном климате, системе поддержки предпринимательства. Это позволит объективно оценить привлекательность вложения капитала, а также найти надежных партнеров и принять решение о начале работы в нашем районе.

Мы открыты для новых серьёзных проектов в различных сферах бизнеса и приходу как отечественных, так и зарубежных инвесторов, и заинтересованы в том, чтобы бизнес в нашем районе был эффективным, стабильным и безопасным, чтобы развивалась экономика района, и улучшилось качество жизни жителей района.

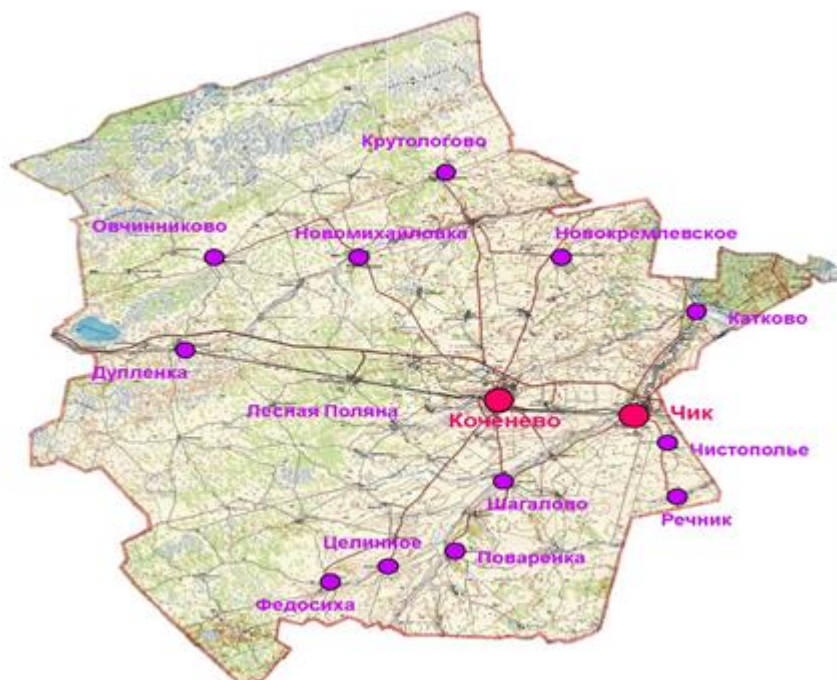
Мы готовы к самому широкому партнёрству и приглашаем инвесторов к долгосрочному сотрудничеству.





## 1. Общие сведения о Коченевском районе

### 1.1 Административно-территориальное деление



Наименование городского/сельского поселения	Количество населенных пунктов
Городское поселение рабочий поселок Коченево	1
Городское поселение рабочий поселок Чик	1
Сельское поселение Дупленский сельсовет	4
Сельское поселение Краснотальский сельсовет	3
Сельское поселение Кремлевский сельсовет	3
Сельское поселение Крутологовский сельсовет	2
Сельское поселение Леснополянский сельсовет	4
Сельское поселение Новомихайловский сельсовет	3
Сельское поселение Овчинниковский сельсовет	4
Сельское поселение Поваренский сельсовет	3
Сельское поселение Прокудский сельсовет	8
Сельское поселение Совхозный сельсовет	6
Сельское поселение Федосихинский сельсовет	3
Сельское поселение Целинный сельсовет	5
Сельское поселение Чистопольский сельсовет	2
Сельское поселение Шагаловский сельсовет	6



### 1.2. Историческая справка

Коченёвский район образован в соответствии с Постановлением Сибревкома от 12 сентября 1924 года в составе Новониколаевского уезда Новониколаевской губернии.

Он состоял из 72 населенных пунктов, объединенных в 27 сельских Советов с населением 41313 человек.

В районе имелось 26 школ, в них обучалось 2100 учащихся, 40 избчитален и 18 ликпунктов.

На территории района значилось 14 маслоартелей, 5 коммун, 13 семеноводческих хозяйств, 11 машинных и 4 кредитных товарищества. Потребительская кооперация включала 6 потребительских обществ.

Административным центром района, в тот период, с органом власти в лице райсполкома, назначался населенный пункт с более развитой экономикой, социальной инфраструктурой и удобствами в средствах сообщения. Таким населенным пунктом был выбран поселок Коченёво (поселок был основан в 1650 году). К 1924 году Коченево представляло собой своеобразный торговый центр продуктами сельского хозяйства. Ведущее положение занимало товарное производство хлеба, скотоводство. В Коченёво имелось почтовое отделение, телеграф, больница. Особую роль в социально-экономическом развитии поселка играла проходящая по его территории железная дорога и наличие железнодорожной станции.

В 1963 году в соответствии с Указом Президиума Верховного Совета РСФСР от 01 февраля 1963 г. «Об укрупнении районов и изменении подчиненности районов и городов Новосибирской области», решением Новосибирского облисполкома от 13 марта 1963 года Коченёвский район был ликвидирован.

Второе рождение района – по Указу Президиума Верховного Совета РСФСР от 11 января 1965 года «Об административно-территориальном делении Новосибирской области» и решением исполкома Новосибирского областного Совета депутатов трудящихся от 18 января 1965 года.

На территории Коченевского района располагаются 2 объекта культурного наследия регионального значения:

- памятник «башня водонапорная» расположен по адресу: ж.д. станция Коченево, ул. Линейная, 37 (первая кирпичная постройка в р.п. Коченево, основанная в 1897 году)

- памятник «башня водонапорная» расположен по адресу: ж.д. станция Чик, ул. Вокзальная, 28.



### 1.3. Географическое положение и климат

Коченёвский район расположен в восточной части Новосибирской области и граничит с Колыванским, Чулымским, Ордынским, Новосибирским районами.

Административный центр района – рабочий поселок Коченёво, расположен на пересечении железнодорожной и автомобильной транспортных магистралей.

Расстояние до областного центра г. Новосибирска – 60 км.

Общая площадь территории района – 507 087 га.

Рельеф Коченевского района представляет собой слабохолмистую равнину с небольшими гривами северо-восточной направленности. Восточная часть района, наиболее приподнятая, расположена в пределах Приобского плато. Западная часть, входящая в Барабинскую равнину, плоская, с обилием сырых лугов, осоково-торфяных болот, тростниковых займищ и наличием блюдцеобразных западин.

Большая часть Коченевского района расположена в лесостепной зоне, лишь крайняя северная окраина - в лесной, с сырыми березово-осиновыми лесами и закустаренными тростниково-осоковыми болотами с островками «рямов». В западной, северной и северо-восточной частях района преобладает растительность, характерная для лесостепи Барабинской равнины, с солончатыми и болот-



## Инвестиционный паспорт Коченевского района

но-солончаковыми лугами, большими массивами тростниковых и осоковых болот.

Климат Коченёвского района резко-континентальный, характеризуется продолжительной морозной и ветреной зимой и коротким жарким летом.

Самый теплый месяц - июль со среднемесячной температурой + 18,7° С.

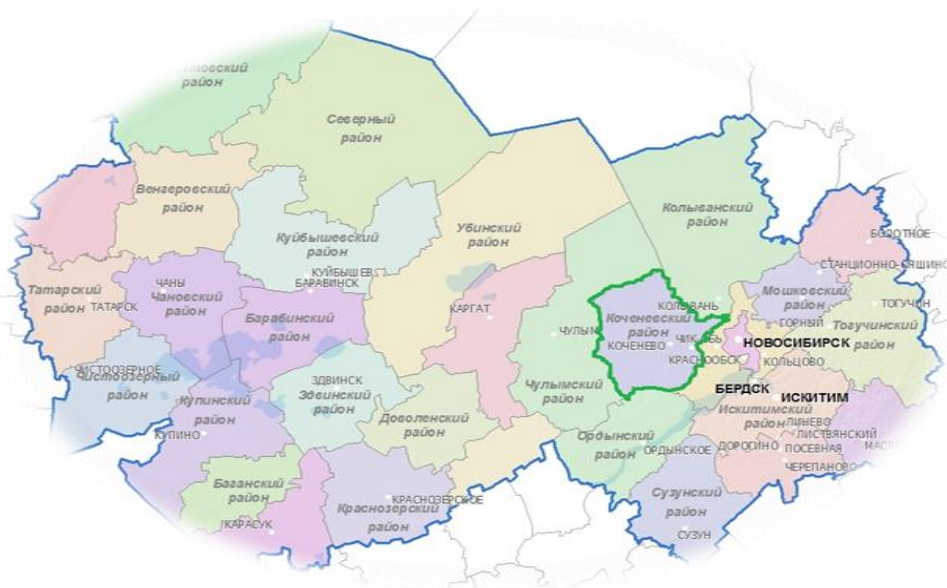


Рис. Положение Коченевский район на карте Новосибирской области

### 1.4. Природные ресурсы и полезные ископаемые

Большую часть района занимают степи и лесостепи. В северной части – осиново-березовые (подтаежные) леса луга, моховые болота. В западной части небольшие площади заняты низменными болотами (тростниковыми, осоковыми) и галофитными лугами (солонцов и солончаков), южнее Московского тракта - березовые и березово-осиновые колки.

На северо-востоке в пойме р. Оби, раскинулся красивейший Кудряшовский бор – любимое место отдыха не только коченевцев, но и всех жителей области. Весь бор входит в Кудряшовский заказник. Облесенность незначительная, всего около 18%. Леса расположены на площади 90 400 га (17,2%) и имеют важное почвозащитное, водоохранное и средообразующее значение.

Пашни и залежи занимают почти половину земельного фонда. Под сенокосами, пастбищами и выгонами находится около 20% угодий.

Основная лесообразующая порода – береза. Березовые леса занимают 78,5%. Реже наблюдается осина и сосна: осинники – 12,2%, сосняки – 9,3% (в том числе рямы 1,1%). Для лесозащитных полос используются тополь и береза.



## Инвестиционный паспорт Коченевского района

Речная сеть в Коченевском районе развита слабо и представлена небольшими реками Оешь, Чик, с притоками Федосиха и Камышенка. Долины рек расположены в древних ложбинах стока. На севере района, в рямовых болотах, берет начало р. Чулым.

Река Чик зарождается на высоте 190 м, восточнее бывшего пос. Приозерный (Ордынский район), течет по территории района с юго-запада на северо-восток на протяжении 110 км, впадает в проточное оз. Козык, имеющее связь с р. Обь, и в р. Чаус у кромки Кудряшовского бора. Реки Камышенка (протяженность 40 км), Федосиха (15 км), Шариха (12 км), Скакунка (10 км) – притоки р. Чик. Зимой они часто промерзают до дна и образуют наледи, летом сильно мелеют.

Питание рек Коченевского района – смешанное, доля снегового питания составляет 85%, дождевого – 12%, поземных вод – 3%. Для всех рек района характерно весеннее половодье продолжительностью от 30 до 60 дней. На реках создано более 100 прудов для водоснабжения и орошения. Вода во всех реках гидрокарбонатная, с умеренной жесткостью, пригодна для питья.

Озера в Коченевском районе небольшие, их мало – они занимают менее 1% от площади района, расположены в основном в займищах.

Заболоченность района, занимающего восточную часть Барабинской низменности, большая – около 13%. Наиболее заболочены северо-западная и западная части района.

На территории Коченевского района выявлены и разведаны месторождения торфа, сапропеля, глины для строительной индустрии, а также имеется достаточная сырьевая база песка.

### Перечень месторождений полезных ископаемых

№ п.п.	Название месторождения, участка	Полезные ископаемые
1	Северо-Криводановское и Криводановская пойма	пески строительные
2	Чикское	пески строительные
3	Чикское 1	кирпичные глины
4	Чикское 2	кирпичные глины
5	Коченевское	кирпичные глины
6	Катковский – 2	пески строительные
7	Чикский – 2	песчано-глинистые грунты
8	Лесная Поляна	песчано-глинистые грунты
9	Светлый	песчано-глинистые грунты
10	Новокремлевский	песчано-глинистые грунты





## Инвестиционный паспорт Коченевского района

Имея такой сырьевой потенциал, возможно развитие кирпичного завода по производству кирпича и прочих строительных изделий из глины.

В Коченёвском районе есть запасы подземных пресных и минеральных вод. Доля подземных вод в балансе хозяйственно-питьевого водоснабжения населения Коченевского района составляет 100%, т.е. население района полностью снабжается подземной водой. Для водоснабжения в нашем районе широко используются неоген-четвертичные водоносные горизонты.

В 1 км к северу-востоку от железнодорожной станции Дупленская обнаружена минеральная вода, которая относится к типу лечебно-столовых минеральных вод. Скважина глубиной 450 м. Продуктивный горизонт перекрыт несколькими водонепроницаемыми толщами глин, залегающими среди отложений мела ( $K_{1-2}$ ), палеогена ( $P_{2-3}$ ) и неогена ( $N_{1-2}$ ), что обеспечивает защищенность горизонта от техногенного загрязнения. Подземные воды хлоридно-гидрокарбонатного содержания.

На территории района в настоящее время предприятием ЗАО «ИЧА- IV-М» добывается и бутилируется на Дупленском участке минеральная лечебно-столовая вода «Дупленская». Минеральная вода относится к группе хлоридных натриевых вод Миргородского типа. Общая площадь месторождения составляет 52,5 га.

## 2. Население и трудовые ресурсы

Численность населения района на начало 01.01.2022 года 46 тыс. человек. В том числе численность населения, проживающего в сельской местности 23,5 тыс. человек. Средняя плотность населения - 9 чел/ тыс. км.

Наименование городского/сельского поселения	Численность населения на начало года, человек
Городское поселение рабочий поселок Коченево	22 366
Городское поселение рабочий поселок Чик	5 136
Сельское поселение Дупленский сельсовет	1 139
Сельское поселение Краснотальский сельсовет	744
Сельское поселение Кремлевский сельсовет	1 479
Сельское поселение Крутологовский сельсовет	807
Сельское поселение Леснополянский сельсовет	1 204
Сельское поселение Новомихайловский сельсовет	1 219
Сельское поселение Овчинниковский сельсовет	562
Сельское поселение Поваренский сельсовет	1 216
Сельское поселение Прокудский сельсовет	8 584



## Инвестиционный паспорт Коченевского района

Сельское поселение Совхозный сельсовет	1 708
Сельское поселение Федосихинский сельсовет	679
Сельское поселение Целинный сельсовет	1 333
Сельское поселение Чистопольский сельсовет	1 360
Сельское поселение Шагаловский сельсовет	1 227
<b>ИТОГО</b>	<b>45 627</b>

### Основные показатели, характеризующие демографические процессы

Показатели	Ед. изм.	2019	2020	2021
1. Возрастная структура населения:				
- до 18 лет	%	24,3	23,5	23,4
- трудоспособного возраста	%	52,2	52,4	57,6
- старше трудоспособного возраста	%	20,1	23,0	19,0
2. Коэффициент миграционного прироста	чел. на 1000 чел. населения	1,07	-0,26	10,6
3. Коэффициент естественной убыли	чел. на 1000 чел. населения	-2,9	-6,3	-6,9

### Уровень жизни населения

Наименование показателя	Ед. изм.	2019	2020	2021
1. Среднедушевые денежные доходы населения	рублей	17 415	18 300	18 650
2. Среднемесячная начисленная заработная плата работников:	рублей			
- по полному кругу предприятий и организаций;		32 326	35 318	39 137
- по крупным и средним предприятиям и организациям*;		32 660	35 253	38 778
- муниципальных дошкольных образовательных учреждений*;		21 848	23 353	26 466
- муниципальных общеобразовательных учреждений*;		27 449	31 046	34 902
- муниципальных учреждений культуры и искусства*;		33 315	34 362	35 414
- муниципальных учреждений физической культуры и спорта*		26 758	26 554	31 247
3. Средний размер пенсий	рублей	13 467	14 216	15 236

\*По данным Новосибирскстата



Одним из важных аспектов, характеризующих уровень и качество жизни населения, являются среднедушевые денежные доходы, которые увеличились на 2%. Основные составляющие денежных доходов – заработная плата, которая составила 110,8% к уровню 2020 года и пенсия, размер которой в среднем равен 15 236,35 рублям, что на 7,2 % выше прошлого года.

### 3. Экономический потенциал

Экономический потенциал Коченевского района представлен основными отраслями: промышленность, сельское хозяйство, торговля и услуги.

Итоги последних отчетных периодов свидетельствуют об определенных успехах в экономическом и социальном развитии района.

#### Промышленность

Промышленность Коченевского района представлена 19 субъектами малого и среднего бизнеса.



Основные виды промышленной продукции производимой в районе: производство нефтепродуктов, производство изделий и комплектующих из стали, производство кисломолочной продукции, хлеба и хлебобулочные изделия, производство слабоалкогольной продукции, сайдинг и стеновые панели, производство минеральной воды.



## Инвестиционный паспорт Коченевского района

Объём отгруженных товаров собственного производства, выполненных работ и услуг за 2021 год составил **4 074,3 млн. руб.** (28,2%).

В целом по району наибольшую долю производства обеспечивает предприятие ООО «ВПК-Ойл» (более 59%) в общем объёме производства промышленной продукции.

ООО «ВПК-Ойл» - основополагающее предприятие в отрасли промышленности, единственное в Новосибирской области, занимающееся переработкой нефтепродуктов.

Увеличение объёма производства отгруженных товаров собственного производства связано с тем, что предприятие ООО «ВПК-Ойл» осуществляющее деятельность по переработке давальческого сырья на основании контрактов с поставщиками сырья, в 2021 году сработало с ростом - 133% от уровня прошлого года за счет увеличения количества заключенных контрактов.

Также на повышение общего объёма производства по району, не смотря на пандемию коронавируса, повлияла слаженная работа производственных компаний.

Из 19-и предприятий промышленности с ростом к уровню прошлого года сработали - 11 (ООО «Крестьянский двор» - 142,43%, ООО "ИРГА Про - 146,5%, ЗАО «ИЧА IV-М» - 110,5%, ООО «Молкомбинат Коченевский» - 121%, ООО «НМК» - 114%, ООО «Чистополье» - 173%, ТД «Бэст пласт»-103,6%), ООО "СИБШНУР» и т.д.

Продукция наших предприятий (ООО « ВПК - Ойл», ООО «НМК»), успешно конкурирует как на российских рынках, так и за рубежом).

### Сельское хозяйство

Наименование показателя	Единица измерения	2019 год	2020 год	2021 год
<b>Число хозяйств, всего</b>	единиц	8 377	8 177	8 581
<b>в том числе:</b>				
- сельскохозяйственных организаций	единиц	25	22	21
- крестьянских (фермерских) хозяйств	единиц	36	38	36
- личных подсобных хозяйств	единиц	8 316	8 117	8 524
<b>Объём производства продукции сельского хозяйства (во всех категориях хозяйств)</b>	млн. рублей	8 049,0	9 407,20	9 951,00



## Инвестиционный паспорт Коченевского района

---

Сельское хозяйство является базовой, стратегической отраслью экономики района, которая решает задачи от продовольственной безопасности до демографической сбалансированности населения.

В настоящее время в Коченевском районе сельскохозяйственным производством занимаются 21 предприятия и 36 крестьянско-фермерских хозяйств.

Объем валовой продукции сельского хозяйства, произведенной всеми категориями хозяйств за 2021 год, **9 951,0 млн. руб.**, это 105,8 % к прошлому году.

За 2021 год убраны зерновые и зернобобовые культуры на площади 111 тыс. га, валовый сбор зерна составил в весе после доработки **218,7 тыс. тонн.**, или 117,2% к 2020 году. Урожайность зерновых культур составила **32,4 ц/га**, и стала рекордной для Коченевского района, и наш район занял почетное второе место в Новосибирской области.

Увеличить валовый сбор зерна позволила проводимая в крупных хозяйствах модернизация техники, использование минеральных удобрений, применение химических средств защиты растений, а также достаточно благоприятные погодные условия, как в посевную кампанию, так и в уборочную.

Наивысшие показатели урожайности зерновых и зернобобовых культур показали такие хозяйства, как ООО «Агросиб» 52,6ц/га, ИП Глава КФХ Царик А.Я. 45,3ц/га, ООО «Новосибирскагроснаб» 42ц/га, ООО «Раздольное» 40,9ц/га, АО «Кудряшовское» 39,6ц/га, СПК «Урожай» 38,2ц/га

Во всех категориях хозяйств района содержится 12 068 голов крупного рогатого скота, это на 2 588 голов меньше, чем за соответствующий период прошлого года, в том числе в сельскохозяйственных предприятиях – 9 535 головы. Значительное снижение показателя произошло за счет полной ликвидации поголовья КРС в ЗАО «Коченевская птицефабрика».

В сельскохозяйственных предприятиях дойное стадо по району составляет 3 082 головы. Наибольшее поголовье фуражных коров содержится в обществе «Раздольное» - 2 001 голова.

Валовый надой молока во всех категориях хозяйств на 01.01.2022г. составил 24 689,1 тонн, что на 4 744,4 тонны меньше, чем в прошлом году, что связано со снижением поголовья фуражных коров, т.к. отрасль молочного животноводства была ликвидирована в ЗАО «Коченевская птицефабрика» и ООО «Рассвет». Несмотря на снижение поголовья надой на одну фуражную корову составил 6 569 кг или на 686 кг больше в сравнении с предыдущим годом.

Производство мяса на убой в живом весе в сельскохозяйственных предприятиях составляет 7 297 тонн, что на 8 852 тонны меньше к уровню 2020 года. Снижение обусловлено, в связи с закрытием производственной площадки ЗАО «Коченевская птицефабрика» на территории Коченевского района.



Производство яиц составило за 2021 год 311,4 млн. штук (96% к 2020 году). Это показатель предприятия АО «ПРОДО Птицефабрика Чикская». Предприятие через единые распределительные центры осуществляют поставку своей продукции по Новосибирской области, Алтайскому краю, Уральскому региону, а именно сети магазинов: «Мария-Ра», «Лента», «Ашан», «Метро кэш энд керри», «О-Кей», «Быстроном».

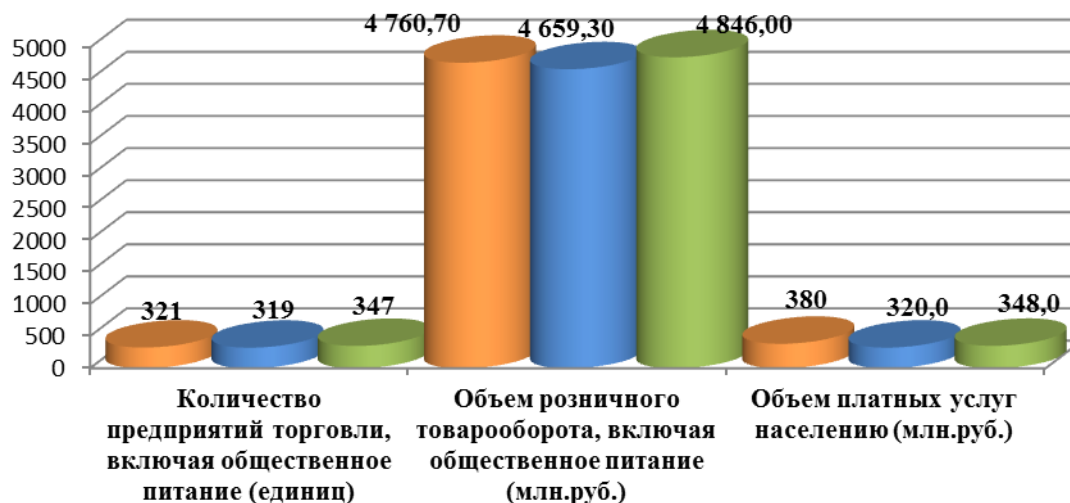
На протяжении ряда лет в село вливаются немалые государственные финансовые средства, которые позволяют сохранить устойчивую динамику развития. Сельскохозяйственные предприятия нашего района за 2021 год получили финансовую поддержку из бюджетов всех уровней в сумме 115 млн. руб.

### Торговля и услуги

Сфера розничной торговли в Коченевском районе является одной из важнейших сфер в экономике территории. Так, в общерайонном показателе внутреннего валового продукта (ВВП) на долю торговли приходится 22,7%.

По состоянию на 01.01.2022 года в районе функционирует 347 торговых объектов, из которых стационарных магазинов – 227 единиц, павильона – 32 и 13 киосков, 21 торговых объекта в торговых центрах, 24 аптечных пункта и 14 автозаправочных станций. Наибольшую долю в структуре предприятий розничной торговли занимают объекты со смешанным ассортиментом товаров – 47%, объекты продовольственной группы товаров – 25%, на непродовольственные объекты приходится – 27%.

#### Динамика развития розничной торговли





## Инвестиционный паспорт Кочневского района

---

Объем оборота розничной торговли за 2021 год составил 4 846 млн. руб. рост в действующих ценах – 104%

Одной из задач формирования устойчивого потребительского рынка в Кочневском районе ставится задача организации обслуживания населения в сельских поселениях.

Небольшими темпами, но и в сельской местности идёт расширение торговой сети.

В с. Прокудское открыт 1 магазин, с. Новокремлевское - 1 магазин, ст. Лесная Поляна - 1 магазин, с. Речник - 1 магазин, с. Новомихайловка – 1.

Вместе с тем отсутствует стационарная торговая сеть в 13 – и населённых пунктах с численностью жителей 911 человек. Товары в эти населённые пункты доставляются по заявкам системой потребительской кооперации и заказам продуктов через старосту.

Оптовая сеть в районе не претерпела изменений, число субъектов оптовой торговли насчитывает 1 единицу. Мелкооптовые магазины этой системы очень удобны для населения района.

Потребительская кооперация представлена Кочневским производственным торговым потребительским кооперативом. Из 35 действующих магазинов этой системы 1 продовольственный, 11 непродовольственных и 23 смешанных магазина.

В сфере общественного питания в 2021 году субъекты этой сферы открыли суши ИП Шумакова А.В., суши ИП Ткаченко А.П., суши ИП Соловьев М.А. В целом, число посадочных мест уменьшилось на 17 единиц (с 2607 мест в 2020 году, до 2590 мест в 2021 году), закрылось кафе ИП Гроза О.М. р.п. Чик, кафе «Росинка» Кочневское ПТПК, ИП Колесникова Г.В. р.п. Чик.

Услуг общественного питания оказано на 95 млн. руб. (145,3%).

Платных услуг населению оказано на сумму 348 млн. руб. (108,8%). Услуги бытового характера составили 94,7 млн. руб. (105%).

Увеличение оборота общественного питания, объёма платных услуг за отчетный период по сравнению с аналогичным периодом предыдущего года, произошло в следствии ослабления ограничительных мер, введенных в связи с пандемией коронавируса.

Общая сумма инвестиционных вложений, направленных на развитие потребительского рынка, составила за год 90 млн. руб.



В 2021 году были крупные вложения в строительство здания ООО «Агроторг» магазины «Пятерочка», АО «Тандер» магазины «Магнит», Торговый центр ИП Печеневская З.А., Торговый центр «Союз» Яремчук П.П.

Также в районе продолжают работать магазины крупных торговых сетей, таких как, АО «Тандер» - магазины «Магнит» и «Магнит Косметик», ООО «Мария-Ра» магазины «Мария-Ра», ООО «Агроторг» - магазины «Пятерочка», ООО «Холлифуд» склад магазин торговой сети «Низкоцен», ООО «Элемент Трейд»-магазин Монетка, ООО Торгсервис 54 магазина «Светофор».

В 2021 году в р.п. Коченево открыты крупные магазины смешанных товаров: ООО «Агроторг» - 2 магазина «Пятерочка», АО «Тандер» 1 магазин «Магнит».

С целью формирования профессионального кадрового состава, отвечающего современным требованиям, специалисты сферы потребительского рынка принимают участие в обучающих семинарах, конкурсах.

Таким образом, сфера потребительского рынка продолжает наращивать темпы развития с целью обеспечения жителей района услугами торговли и общественного питания.

### **Малое и среднее предпринимательство**

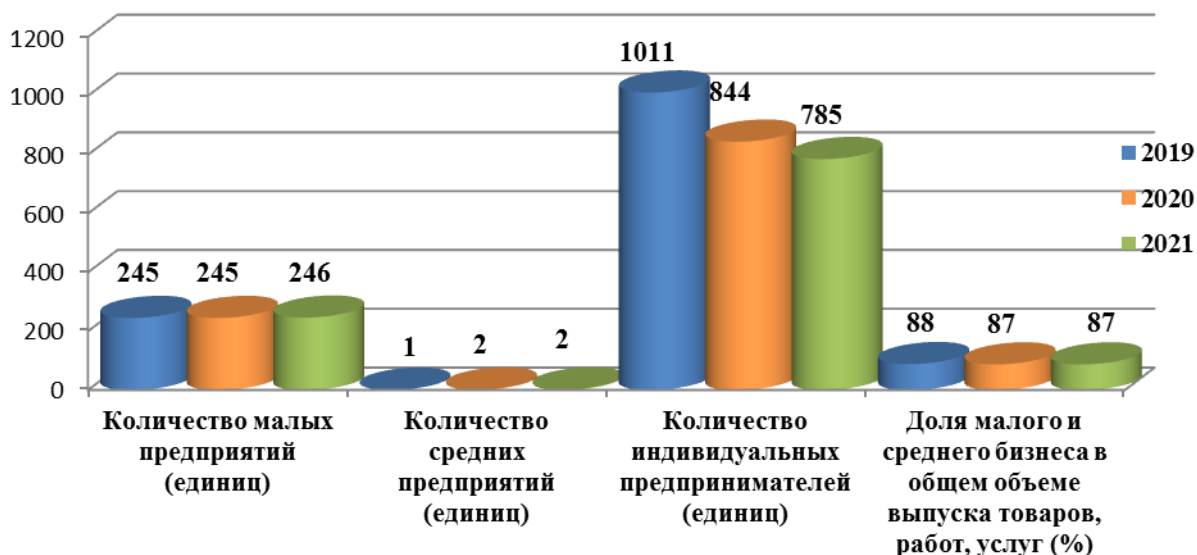
Развитие малого и среднего предпринимательства приобретает все большее социальное и экономическое значение, способствующее созданию новых рабочих мест и обеспечению занятости.

На территории района зарегистрировано 265 малых предприятий и 785 индивидуальных предпринимателей. Доля малого бизнеса в общем объеме выпуска товаров, работ и услуг составляет 87%.





### Малое и среднее предпринимательство



Администрация Коченевского района рассматривает задачу развития предпринимательства, как одну из стратегических задач, решение которой позволит обеспечить повышение социальной стабильности и повысить уровень жизни населения района.

В целях стимулирования развития малого и среднего бизнеса в рамках реализации муниципальной программы «Развитие малого и среднего предпринимательства в Коченевском районе на 2020-2022 годы». В 2021 году 2 проекта получили финансовую поддержку в сумме 320,2 тыс. рублей, вложенных на приобретение и ремонт основных средств, оборудования, инструментов, арендную плату за помещения.

Фондом микрофинансирования Новосибирской области предоставлен один кредит представителю малого бизнеса на сумму 3,0 млн. руб.

С помощью Фонда развития малого и среднего предпринимательства Новосибирской области предоставлены поручительства 2 субъектам бизнеса Коченевского района на общую сумму 10,25 млн. руб.

### Основные предприятия Коченевского района

№	Наименование предприятия	Местонахождение	Производимая продукция/услуга
<b>Промышленность</b>			
1	ООО «ВПК-ОЙЛ»	Коченевский район, р.п. Коченево	Производство нефтепродуктов



## Инвестиционный паспорт Коченевского района

2	ООО «Новосибирская металлообрабатывающая компания»	Коченевский район, р.п. Коченево	Производство металлоконструкций (котлы для дома, банные печи, промышленные котлы, воздухогрейные печи, печи-камины, товары для дома)
3	ООО «Молкомбинат Коченевский»	Коченевский район, р.п. Коченево	Сливочное масло, спреды, маргарин, творожная масса
4	ЗАО «ИЧА IV-М»	Коченевский район, ст. Дусленская	Разливается и бутилируется природная, минеральная питьевая вода «Дусленская»
5	ООО «Пищехимпродукт»	Коченевский район р.п. Коченево	Розлив столового, натурального - яблочного уксусов и уксусной эссенции
<b>Сельское хозяйство</b>			
1	АО «Продо Птицефабрика Чикская»	Коченевский район, с. Прокудское	Яйцо
2	ООО «Раздольное»	Коченевский район, с. Поваренка	Производство хлебобулочных изделий
3	ЗАО «Красная Славянка»	Коченевский район, с. Новомихайловка	Производство хлебобулочных изделий
4	ЗАО «Чистополье»	Коченевский район, п. Речник	Производство зерна, мясные полуфабрикаты, переработка мяса, молоко
<b>Торговля</b>			
1	Коченевский ПТПК	Коченевский район, р.п. Коченево	Розничная торговля
2	Магазин торговой сети «Магнит»	Коченевский район, р.п. Коченево	Розничная торговля
3	Магазин торговой сети «Пятерочка»	Коченевский район, р.п. Коченево	Розничная торговля
4	Магазин торговой сети «Монетка»	Коченевский район, р.п. Коченево	Розничная торговля
5	Магазин торговой сети «Низкоцен»	Коченевский район, р.п. Коченево	Розничная торговля
6	ООО «Розница К-1» (магазин «Мария-РА»)	Коченевский район, р.п. Коченево	Розничная торговля
<b>Финансовая деятельность</b>			
1	ПАО «Сбербанк»	Коченевский район, р.п. Коченево	Предоставление банковских услуг
2	АО «Российский сельскохозяйственный банк»	Коченевский район, р.п. Коченево	Предоставление банковских услуг
3	ПАО Банк «Левобереж»	Коченевский район,	Предоставление банковских



	ный»	р.п. Коченево	услуг
<b>Здравоохранение</b>			
<b>1</b>	Государственное бюджетное учреждение здравоохранения Новосибирской области «Коченевская центральная районная больница»	Коченевский район, р.п. Коченево	Предоставление медицинских услуг

### 4. Туристический потенциал

Коченёвский район обладает туристическим потенциалом, требующим скорейшего вовлечения, как в отдельные турмаршруты, так и в комплексную рекреацию Новосибирской области.

На участке «с. Прокудское – пос. Сокур», с мостовым переходом через р. Обь у пос. Красный Яр в Новосибирской области, в 1998 году выявлен 21 археологический и палеонтологический объект (поселения, городища, курганные могильники, скопления костей мамонтовой фауны.)

Выявленные археологические объекты являются частью обширного Крохалёвского археологического микрорайона, отражают развитие древней истории не только Новосибирской области, но и всей Западной Сибири во временном диапазоне от III тысячелетия до н.э. до XVI века н.э.

Высокая залесённость, особенно в районе Кудряшовского бора, и сравнительно слабое хозяйственное освоение территории, способствовали исключительно хорошей сохранности археологических объектов и памятников Крохалёвского археологического микрорайона.

Сочетание всех вышеназванных факторов, а также то, что археологические объекты и памятники окажутся после завершения строительства в зоне развитой дорожной сети федерального, регионального и местного значения, создало прекрасные, уникальные предпосылки для организации в районе с. Катково и Кудряшовского бора Туристско-археологического комплекса «Сибирский СТАН». В перспективе возможно развитие регионального масштаба, сочетающего в себе две неразрывно связанные функции:

1. Охрана и рациональное использование археологического и природного наследия, адаптация в зоне, непосредственно прилегающей к федеральной автомагистрали «Байкал-1», археологического объекта Курганный могильник «КАТКОВО-1» для эффективного научного и краеведческо - туристического использования.

2. Туристско-археологический комплекс «Сибирский СТАН», наряду с вышеизложенным, - это объект сервисного обслуживания на свободной феде-



ральной автомагистрали «Байкал-1», мотельно-гостиничный комплекс у с. Катково.

Уникальными памятниками природы территория района не отличается. Наибольший интерес с туристской точки зрения в этом отношении могут вызвать такие реки, как Оёш и Чик, озеро Сектинское как рекреационные массивы, обладающие прекрасными возможностями для осуществления всеми свойствами и признаками места «отдыха на природе» (дары леса, рыбалка или охота по сезону).

На территории района в живописном месте на берегу озера Васюхино организован придорожный сервис кафе «У Озера».

Турбаза «У озера» расположена на берегу небольшого озера у трассы Иртыш. Имеет открытый теннисный корт, прокат лыж, коньков, летнюю зимнюю рыбалку, в летнее время можно воспользоваться пляжем, прокатом лодок и катамаранов. В небольшой уютной гостинице имеются комфортабельные 2-х, 3-х местные номера, банкетный зал, караоке, бильярд. В пятнадцати номерах 2-х этажной гостиницы могут расположиться от 30-45 человек.

Представляющий интерес для туристического направления – открытая смотровая площадка завода ФКП «НОЗИП», на которой, представлены многочисленные виды артиллерийской и танковой техники военно - промышленного комплекса. Данная площадка обладает всеми объектами инфраструктуры для комфортного передвижения туристов на территории Коченевского района (охрана, парковка, удобный подъезд, гостиница, санитарный узел, освещение объекта и т.д.).

Центром культурной жизни Коченёвского района является краеведческий музей, привлекающий гостей района разнообразием экспозиций.

Краеведческий музей, открытый в 2004 году, расположен в здании детского центра «Мечта». В музее – 3 экспозиционных зала, один из которых - зал быта и этнографии. В зале представлены утварь и предметы быта жителей Новосибирской области и переселенцев времён 18-19 веков.

В с. Прокудское в 2019 году был открыт Центр традиционной культуры «Сибирский дом». ЦТК соответствует своему названию – это бревенчатый дом с резными наличниками (работы Хомколова В.В.- резчика из с. Новомихайловка Коченевского района), настоящей русской печью, резной мебелью (обеденный стол, лавки). В доме собраны предметы старинного быта и утвари, есть действующий ткацкий станок, прялки и т.д.

В 2019 году открыт частный музей авиации и космонавтики имени Германа Титова. Экспозиция нового музея посвящена истории новосибирской авиационной промышленности и отечественной космонавтики. В ней представлены личные вещи героев, уникальные фотографии, модели самолетов. Центральное



## Инвестиционный паспорт Коченевского района

---

место в экспозиции занимает макет истребителя С-16, который создали в начале прошлого столетия.

В декабре 2021 года в одном из старейших поселений Коченевского района с. Федосиха, в рамках нацпроекта «Туризм и индустрия гостеприимства» была запущена площадка «В гостях у Федосихи» для популяризации и сохранения уникальной культуры и истории Сибирского края. Построено три гостевых домика вместимостью до 15 человек, один из которых для гостей с ограниченными возможностями здоровья.

Для реализации инвестиционного проекта, компанией ООО «Русский двор» был получен грант от Федерального агентства по туризму в сумме 2,9 млн. руб.

Главной целью проекта является- дать старт комплексному развитию территории используя историко-культурный, социальный и экономический потенциал сельского поселения, с привлечением ресурсов людей, готовых приехать жить и работать в село, которое расположено в 90 км от г.Новосибирска.

Основными задачами стартовавшей площадки «В гостях у Федосихи» являются:

- развить действующие предприятия, в том числе в новых видах предпринимательства, используя потенциал существующего бизнеса, посредством кооперации.
- дать возможность городским жителям, желающим приехать жить и работать в селе, иметь достойное качество жизни в финансовом и социальном плане.
- сделать более наполненной и привлекательной социально-культурную сферу жизни жителей.
- прекратить отток молодых и людей среднего работоспособного возраста из села.

В планы развития компании ООО «Русский двор», по мимо организации деятельности в сфере сельского туризма, входит:

- развитие мясного животноводства (КРС)
- организация козьей мини-фермы, реализация молока и продуктов его переработки.
- увеличение объемов действующего бизнеса в сфере производства продуктов питания.
- развитие рыбоводства.
- разведение птицы (гуси, куры)

Одной из основных «точек роста» туристического потенциала Коченевского района является дальнейшее развитие данной площадки.



## Инвестиционный паспорт Коченевского района

Серьёзное развитие туристической отрасли в районе требует множества специфических знаний, позволяющих, в том числе раскрыть туристический потенциал территории, а также потребуются создание сопутствующих и обслуживающих предприятий, что окажет положительное влияние на социально-экономическое развитие района и области. Основной проблемой пассивного развития туризма в Коченевском районе является нехватка финансовых средств.

### Гостиницы

Наименование	Адрес	Количество номеров/ мест	Телефон
Гостиница «У озера»	в 6 км от Коченёво, у поворота на Крутологово.	15 номеров на 30 мест	(38351) 44-519
Гостиница ООО «Азов»	Коченёвский район, р.п. Коченёво, ул. Кузнецкая 3а	15 номеров на 30 мест	(38351) 25-302
Гостиница «Мираж»	1442 км федеральной трассы "Байкал", Коченёвский район.	Имеются одноместные и двухместные номера	(38351) 24-780
Гостиница «Магистраль»	Трасса (Р-254 «Иртыш»), 1426 км + 100 м слева	Имеются одноместные, двухместные и трехместные номера.	8-913-912-45-19

## 5. Социальная инфраструктура

Образовательная сеть Коченевского района представлена 28 образовательными организациями, из них 20 школ (а также 5 филиалов), 7 детских садов, 1 учреждение дополнительного образования. В 14 общеобразовательных школах открыты группы дошкольного образования.

Доступность услуг дошкольного образования для детей в возрасте от 3 до 7 лет достигла 100%.

На территории района функционируют 5 учреждений дополнительного образования: МБУ ДО ЦДТ «Мечта» (подведомственно управлению образования, МБУ ДО «Детско-юношеская спортивная школа района», МКУ ДОД «Детская музыкальная школа», МКОУ ДОД «Детская школа искусств района», МКУ ДО «Детско-юношеская школа хоккея». 4 учреждения подведомственны управлению культуры, спорта и молодежной политики.



## Инвестиционный паспорт Коченевского района

<b>Дошкольное образование</b>		
<b>Наименование городского/ сельского поселения</b>	<b>Количество дошкольных образовательных учреждений, единиц</b>	<b>Количество мест в учреждениях, мест</b>
р.п. Коченево	5 детских садов, 9 групп при школе №2	950
р.п. Чик	1 детский сад	220
Прокудский сельский совет	1 детский сад, 5 групп при 2-х школах	340
Дупленский сельский совет	1 группа при 1 школе	25
Кремлёвский сельский совет	5 групп при 1 школе	75
Крутологовский сельский совет	2 группы при 1 школе	40
Леснополянский сельский совет	2 группы при 1 школе	40
Новомихайловский сельский совет	3 группы при 1 школе	50
Поварёнский сельский совет	3 группы при 1 школе	60
Федосихинский сельский совет	1 группа при 1 школе	20
Целинный сельский совет	1 группа при 1 школе	25
Чистопольский сельский совет	3 группы при 2-х школах	60
Шагаловский сельский совет	2 группы при 1 школе	90
<b>ИТОГО</b>	<b>21</b>	<b>1 995</b>

В сельских советах, где отсутствует дошкольное образование, детей дошкольного возраста, по возможности, доставляют в соседние учреждения муниципальных образований.

<b>Общее образование</b>			
<b>Наименование городского/ сельского поселения</b>	<b>Количество общеобразовательных учреждений, единиц</b>	<b>Средняя наполняемость классов, человек</b>	<b>Количество мест в учреждениях, мест</b>
р.п. Коченево	3	22,8	1820
р.п. Чик	1	21,6	450
Прокудский сельский совет	2 + 1 филиал МКОУ Коченевская СОШ №13	18,1	1 105
Дупленский сельский совет	1	10,8	200
Краснотальский сельский совет	1 - филиал МКОУ Коченёвская СОШ №2	3,3	85
Кремлёвский сельский совет	1	15,8	380
Крутологовский сельский совет	2	4,9	384



## Инвестиционный паспорт Коченевского района

Леснополянский сельский совет	1	11,1	320
Новомихайловский сельский совет	1	14,6	280
Овчинниковский сельский совет	1	5,5	240
Поварёнский сельский совет	1	13	460
Совхозный сельский совет	1 + 2 филиала: МКОУ Коченевская СОШ №1 имени Героя Советского Союза Аргунова Н.Ф., МКОУ Крутологовская СОШ	4,4	180
Федосихинский сельский совет	1	6,9	320
Целинный сельский совет	1 + 1 филиал МКОУ Целинная СОШ	7,8	436
Чистопольский сельский совет	2	7,9	336
Шагаловский сельский совет	1	11,9	280
<b>ИТОГО</b>	<b>20 + 5 филиала</b>	<b>15,5</b>	<b>7276</b>

Дополнительное образование		
Наименование городского/ сельского поселения	Количество учреждений дополнительного образования, единиц	Количество детей в возрасте 7-18 лет, посещающих учреждения дополнительного образования, человек
р.п. Коченёво	1 ЦДТ, 1 ДЮСШ, 1 ДМШ	6049
с. Прокудское	1 ДШИ	504
р.п. Чик	1 ДЮСШ	185
<b>ИТОГО</b>	<b>5</b>	<b>4159</b>

На базе МБУ ДО Центр детского творчества «Мечта» открыто дополнительно 1 870 мест, лицензированы адреса осуществления образовательной деятельности в каждой школе района.

Здравоохранение				
Наименование городского, сельского поселения	Количество учреждений здравоохранения, ед.	в том числе		
		больницы	амбулаторно-поликлинические учреждения	ФАП
р.п. Коченево	1	1	1	-
р.п. Чик	1	1	1	-
Прокудский сельский совет	5	-	1	4
Дупленский сельский совет	1	-	1	
Краснотальский сельский совет	3	-		3
Кремлёвский сельский совет	2	-	1	1





## Инвестиционный паспорт Коченевского района

Крутологовский сельский совет	2	-	-	2
Леснополянский сельский совет	3	-	1	2
Новомихайловский сельский совет	3	-	1	2
Овчинниковский сельский совет	2	-	-	2
Поварёнский сельский совет	3	-	1	2
Совхозный сельский совет	3	-	-	3
Федосихинский сельский совет	3	-	-	3
Целинный сельский совет	4	-	1	3
Чистопольский сельский совет	2	-	-	2
Шагаловский сельский совет	3	-	1	2
<b>Итого:</b>	<b>41</b>	<b>2</b>	<b>10</b>	<b>31</b>

### Учреждения культуры

Наименование городского, сельского поселения	Количество учреждений культуры, ед.	в том числе			
		клубы	кинозалы	музеи	библиотеки
р.п. Коченево	8	3	-	1	3
р.п. Чик	2	1	-	-	1
Прокудский сельский совет	10	7	-	-	3
Дупленский сельский совет	2	1	-	-	1
Краснотальский сельский совет	3	2	-	-	1
Кремлёвский сельский совет	2	1	-	-	1
Крутологовский сельский совет	3	1	-	-	2
Леснополянский сельский совет	2	1	-	-	1
Новомихайловский сельский совет	2	1	-	-	1
Овчинниковский сельский совет	2	1	-	-	1
Поварёнский сельский совет	2	1	-	-	1
Совхозный сельский совет	7	4	-	-	3
Федосихинский сельский совет	2	1	-	-	1
Целинный сельский совет	6	4	-	-	2
Чистопольский сельский совет	4	2	-	-	2
Шагаловский сельский совет	2	1	-	-	1
<b>Итого:</b>	<b>60</b>	<b>31</b>	<b>-</b>	<b>1</b>	<b>25</b>

### Спортивные объекты

Наименование городского, сельского поселения	Количество спортивных сооружений, ед.	в том числе				
		Спортивные комплексы	стадионы	бассейны	спортивные залы, включая школьные	хоккейные коробки



## Инвестиционный паспорт Коченевского района

						ки
р.п. Коченево	14	1	1	-	9	3
р.п. Чик	4	1	-	-	3	-
Прокудский сельский совет	7	1	-	-	5	1
Дупленский сельский совет	2	-	-	-	1	1
Краснотальский сельский совет	1	-	-	-	1	-
Кремлёвский сельский совет	2	-	1	-	1	-
Крутологовский сельский совет	1	-	-	-	1	-
Леснополянский сельский совет	2	-	-	-	1	1
Новомихайловский сельский совет	1	-	-	-	1	-
Овчинниковский сельский совет	1	-	-	-	1	-
Поварёнский сельский совет	2	-	-	-	2	-
Совхозный сельский совет	2	-	-	-	2	-
Федосихинский сельский совет	1	-	-	-	1	-
Целинный сельский совет	2	-	-	-	2	-
Чистопольский сельский совет	3	-	-	-	2	1
Шагаловский сельский совет	1	-	-	-	1	-
<b>ИТОГО</b>	<b>47</b>	<b>4</b>	<b>2</b>	<b>-</b>	<b>34</b>	<b>7</b>

## 6. Инженерно-коммунальная инфраструктура

Наименование городского/сельского поселения	Наименование обслуживающей организации	Проектная мощность	Свободная мощность
<b>Водоснабжение (куб.м/ч)</b>			
р.п. Коченево	МУП «ЖКХ Коченево»	81	10
	ФГБУ «ЦЖКУ» МИНОБОРОНЫ РОССИИ	46	0
Дупленский сельсовет	МУП Коченевского района «Единый расчетный центр»	10	9
Краснотальский сельсовет	МУП Коченевского района «Единый расчетный центр»	20	15
Кремлевский сельсовет	МУП Коченевского района «Единый расчетный центр»	46	22
Крутологовский сельсовет	МУП Коченевского района «Единый расчетный центр»	30	8,81
Леснополянский сельсовет	МУП Коченевского района «Единый расчетный центр»	36	3,91
Новомихайловский сельсовет	МУП Коченевского района «Единый расчетный центр»	34	0
Овчинниковский сельсовет	МУП Коченевского района «Единый	22	6



## Инвестиционный паспорт Коченевского района

	расчетный центр»		
Поваренский сельсовет	МУП Коченевского района «Единый расчетный центр»	40	8,2
Прокудский сельсовет	МУП Коченевского района «Единый расчетный центр», АО «Птицефабрика имени 50-летия СССР»	319	40
Совхозный сельсовет	МУП Коченевского района «Единый расчетный центр»	37,8	13,15
	ФГКУ «Сибирский спасательный центр МЧС России»	15	0
Федосихинский сельсовет	МУП Коченевского района «Единый расчетный центр»	20	3,79
Целинный сельсовет	МУП Коченевского района «Единый расчетный центр»	64	12,11
р.п. Чик	МУП «Чикское ППЖКХ»	170	32,43
Чистопольский сельсовет	МУП «Чистопольский комхоз»	40	6,4
Шагаловский сельсовет	МУП Коченевского района «Единый расчетный центр»	46	5,3
<b>Водоотведение (куб.м/ч)</b>			
р.п. Коченево	МУП «ЖКХ Коченево»	225	18
Кремлевский сельсовет	МУП Коченевского района «Единый расчетный центр»	0	0
Крутологовский сельсовет	МУП Коченевского района «Единый расчетный центр»	0	0
Леснополянский сельсовет	МУП Коченевского района «Единый расчетный центр»	0	0
Новомихайловский сельсовет	МУП Коченевского района «Единый расчетный центр»	0	0
Овчинниковский сельсовет	МУП Коченевского района «Единый расчетный центр»	0	0
Поваренский сельсовет	МУП Коченевского района «Единый расчетный центр»	0	0
Прокудский сельсовет	МУП Коченевского района «Единый расчетный центр»	0	0
Совхозный сельсовет	МУП Коченевского района «Единый расчетный центр»	0	0
Федосихинский сельсовет	МУП Коченевского района «Единый расчетный центр»	0	0
Целинный сельсовет	МУП Коченевского района «Единый расчетный центр»	0	0
р.п. Чик	МУП «Чикское ППЖКХ»	29,16	0
Чистопольский сельсовет	МУП «Чистопольский комхоз»	0	0
Шагаловский сельсовет	МУП Коченевского района «Единый расчетный центр»	0	0
<b>Теплоснабжение (Гкал/ч)</b>			
р.п. Коченево	МУП «ЖКХ Коченево»	26,28	12,5



## Инвестиционный паспорт Коченевского района

	ФГБУ «ЦЖКУ» МИНОБОРОНЫ РОССИИ		0
Кремлевский сельсовет	МУП Коченевского района «Единый расчетный центр»	5	4,2
Крутологовский сельсовет	МУП Коченевского района «Единый расчетный центр»	1,0	0,5
Леснополянский сельсовет	МУП Коченевского района «Единый расчетный центр»	1,4	1,2
Новомихайловский сельсовет	МУП Коченевского района «Единый расчетный центр»	3	2
Овчинниковский сельсовет	МУП Коченевского района «Единый расчетный центр»	0,6	0,4
Поваренский сельсовет	МУП Коченевского района «Единый расчетный центр»	4,6	1
Прокудский сельсовет	МУП Коченевского района «Единый расчетный центр»	0,4	0
	АО «Птицефабрика имени 50-летия СССР»	70	0
Совхозный сельсовет	МУП Коченевского района «Единый расчетный центр»	2,4	2,1
	ФГКУ «Сибирский спасательный центр МЧС России»	4,83	0
Федосихинский сельсовет	МУП Коченевского района «Единый расчетный центр»	1,8	1,6
Целинный сельсовет	МУП Коченевского района «Единый расчетный центр»	3,59	2,2
р.п. Чик	МУП «Чикское ППЖКХ»	9,3	0
Чистопольский сельсовет	МУП «Чистопольский комхоз»	6	0
Шагаловский сельсовет	МУП Коченевского района «Единый расчетный центр»	3,2	2,8
<b>Газоснабжение (куб. м/ч)</b>			
р.п. Коченево	ООО «Новосибирскоблгаз»	12 690	2 970
Прокудский сельсовет (с. Прокудское)	ООО «Новосибирскоблгаз»	10 109	5 500
Чистопольский сельсовет (С. Речник, с. Чистополье)	ООО «Новосибирскоблгаз»	3 300	2 600
р.п. Чик	ООО «Новосибирскоблгаз»	3 222	2 400



## Инвестиционный паспорт Коченевского района



Обслуживанием сетей электроснабжения в районе занимается Коченёвский участок филиала «Чулымские электрические сети» АО «Региональные электрические сети».

Общая протяжённость линий высокого напряжения по району – 1 693,1 км, в том числе:

- ВЛ 0,4 кВ – 606 км
- ВЛ 10 кВ – 835 км
- ВЛ 35 кВ – 95 км
- ВЛ 110 кВ – 91 км
- ВЛ 20 кВ – 32 км
- КЛ – 107,2 км

Обслуживание ведётся через участки:

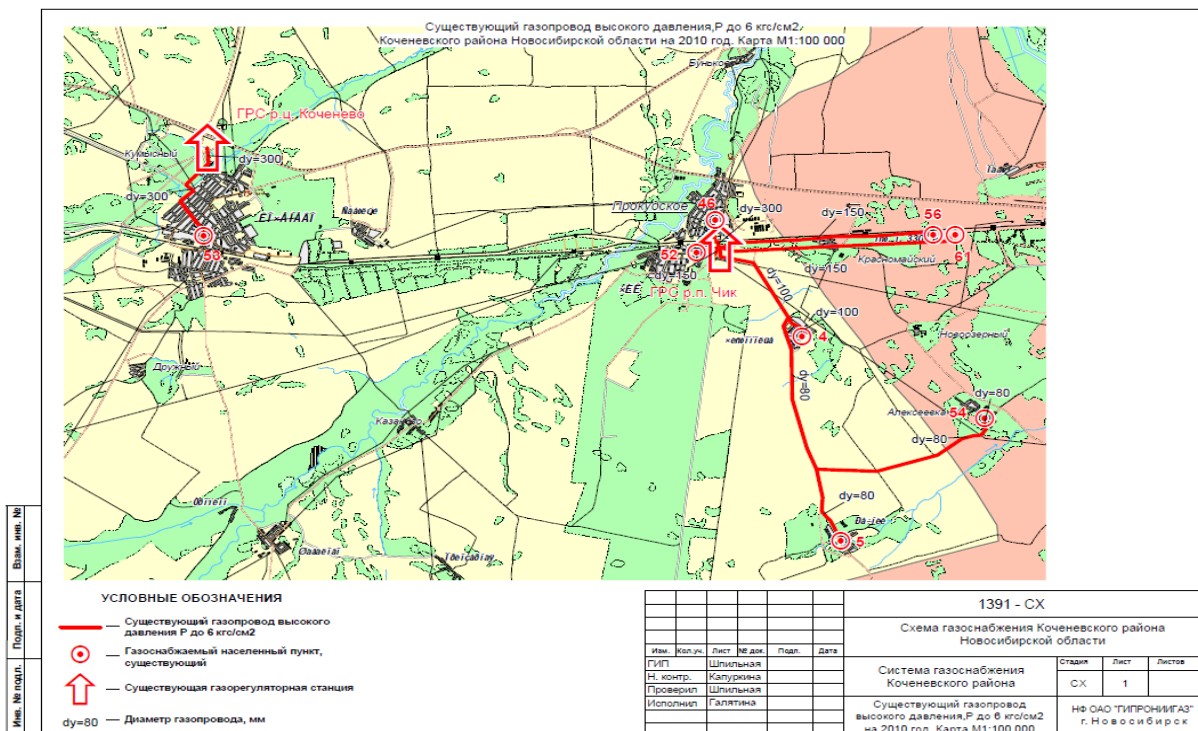
- Коченевский\_Коченевский (ВЛ 0,4кВ – 96,6 км, ВЛ 10 кВ – 210,5 км, ВЛ 35 кВ – 19,2 км, ВЛ 110 кВ – 47,7 км, КЛ – 4,9 км);
- Коченевский\_поселковый (ВЛ 0,4 кВ – 156,8 км, ВЛ 10 кВ – 102,15 км, КЛ – 33,6 км);
- Коченевский\_Новомихайловский (ВЛ 0,4 кВ – 107,3 км, ВЛ 10 кВ – 207,7 км, ВЛ 110 кВ – 43,3 км);
- Коченевский\_Чикский (ВЛ 0,4 кВ – 117,0 км, ВЛ 10 кВ – 100,95 км, ВЛ 35 кВ – 24,0 км, КЛ – 67,9 км, ВЛ 20 кВ – 32,0 км);
- Коченевский\_Шагаловский (ВЛ 0,4 кВ – 74,8 км, ВЛ 10 кВ – 79,7 км, ВЛ 35 кВ – 13,2 км, КЛ -0,04 км);



## Инвестиционный паспорт Коченевского района

- Коченевский\_Федосихинский (ВЛ 0,4 кВ – 53,5 км, ВЛ 10 кВ – 134,0 км, ВЛ 35 кВ – 38,6 км, КЛ – 0,7 км).

### Газоснабжение Коченевского района Новосибирской области



### Информация о тарифах на коммунальные услуги

Коммунальные услуги	Ед. изм	Стоимость за единицу, руб.		Действующие тарифы на присоединение к сети
		Для физических лиц	Для юридических лиц	
<b>Электроснабжение</b>				
р.п. Коченево	кВт	2,93	4,69	Департаментом по тарифам НСО рассчитывается индивидуальная сто-
Кремлевский сельсовет	кВт	2,24	4,69	
Крутологовский сельсовет	кВт	2,24	4,69	
Леснополянский сельсовет	кВт	2,24	4,69	
Новомихайловский сельсовет	кВт	2,24	4,69	
Овчинниковский сельсовет	кВт	2,24	4,69	
Поваренский сельсовет	кВт	2,24	4,69	
Прокудский сельсовет	кВт	2,24	4,69	
Совхозный сельсовет	кВт	2,24	4,69	
Федосихинский сельсовет	кВт	2,24	4,69	



## Инвестиционный паспорт Коченевского района

Целинный сельсовет	кВт	2,24	4,69	имость на объект при-соединения
р.п. Чик	кВт	2,93	4,69	
Чистопольский сельсовет	кВт	2,24	4,69	
Шагаловский сельсовет	кВт	2,24	4,69	
<b>Водоснабжение</b>				
р.п. Коченево				На подклю-чаемую нагрузку 8,262 тыс.руб./м3, на протя-женность сетей 485,2 тыс.руб/км
МУП «ЖКХ-Коченево»	Куб.м	31,87	31,87	
МУП «ЖКХ-Коченево» (объекты потреб-ления по ул.Восточная, ул.Ипподромская, ул.Юбилейная)	Куб.м	28,16	28,16	
ФГБУ «ЦЖКУ» МИНОБОРОНЫ Рос-сии (кот. № 179)	Куб.м	21,9	18,25	
Кремлевский сельсовет МУП Кочене-вского района «Единый расчетный центр»	Куб.м	18,33	18,33	
Крутологовский сельсовет МУП Коче-невского района «Единый расчетный центр»	Куб.м	28,42	28,42	
Леснополянский сельсовет МУП Коче-невского района «Единый расчетный центр»	Куб.м	18,77	18,77	
Новомихайловский сельсовет МУП Ко-ченеvского района «Единый расчетный центр»	Куб.м	27,40	27,40	
Овчинниковский сельсовет МУП Коче-невского района «Единый расчетный центр»	Куб.м	20,50	20,50	
Поваренский сельсовет МУП Кочене-вского района «Единый расчетный центр»	Куб.м	22,92	22,92	
Прокудский сельсовет				
Прокудский сельсовет МУП Коченеvского района «Единый расчетный центр»	Куб.м	19,75	19,75	
АО «Птицефабрика имени 50-летия СССР»	Куб.м		12,17	
Совхозный сельсовет				
Совхозный сельсовет МУП Коченеvского района «Единый расчетный центр»	Куб.м	28,42	28,42	
ФГКУ «Сибирский спасательный центр МЧС России»	Куб.м	26,98	22,48	
Федосихинский сельсовет МУП Кочене-вского района «Единый расчетный центр»	Куб.м	18,17	18,17	
Целинный сельсовет МУП Коченеvского района «Единый расчетный центр»	Куб.м	23,38	23,38	
р.п. Чик МУП "Чикское ППЖКХ"	Куб.м	21,01	17,51	



## Инвестиционный паспорт Коченевского района

Чистопольский сельсовет МУП «Чикское ППЖКХ»	Куб.м	24,00	20,00	
Шагаловский сельсовет МУП Коченевского района «Единый расчетный центр»	Куб.м	24,26	24,26	
Дупленский сельсовет МУП Коченевского района «Единый расчетный центр»	Куб.м	28,42	28,42	
Краснотальский сельсовет МУП Коченевского района «Единый расчетный центр»	Куб.м	28,42	28,42	
<b>Водоотведение</b>				
р.п. Коченево				Департаментом по тарифам НСО рассчитывается индивидуальная стоимость на объект присоединения
МУП «ЖКХ-Коченево»	Куб.м	19,69	19,69	
МУП «ЖКХ-Коченево» (ул.Восточная, ул.ипподромская, ул.Юбилейная)	Куб.м	21,79	21,79	
ФГБУ «ЦЖКУ» МИНОБОРОНЫ РОССИИ (кот. № 179) «Новосибирский»	Куб.м	12,55	10,54	
р.п. Чик	Куб.м	18,78	18,78	
Прокудский сельсовет				
АО «Птицефабрика имени 50-летия СССР»	Куб.м		12,17	
МУП Коченевского района «Единый расчетный центр»	Куб.м	15,71	15,71	
Совхозный сельсовет ФГКУ «Сибирский спасательный центр МЧС России»	Куб.м	30,85	25,71	
<b>Газоснабжение</b>				
р.п. Коченево	Куб.м	5,820	5,711	42358,0
Прокудский сельсовет	Куб.м	5,820	5,711	42358,0
р.п. Чик	Куб.м	5,820	5,711	42358,0
Чистопольский сельсовет	Куб.м	5,820	5,711	42358,0
<b>Теплоснабжение</b>				
р.п. Коченево	Гкал/ч			Департаментом по тарифам НСО рассчитывается индивидуальная стоимость на объект присоединения
МУП "ЖКХ-Коченёво" (в системе теплоснабжения от газовых котельных ул. Тимирязева, ул.Восточная)	Гкал/ч	2015,95	2015,95	
МУП "ЖКХ-Коченёво"	Гкал/ч	2130,22	2130,22	
МУП «ЖКХ-Коченево» (в системе теплоснабжения от котельной «Антошка» по ул.Юбилейная)	Гкал/ч	2015,95	2015,95	
ФГБУ "ЦЖКУ" МИНОБОРОНЫ РОССИИ (кот. № 179)	Гкал/ч	2049,92		
ООО «Коченевскаяагропромхимия»	Гкал/ч	с		
		01.01.2020	организация перешла на нерегулиру-	





## Инвестиционный паспорт Коченевского района

		емые до- говорные отношения		1708,27 1811,38
<i>Новосибирский территориальный участок Западно-Сибирской дирекции по теплоснабжению – филиала «ОАО РЖД»</i>	Гкал/ч	1710,50	1425,47	
<b>Кремлевский сельсовет МУП Коченевского района «Единый расчетный центр»</b>	Гкал/ч	1811,38		
<b>Крутологовский сельсовет МУП Коченевского района «Единый расчетный центр»</b>	Гкал/ч	2114,59	2114,59	
<b>Леснополянский сельсовет МУП Коченевского района «Единый расчетный центр»</b>	Гкал/ч	от 15.09.2020 № 212-ТЭ с 01.09.2020 организация перешла на нерегулиру- емые дого- ворные от- ношения		
<b>Новомихайловский сельсовет МУП Коченевского района «Единый расчетный центр»</b>	Гкал/ч	1919,89	1919,89	
<b>Овчинниковский сельсовет МУП Коченевского района «Единый расчетный центр»</b>	Гкал/ч	2330,43	2330,43	
<b>Поваренский сельсовет МУП Коченевского района «Единый расчетный центр»</b>	Гкал/ч	1803,8	1803,8	
<b>Прокудский сельсовет</b>				
<i>Прокудский сельсовет МУП Коченевского района «Единый расчетный центр»</i>	Гкал/ч	1962,21	1962,21	
<i>АО "ПРОДО Птицефабрика Чикская"</i>	Гкал/ч		934,70	
<i>МУП Коченевскогорайона «Единый расчетный центр» (АО «Продо птицефабрика Чикская») перепродажа</i>	Гкал/ч	1351,54	1351,54	
<i>Новосибирский территориальный участок Западно-Сибирской дирекции по тепловодоснабжению - структурного подразделения Центральной дирекции по тепловодоснабжению - филиала ОАО «РЖД» (деревня Чик, село Прокудское)</i>	Гкал/ч	1710,56	1425,47	
<b>Совхозный сельсовет</b>				
<b>Совхозный сельсовет МУП Коченевского района «Единый расчетный центр»</b>	Гкал/ч	2275,67	2163,22	
<b>ФГКУ" СИБИРСКИЙ СЦ МЧС РОССИИ"</b>	Гкал/ч	1474,36	1228,63	



Федосихинский сельсовет МУП Коченевского района «Единый расчетный центр»	Гкал/ч	2002,06	2002,06	
Целинный сельсовет МУП Коченевского района «Единый расчетный центр»	Гкал/ч	2013,28	2013,28	
<b>Вывоз твердых бытовых отходов</b>				
ООО «Экология-Новосибирск»	Куб.м	439,62	439,62	
<b>Размещение ТКО</b>				
с. Прокудское ООО "Водолей"	Куб.м	524,15	524,15	

## 7. Транспортная инфраструктура и связь

### Транспортная инфраструктура

Общая протяжённость автомобильных дорог в районе – 873,2 км., в том числе:

- федерального значения – 106,7 км.;
- территориального значения – 305 км.;
- дорог муниципальных образований – 461,5 км, (в т.ч. дороги администрации района – 86,7 км).

Из общих дорог, дороги с твердым покрытием (асфальтовым и щебеночным покрытием) – 655,6 км., их доля в общей протяжённости – 75,1%.

Коченёвский район имеет налаженное транспортное сообщение с районами – Колыванским, Чулымским, Ордынским и Новосибирским.

Административный центр – р.п. Коченёво расположен по линии Западно-Сибирской железной дороги.

Автовокзал расположен единым комплексом с железнодорожным вокзалом в р.п. Коченёво.

Количество станций, через которое проходит пригородное сообщение с областным центром, насчитывает 12 единиц (населённых пунктов). Время движения в пути по железной дороге от районного центра до Новосибирск – Главный составляет 1 час 12 мин.

Железнодорожные вокзалы имеются в двух крупных населённых пунктах – р.п. Коченёво и р.п. Чик. На остальных станциях – остановочные платформы.

Через район проходит федеральная автотрасса Р – 254 «Иртыш». Расстояние от областного центра г. Новосибирска до р.п. Коченёво – 60 км., время в пути 1 час – 1 час 15 минут.

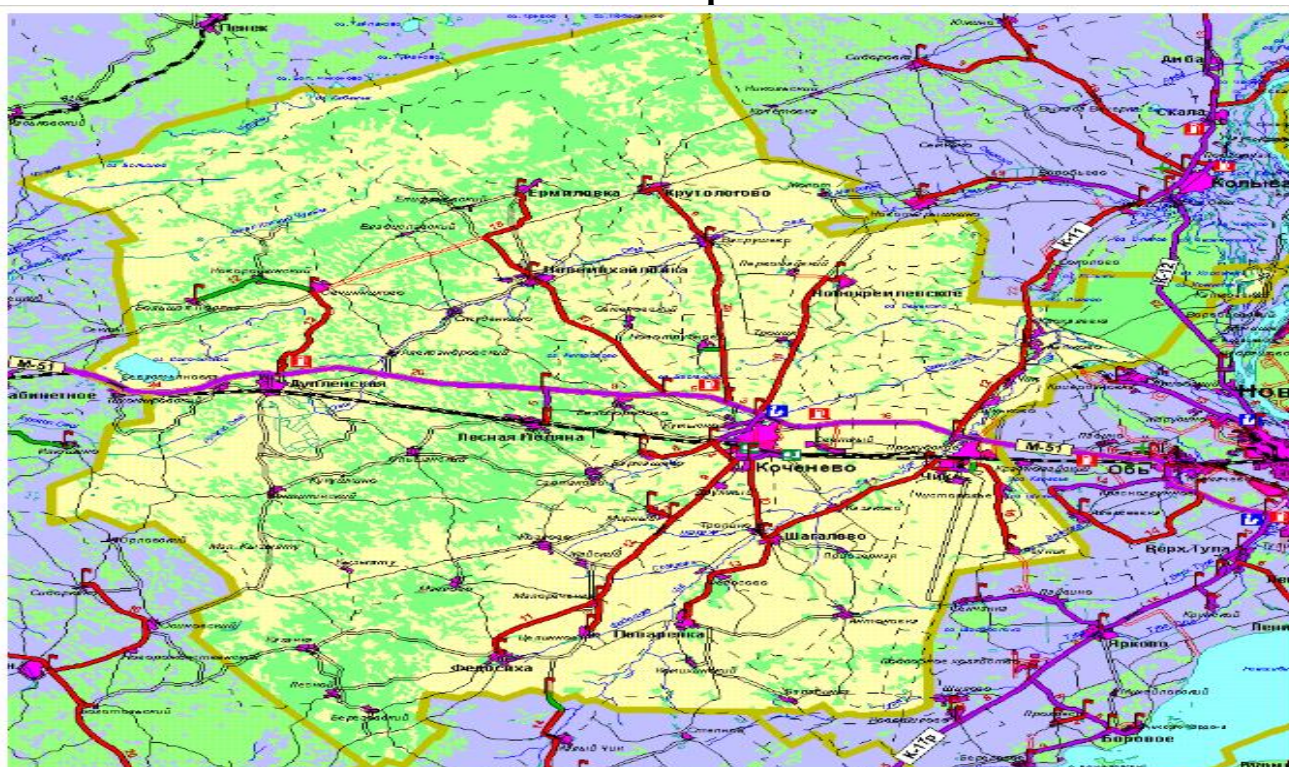
В связи с вводом в эксплуатацию второго пускового комплекса строительства и реконструкции автомобильной дороги Р-254 «Иртыш» на участке км 1392 – км 1422 изменена схема выезда (въезда) на федеральную трассу Р-254 «Иртыш» из р.п. Коченево.



## Инвестиционный паспорт Коченевского района



Схема автомобильных дорог, железнодорожных путей на территории Коченевского района.



Удаленность и время пути на основных маршрутах Коченевского района

Маршрут	Удалённость от соседних районных центров, км	Время в пути на автотранспорте, час	Время в пути на ж/д транспорте, час
---------	----------------------------------------------	-------------------------------------	-------------------------------------



## Инвестиционный паспорт Коченевского района

Коченёво – Чулым	90	1-1,5	1 час 17 мин.
Коченёво – Колывань	52	1	-
Коченёво – Ордынское	130	2	-
Коченёво – Новосибирск	60	1	1 час 12 мин.

Все населённые пункты района имеют транспортную доступность с районным центром Коченёво и далее с областным центром. Вместе с тем, ряд поселений не имеют регулярного автобусного или железнодорожного сообщения с административным центром района.

Логистических центров на территории района нет.

### Связь и Интернет

Основная телекоммуникационная сеть района – предприятие связи (филиал ОАО «Ростелеком»), занимающееся обслуживанием кабельной линии связи между Москвой и Новосибирском.

На территории Коченёвского района расположено предприятие «Глобал Стар», обеспечивающее мобильную космическую связь. На предприятии установлено уникальнейшее оборудование, позволяющее нашей стране полноправно участвовать в мировой коммуникационной системе.

Всего в России таких станций три — в пригородах Москвы (г. Павловский Посад), Новосибирска (р.п. Коченево) и Хабаровска (п. Князе-Волконское). Наша (Коченёвская) станция охватывает территорию от Урала до самого Байкала.

Поставкой услуг сотовой связи занимаются компании: МТС, Билайн, Мегафон, ТЕЛЕ 2.

На территории района население, органы управления и промышленные объекты обеспечиваются услугами связи и информатизации в достаточном объёме и хорошего качества.

Почтовые услуги на территории района оказывает Отделение почтовой связи Краснообского почтамта ОСП УФПС НСО ФО ФГУП «Почта России».

## 8. Инвестиционная привлекательность

### 8.1. Конкурентные преимущества

Коченёвский район обладает конкурентным преимуществом в силу своего экономико-географического положения:

- приближённость к областному центру;
- наличие железной дороги и автомагистрали «Иртыш»;
- наличие свободных земельных участков;



- подключение к газопроводу;
- природоресурсный, трудовой, производственный потенциал;
- прекрасные условия для развития сельского хозяйства;
- наличие плодородных земель;

Все это увеличивает привлекательность района в части инвестиционной политики, как хозяйствующих субъектов, так и бизнес - сообществ. А также способствует развитию крупных сельскохозяйственных предприятий по производству зерна, молока, мяса.

Территория района привлекательна для занятия любительской рыбалкой и охотой, а также для развития бизнеса в направлении охотничьих хозяйств. Из крупных представителей животного мира обитают лось, косуля. Много лисиц, заяц - беляка. Из птиц – утки, перепел, тетерев, куропатки.

Речная сеть района представлена двумя наиболее крупными реками (Оёш и Чик) несколькими реками поменьше (Камышенка, Власиха, Федосиха, Шариха). Природа создала благоприятные условия для развития рыбного хозяйства.

Имеются запасы полезных ископаемых торфа, сапропели, глины, песка.

В районе все более активно реализуется инвестиционный потенциал по направлению строительство. Строятся производственные объекты и объекты соцкультбыта, активно развивается индивидуальное строительство. С ростом экономического потенциала растет и инвестиционная привлекательность района.

1. Выгодное географическое расположение района, находящегося в непосредственной близости от региональной трассы Новосибирск-Томск, а также от Северного объезда г. Новосибирска, соединяющего федеральные трассы М51 и М53 «Иртыш».

2. Близость областного центра – г. Новосибирска.

4. Крупные поселения района входят в Новосибирскую агломерацию.

5. Наличие природных ресурсов и климатических условий средней полосы России.

7. Высокий процент дорог с твердым покрытием.

8. Наличие свободных земель сельскохозяйственного назначения.

9. Наличие трудовых ресурсов.

10. Район газифицируется.

## 8.2. Точки роста района

Основными точками роста Коченевского района являются:

- развитие приоритетных отраслей экономики;
- реализация крупных инвестиционных проектов

### **1. Развитие приоритетных отраслей экономики Комплексная застройка территории:**



- разработка стратегии застройки территории;
- согласование стратегии застройки с общественностью;
- проведение мероприятий по привлечению потенциальных застройщиков;
- отбор проектов застройки;
- проведение мероприятий по привлечению жителей Новосибирской области к инвестированию в строительство;
- контроль за реализацией проектов застройки.

На сегодняшний момент ведется строительство многоэтажных жилых домов в р.п. Чик.

### **Газификация района:**

- участие в целевых программах по газификации;
- реализация программы газификации в населенных пунктах района;
- привлечение компаний, осуществляющих монтаж и обслуживание газового оборудования к составлению проектов газификации объектов;
- отбор проектов, выбор оптимальной схемы газификации;
- контроль за реализацией проектов газификации.

### **Развитие сельскохозяйственного производства:**

- развитие мясного животноводства в малых формах хозяйствования;
- содействие предприятиям в получении господдержки при приобретении сельскохозяйственной техники.

### **Развитие заготовительной деятельности:**

- организация закупа продукции, произведенной в личных подсобных хозяйствах, позволит увеличить поголовье скота и птицы, обеспечить занятость населения и повысить уровень доходов населения.

### **Развитие малого и среднего перерабатывающего производства:**

- содействие субъектам малого и среднего предпринимательства в привлечении финансовых ресурсов для осуществления предпринимательской деятельности;
- содействие продвижению на рынок переработанной сельскохозяйственной и дикорастущей продукции.

### **Развитие туризма, организация активного отдыха:**

- инвентаризация ресурсов (земли, имущество), пригодных к использованию в целях развития отрасли;
- проведение отбора инвестиционных предложений и проектов;
- подготовка информационных буклетов с освещением достопримечательностей района;
- содействие в организации кемпингов, гостиниц, туристических баз.

### **Развитие промышленного сектора**

Развитие промышленных производств обеспечит привлечение инвестиций и в сопутствующие отрасли: дорожное строительство, грузовые перевозки.



Одной из основных «точек роста» экономического потенциала района является дальнейшее развитие завода по нефтепереработке.

ООО «ВПК-Ойл» зарегистрировано 28 ноября 2005 года владеет нефтеперерабатывающим заводом, расположенным в р.п. Коченево, Новосибирской области. За 13 лет развития и реконструкции завод увеличил объемы переработки нефти до 1 000 000 тонн в год.

Свою производственную деятельность продолжают развивать предприятия среднего и малого бизнеса: ООО «Новосибирская металлообрабатывающая компания», ООО «Молкомбинат Коченевский» и др.

Деятельность предприятий, безусловно, улучшает инвестиционную привлекательность района.

### **2. Реализация крупных инвестиционных проектов**

В Коченевском районе продолжают свое развитие крупные инвестиционные проекты:

- продолжает свою реконструкцию ООО «ВПК-Ойл»;
- ООО «Первый инвестор» (строительство многоквартирных жилых домов).

### 8.3. Реестр инвестиционных проектов

Инициатор проекта	Наименование проекта	Сфера реализации проекта	Период реализации проекта	Место расположения проекта	Стадия реализации проекта	Объем инвестиций, тыс. рублей			Социальная эффективность проекта (например: создание новых рабочих мест, шт.)
						планируемый на весь срок реализации проекта	фактический		
							нарастающим итогом с начала отчетного года	нарастающим итогом с начала реализации проекта	
<b>Реализуемые</b>									
ООО «ВПК-ОЙЛ»	Реконструкция нефтеперерабатывающего производства	производство	2012-2021	р.п. Коченево	Ведется строительство	X	X	X	Увеличение налоговых поступлений в бюджеты всех уровней, создание новых рабочих мест
ООО «Сибирская нефть»	Развитие комплекса битумного производства со строительством битумного терминала	производство	3 кв. 2019г.-4 кв. 2021г.	р.п. Коченево	Степень готовности проекта (20%)	X	X	X	Ожидаемые налоговые поступления в консолидированный бюджет Но-





## Инвестиционный паспорт Коченевского района

									восиби- рской обла- сти, сум- марно за 2020-2026 гг. (1 226 585 тыс. руб.), создание рабочих мест (101 человек), планируе- мая з/п 42,9 тыс. руб.
ООО «Ника- Фарм»	Строитель- ство завода по производству медпрепара- тов	здраво- охранение	2015- 2021	р.п. Коченево	Проект за- вершен	X	X	X	Выпуск медпрепара- тов, созда- ние новых рабочих мест



## Инвестиционный паспорт Коченевского района

ООО «Первый инвестор»	Строительство в жилом комплексе «Ёлки» в р.п. Чик Новосибирской области, 5-ти многоквартирных жилых домов.	Жилищное строительство: ГП2 ГП3 ГП4 ГП5 ГП6	2017-2019 гг. 2017-2021 гг. 2017-2020гг. 2017-2019гг. 2017-2020гг.	р.п. Чик	Введены многоквартирные дома (ГП2, ГП5, ГП6, ГП 4, ГП3)	X	X	X	Ввод жилых домов, новое строительство
Яремчук П.П.	Строительство Торгового центра «Союз»	Торговая деятельность	2018-2021	р.п. Коченево	Ведется строительство	X	X	X	Увеличение торговых площадей, дополнительные рабочие места
ИП Соболева Е.А.	Строительство склада для хранения сельскохозяйственной техники и запчастей	Торговая деятельность	2020-2022	с. Прокудское	Проект завершен	X	X	X	Увеличение торговых площадей, дополнительные рабочие места



## Инвестиционный паспорт Коченевского района

ЗАО «Чистополье»	Ремонт зернохранилища, реконструкция	Растениеводство	2021	с. Чистополье	Проект завершен	X	X	X	Улучшение условий хранения продукции
КХ «Федосихинское»	модернизация	Обработка и хранение	2021	с. Федосиха	Проект завершен	X	X	X	Увеличение мощности, улучшение условий хранения продукции
ООО «НМК»	Реконструкция здания мастерской, ул. Южная, 23. Строительство административно-бытовых помещений, газовой котельной, производственного цеха, складов	производство	09.10.2019-30.10.2022	р.п. Коченово	выполнение строительных работ	X	X	X	Повышение профессионального статуса компании, создание новых рабочих мест, улучшение условий труда
Администрация Коченевского района	Дом блокированной жилой застройки детям-сиротам и де-	Жилищное строительство	2021	Коченевский район, с. Прокудское, ул. Новая, 2б	Проект завершен	9 563,6	9 563,6	9 563,6	Ввод жилых домов, новое строительство. Предостав-



## Инвестиционный паспорт Коченевского района

	ням, оставшимся без попечения родителей, на территории Коченевского района Новосибирской области (Площадь жилого здания -235,9 м2)								ление детям-сиротам и детям, оставшимся без попечения родителей.
ООО «Агро-торг» - сеть магазинов «Пятерочка»	Строительство магазина	Торговая деятельность	2021	р.п. Коченово	Проект завершен	X	X	X	Создание новых рабочих мест
Администрация Коченевского района	Благоустройство дворовых территорий	Общественные услуги (ЖКХ)	2021	р.п. Чик	Проект завершен	6 170,5	6 170,5	6 170,5	Обеспечение и повышение комфортных условий проживания граждан, содержание дворов, поддержание и улучшение их состояния.
Администрация Коче-	Благоустройство	Общественные	2021	с. Поваренка	Проект за-	10 483,5	10 483,5	10 483,5	Обеспече-



## Инвестиционный паспорт Кочневского района

невского района	общественных пространств	услуги (ЖКХ)							вышение комфортных условий проживания граждан
Администрация Кочневского района	Модульная установка водоподготовки	Общественные услуги (ЖКХ)	2021	ст. Дупленская	Проект завершен	1 415,0	1 415,0	1 415,0	Улучшение качества жизни населения
Администрация Кочневского района	Строительство и монтаж волоконно-оптических линий (4-ВОЛС), 49 абонентов	строительство	2021	д. Чик	Проект завершен	2 094,0	2 094,0	2 094,0	Улучшение качества жизни населения
ГБУЗ НСО «Кочневская ЦРБ»	Строительство здания ФАП	Здравоохранение	2020-2021	п. Майский	Проект завершен	9 080,7	9 080,7	9 080,7	Улучшение качества жизни населения, предоставление качественных услуг
ГБУЗ НСО «Кочневская ЦРБ»	Строительство здания ФАП	Здравоохранение	2021	д. Буньково	Проект завершен	X	X	X	Улучшение качества жизни населения, предоставление качественных



## Инвестиционный паспорт Кочневского района

									услуг
ГБУЗ НСО «Кочневская ЦРБ»	Строительство здания ФАП	Здравоохранение	2021	д. Крохалевка	Проект завершен	X	X	X	Улучшение качества жизни населения, предоставление качественных услуг
ООО «Компания Русский двор»	Строительства усадьбы в с. Федосиха	Туризм	2021	С. Федосиха	Проект завершен	2,9	2,9	2,9	Развитие зоны рекреации
ИП Печеневская З.А.	Строительство торгового центра, общей площадью 1 300 кв. м.	Торговая деятельность	2020-2022	р.п. Кочнево, ул. Большая Кузнецкая	Проект завершен	X	X	X	Увеличение торговых площадей, дополнительные рабочие места
<b>Планируемые к реализации</b>									
Администрация района, Администрация Новосибирской области	Строительство детского сада в с. Чистополье на 80 мест	Строительство	2022-2023	с. Чистополье					Снятие напряжённости по обеспечению местами в детские сады
Администрация райо-	Строительство плава-	Строительство		р.п. Коченёво					Увеличение числа



## Инвестиционный паспорт Коченевского района

на, Администрация Новосибирской области	тельного бассейна в р.п. Коченево								занимающихся спортом
Администрация района, Администрация Новосибирской области	Замена беговой дорожки в МБУ Коченевская ДЮСШ	Демонтаж-монтаж	2022	р.п. Коченёво					Увеличение числа занимающихся спортом
Администрация района, Администрация Новосибирской области	Пристройка к зданию МКОУ «Чикская СОШ № 7»: корпуса	Строительство		р.п. Чик					Предоставление качественных услуг в сфере образования
Администрация района, Администрация Новосибирской области	Строительство скважины и модульной станции с. Новомихайловка	Строительство	2022-2023	с. Новомихайловка					Предоставление качественных услуг в сфере образования
Администрация Коченевского района	Ремонт здания МКОУ Вахрушевская ООШ	Ремонт стен и ремонт отмокотки	2022	д. Вахрушево					Предоставление качественных услуг в



## Инвестиционный паспорт Коченевского района

									сфере образования
Администрация Коченевского района	Проведение работ по ремонту водопроводной системы д. Крохалевка, с. Катково Прокудского с/с	ремонт	2022	д. Крохалевка, с. Катково Прокудского с/с					Предоставление качественных услуг в сфере образования
Администрация Коченевского района	Ремонт здания Дома культуры администрации, Федосихинский с/с	ремонт	2022	с. Федосиха					Предоставление качественных услуг в сфере образования
Администрация Коченевского района	Строительство легкоатлетического стадиона	монтаж и установка оборудования	2022	р.п. Чик					Увеличение числа занимающихся спортом





## Инвестиционный паспорт Кочневского района

Администрация Кочневского района	Строительство стадиона на территории СОШ № 1 с устройством беговой дорожки	Подготовка территории, укладка резиновой дорожки с необходимым оборудованием	2022	р.п. Кочнево					Увеличение числа занимающихся спортом
Администрация Кочневского района	Строительство сетей водоснабжения	Строительство	2022-2023	р.п. Кочнево		468 870			Улучшение качества жизни населения
Администрация Кочневского района	Строительство очистных сооружений (канализации)	Строительство	2023	р.п. Кочнево					Улучшение качества жизни населения
Администрация Кочневского района	Строительство легкоатлетического стадиона	Монтаж и установка оборудования	2022	с. Целинное					Улучшение качества жизни населения

## 8.4. Инвестиционные предложения (предложения для инвесторов)

№п/п	Предложение	Обоснование		
		наличие источников сырья	инвестиционная ниша (характеристика рынка)	Стоимость и доступность инфраструктуры
1	Строительство кирпичного завода	Природные песчанно-глинистые ресурсы	В районе отсутствуют направление производства кирпичных изделий	Предварительной стоимости нет. Есть возможность подключения к эл/эн.
2	Строительство спортивной базы отдыха в с. Прокудское	Наличие площадки	Оздоровление и отдых жителей и гостей поселения. Аналогичный объект отсутствует в районе. Имеется возможность подключения к системам электроснабжения, водоснабжения	Предварительной стоимости нет.
3	Строительство базы отдыха в р.п. Коченево	Наличие площадки	Оздоровление и отдых жителей и гостей поселения. Аналогичный объект отсутствует в районе. Имеется возможность подключения к системам электроснабжения, водоснабжения	Предварительной стоимости нет.
4	Строительство базы отдыха в Совхозном сельском совете	Наличие площадки	Оздоровление и отдых жителей и гостей поселения. Аналогичный объект отсутствует в районе. Имеется возможность подключения к системам электроснабжения, водоснабжения	Предварительной стоимости нет.
5	Развитие придорожного сервиса	Наличие площадки	В связи с переносом федеральной трассы М-51 Иртыш, возникла необходимость в развитие придорожного сервиса, гостиниц на новых автомобильных развязках	Предварительной стоимости нет.
6	Строительство лыжной базы в р.п. Коченево	Наличие площадки	Оздоровление и отдых жителей и гостей поселения.	Предварительная сметная стоимость 43,038 тыс. руб.
7	Использование прудов для коммерческой рыбалки и промышленного разведения рыбы	Наличие площадки	Вовлечение в хозяйственный оборот природных ресурсов, извлечение прибыли от реализации рыбы и предоставления услуг в сфере активного отдыха	Предварительной стоимости нет.



## Инвестиционный паспорт Коченевского района

8	Тепличное хозяйство по выращиванию и переработке овощей	Наличие площадки	В Коченевском районе отсутствуют производители свежих овощей.	Предварительной стоимости нет.
9	Строительство логистического парка	Наличие площадки	Земельный участок граничит с автомобильной дорогой федерального значения, подходит для размещения логистического парка	Предварительной стоимости нет.
10	Строительство завода металлоконструкций и деревообработки	Наличие площадки	Развитие конкуренции в сфере металлоконструкций	Предварительной стоимости нет.

### 8.5. Недозагруженные производственные мощности

Наименование предприятия	Адрес, контакты ( <i>тел, факс, e-mail</i> )	Характеристика незагруженных мощностей	Вид и стоимость использования
-	-	-	-

### 8.6. Инвестиционные площадки по типу «браунфилд» и «гринфилд»

#### Анкета инвестиционной площадки № 1 по типу «гринфилд»

##### География земельного участка/площадки

Место расположения ( <i>адрес</i> )	Коченёвский район, р.п. Коченёво, ул. Лермонтова
Численность населенного пункта ( <i>человек</i> )	17230
Площадь ( <i>га</i> ) и размеры ( <i>км</i> )	1,8 га
Удалённость от ближайшей грузовой железнодорожной станции ( <i>название, км</i> ) (с указанием собственника железнодорожного тупика при его наличии)	Станция р.п. Коченёво – 3,0 км
Удалённость от ближайшего аэропорта ( <i>название, км</i> )	Толмачево, 40 км
Близлежащие объекты ( <i>жилая застройка, промышленные и сельскохозяйственные предприятия с указанием их специализации</i> )	ООО «Ника Фарм»



## Инвестиционный паспорт Коченевского района

### Основные характеристики земельного участка/площадки

Кадастровый номер (при наличии)	_____
Форма собственности (федеральная, областная, муниципальная, частная)	Неразграниченная государственная
Категория земель (с/х назначения, земли поселения и т. д.)	населенных пунктов
Возможный вид использования (в соответствии с ГП или СТП)	производственная и коммунально-складская зона
Предложения по использованию участка, площадки, объекта	Возможность организации новых производств
Наличие на участке (площадке) объектов (зданий, сооружений и пр., их состояние, площадь, потенциально возможное использование и прочие характеристики)	_____
Глубина залегания грунтовых вод (м)	нет данных

### Обеспеченность земельного участка/площадки инженерной и транспортной инфраструктурой

Вид инфраструктуры	Предварительные технические условия (максимальные объёмы ресурсов, виды и т. д.)
Водоснабжение	Возможность подключения 500 м
Канализация сточных вод	
Электроснабжение	Возможность подключения
Теплоснабжение	
Газоснабжение	Возможность подключения
Подъездные пути, их характеристика (примыкание к участку, расстояние до автомобильной дороги федерального/регионального/местного значения)	На автомобильной дороге на выходе из р.п. Коченёво – асфальтовое покрытие

### Схема участка



## Инвестиционный паспорт Коченевского района



### Контактная информация

<i>Собственник земельного участка/площадки</i>	
Наименование, юридический адрес	Администрация муниципального образования р.п. Коченёво 632640, Коченёвский район, р.п. Коченёво, ул. Октябрьская, 7
Контактное лицо, Ф.И.О. и должность руководителя, телефон, факс, e-mail	Пригода Анатолий Петрович Глава муниципального образования р.п. Коченёво Телефон/факс: (38351) 23-080/23-217 E-mail: rpkochienievo@mail.ru

### Анкета инвестиционной площадки № 2 по типу «Гринфилд»

#### География земельного участка/площадки

Место расположения ( <i>адрес</i> )	Коченёвский район, р.п. Коченево
Численность населенного пункта ( <i>человек</i> )	17230
Площадь ( <i>га</i> ) и размеры ( <i>км</i> )	20 га
Удалённость от ближайшей грузовой железнодорожной станции ( <i>название, км</i> ) (с указанием собственника железнодорожного тупика при его наличии)	2 км



## Инвестиционный паспорт Коченевского района

Удалённость от ближайшего аэропорта ( <i>название, км</i> )	Толмачево, 40 км
Близлежащие объекты ( <i>жилая застройка, промышленные и сельскохозяйственные предприятия с указанием их специализации</i> )	_____

### Основные характеристики земельного участка/площадки

Кадастровый номер ( <i>при наличии</i> )	54:11:040159:283 54:11:040159:284
Форма собственности ( <i>федеральная, областная, муниципальная, частная</i> )	Неразграниченная государственная
Категория земель ( <i>с/х назначения, земли поселения и т. д.</i> )	Земли населенных пунктов
Возможный вид использования ( <i>в соответствии с ГП или СТП</i> )	Зона производственного использования
Предложения по использованию участка, площадки, объекта	организация новых производств
Наличие на участке (площадке) объектов ( <i>зданий, сооружений и пр., их состояние, площадь, потенциально возможное использование и прочие характеристики</i> )	Нет
Глубина залегания грунтовых вод ( <i>м</i> )	Нет данных

### Обеспеченность земельного участка/площадки инженерной и транспортной инфраструктурой

Вид инфраструктуры	Предварительные технические условия (максимальные объёмы ресурсов, виды и т. д.)
Водоснабжение	Возможность подключения
Канализация сточных вод	
Электроснабжение	Возможность подключения
Теплоснабжение	
Газоснабжение	Возможность подключения
Подъездные пути, их характеристика ( <i>примыкание к участку, расстояние до автомобильной дороги федерального/регионального/местного значения</i> )	Грунтовая дорога, выход на асфальтовое покрытие

### Контактная информация

<b>Собственник земельного участка/площадки</b>	
Наименование, юридический адрес	Администрация муниципального образования р.п. Коченёво  632640, Коченёвский район, р.п. Коченёво, ул. Октябрьская, 7
Контактное лицо, Ф.И.О. и должность руководителя, телефон, факс, e-mail	Пригода Анатолий Петрович Глава муниципального образования р.п.



## Инвестиционный паспорт Коченевского района

Коченёво

Телефон/факс: (38351) 23-080/23-217

E-mail: rpkochienievo@mail.ru

### Схема участка

ПУБЛИЧНАЯ КАДАСТРОВАЯ КАРТА

Участки 55,028616 82,162100

Земельные участки <sup>1</sup>

1. 54:11:040159:284  
обл. Новосибирская, р-н Коченевский, рп. Коченево, земельный участок расположен в...  
[План ЗУ](#) → [План КК](#) → [Поиск в границах объекта](#) →

Информация	Услуги
Тип:	Земельный участок
Кад. номер:	54:11:040159:284
Кад. квартал:	54:11:040159
Статус:	Учтенный
Адрес:	обл. Новосибирская, р-н Коченевский, рп. Коченево, земельный участок расположен в центральной части кадастрового квартала 54:11:040159
Категория земель:	Земли населенных пунктов
Форма собственности:	-
Кадастровая стоимость:	30 321 000,00 руб.
Уточненная площадь:	150 000 кв. м
Разрешенное использование:	-
по документу:	Для разработки карьера
Кадастровый инженер:	МУП "Землеустроительное бюро"
Дата постановки на учет:	05.05.2009
Дата изменения сведений в ГИИ:	02.09.2015
Дата выгрузки сведений из ГИИ:	03.09.2015

### Схема участка

Участки 55.026870 82.159968

Земельный участок 54:11:040159:283  
обл. Новосибирская, р-н Коченевский, рп. Коченево, земельный участок расположен в центральной части кадастрового квартала 54:11:040159  
Для строительства кирпичного завода  
[План ЗУ](#) → [План КК](#) → [Создать участок ЖС](#) →

Информация	Услуги
Тип:	Объект недвижимости
Вид:	Земельный участок
Кадастровый номер:	54:11:040159:283
Кадастровый квартал:	54:11:040159
Адрес:	обл. Новосибирская, р-н Коченевский, рп. Коченево, земельный участок расположен в центральной части кадастрового квартала 54:11:040159
Площадь уточненная:	50 000 кв. м
Статус:	Учтенный
Категория земель:	Земли населенных пунктов
Разрешенное использование:	Для строительства кирпичного завода
Форма собственности:	-
Кадастровая стоимость:	7 384 200 руб.
дата определения:	01.01.2021
дата утверждения:	-
дата внесения сведений:	13.01.2022



## Инвестиционный паспорт Коченевского района

### Анкета инвестиционной площадки № 3 по типу «Гринфилд»

#### География земельного участка/площадки

Место расположения (адрес)	Коченёвский район, МО Дупленский сельсовет
Численность населенного пункта (человек)	1139
Площадь (га) и размеры (км)	160 га
Удалённость от ближайшей грузовой железнодорожной станции (название, км) (с указанием собственника железнодорожного тупика при его наличии)	Станция Дупленская – 3,3 км
Удалённость от ближайшего аэропорта (название, км)	Толмачево, 70 км
Близлежащие объекты (жилая застройка, промышленные и сельскохозяйственные предприятия с указанием их специализации)	Жилая застройка с. Севастьяновка

#### Основные характеристики земельного участка/площадки

Кадастровый номер (при наличии)	Часть земельного участка 54:11:028101:24
Форма собственности (федеральная, областная, муниципальная, частная)	Государственная неразграниченная
Категория земель (с/х назначения, земли поселения и т. д.)	Сельскохозяйственного назначения
Возможный вид использования (в соответствии с ГП или СТП)	Строительство логистического парка
Предложения по использованию участка, площадки, объекта	Строительство логистического парка
Наличие на участке (площадке) объектов (зданий, сооружений и пр., их состояние, площадь, потенциально возможное использование и прочие характеристики)	нет
Глубина залегания грунтовых вод (м)	нет данных

#### Обеспеченность земельного участка/площадки инженерной и транспортной инфраструктурой

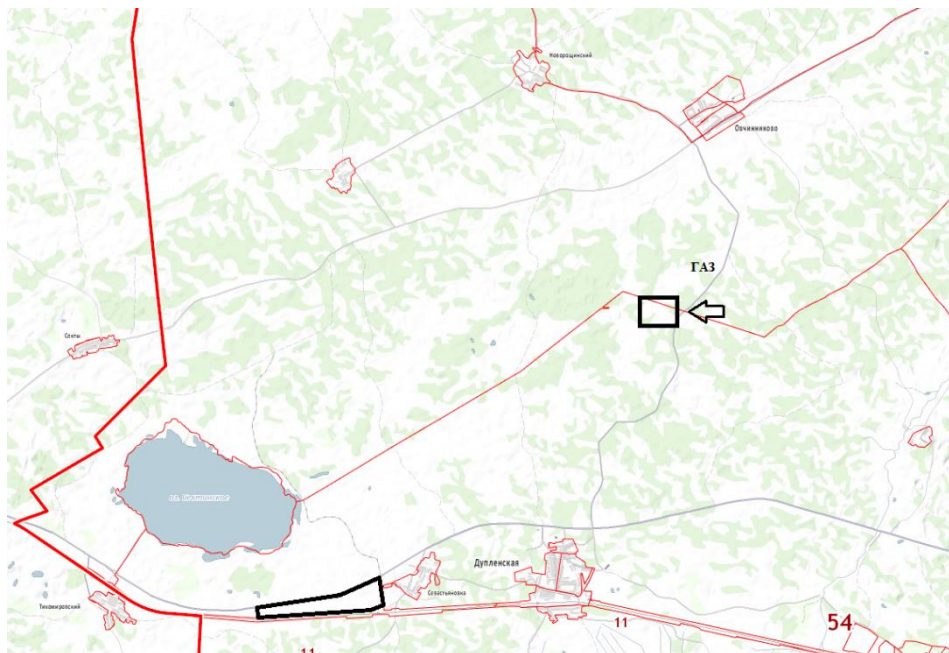
Вид инфраструктуры	Предварительные технические условия (максимальные объёмы ресурсов, виды и т. д.)
Водоснабжение	1,3 км. Севастьяновка
Канализация сточных вод	-
Электроснабжение	15МГВт/ч ст. Дупленская, 5 км.
Теплоснабжение	-
Газоснабжение	А/д на Овчинниково, ориенти-







## Инвестиционный паспорт Коченевского района



### Анкета инвестиционной площадки № 4 по типу «браунфилд»

#### География земельного участка/площадки

Место расположения (адрес)	Коченёвский район, д. Белобородово
Численность населенного пункта (человек)	327
Площадь (га) и размеры (км)	70,4 га
Удалённость от ближайшей грузовой железнодорожной станции (название, км) (с указанием собственника железнодорожного тупика при его наличии)	Ж/д станция 3273 км. – 6 км
Удалённость от ближайшего аэропорта (название, км)	Толмачево, 44 км
Близлежащие объекты (жилая застройка, промышленные и сельскохозяйственные предприятия с указанием их специализации)	Жилая застройка д. Белобородово

#### Основные характеристики земельного участка/площадки

Кадастровый номер (при наличии)	земельный участок 54:11:028105:390, 54:11:028105:10002
---------------------------------	--------------------------------------------------------------



## Инвестиционный паспорт Коченевского района

Форма собственности ( <i>федеральная, областная, муниципальная, частная</i> )	Федеральная, муниципальная.
Категория земель ( <i>с/х назначения, земли поселения и т. д.</i> )	Земли промышленности
Возможный вид использования ( <i>в соответствии с ГП или СТП</i> )	Для размещения иных объектов связи, радиовещания, телевидения, информатики
Предложения по использованию участка, площадки, объекта	-
Наличие на участке (площадке) объектов ( <i>зданий, сооружений и пр., их состояние, площадь, потенциально возможное использование и прочие характеристики</i> )	Имеются здания, сооружения, находящиеся в ветхом состоянии
Глубина залегания грунтовых вод ( <i>м</i> )	нет данных

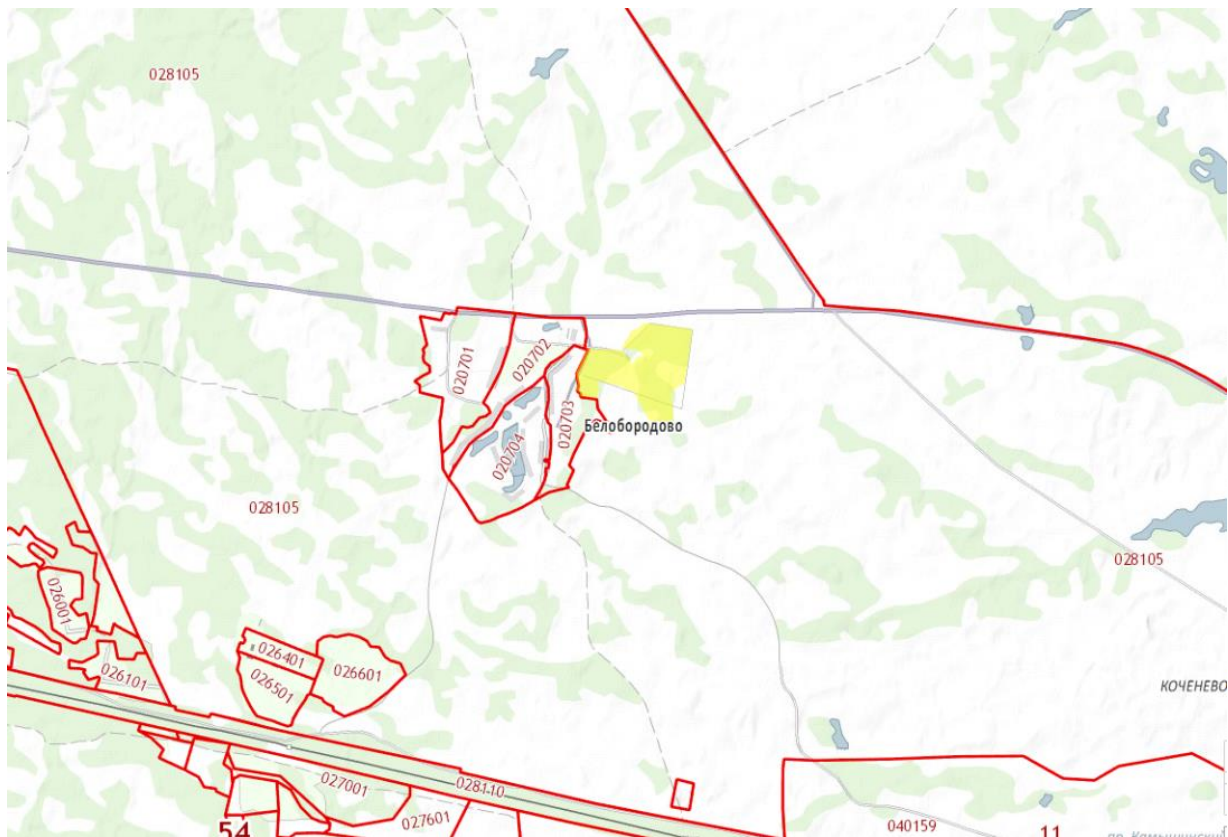
### ***Обеспеченность земельного участка/площадки инженерной и транспортной инфраструктурой***

Вид инфраструктуры	Предварительные технические условия (максимальные объёмы ресурсов, виды и т. д.)
Водоснабжение	-
Канализация сточных вод	-
Электроснабжение	-
Теплоснабжение	-
Газоснабжение	-
Подъездные пути, их характеристика ( <i>примыкание к участку, расстояние до автомобильной дороги федерального/регионального/местного значения</i> )	300 м до автомобильной дороги федерального значения

### ***Схема участка***



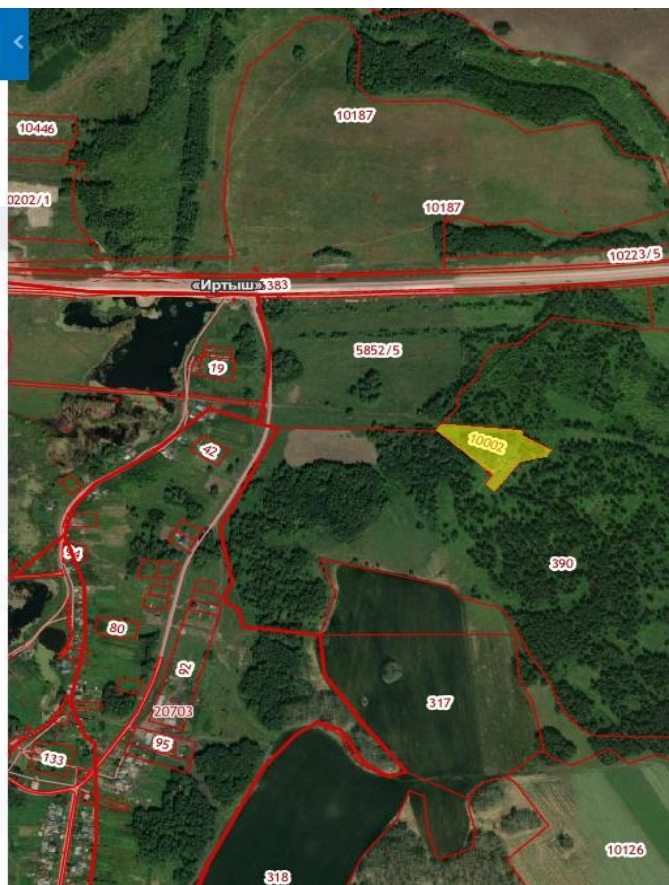
# Инвестиционный паспорт Коченевского района



Участки 54:11:028105:10002

**Земельный участок 54:11:028105:10002**  
550 м на северо-восток от общественного здания, расположенного в д. Белобородово Новосибирской области Коченевского района  
Эксплуатация радиостанции  
План ЗУ → План КК → Создать участок ЖС →

Информация	Услуги
Тип:	Объект недвижимости
Вид:	Земельный участок
Кадастровый номер:	<a href="#">54:11:028105:10002</a>
Кадастровый квартал:	<a href="#">54:11:028105</a>
Адрес:	550 м на северо-восток от общественного здания, расположенного в д. Белобородово Новосибирской области Коченевского района
Площадь уточненная:	16 642 кв. м
Статус:	Учтенный
Категория земель:	Земли промышленности, энергетики, транспорта, связи, радиовещания, телевидения, информатики, земли для обеспечения космической деятельности, земли обороны, безопасности и земли иного специального назначения
Разрешенное использование:	Эксплуатация радиостанции
Форма собственности:	Собственность публично-правовых образований





## Инвестиционный паспорт Коченевского района

### Анкета инвестиционной площадки № 5 по типу «браунфилд»

#### География земельного участка/площадки

Место расположения ( <i>адрес</i> )	Коченёвский район, с. Чистополье
Численность населенного пункта ( <i>человек</i> )	709
Площадь ( <i>га</i> ) и размеры ( <i>км</i> )	6,4 га
Удалённость от ближайшей грузовой железнодорожной станции ( <i>название, км</i> ) (с указанием собственника железнодорожного тупика при его наличии)	Ж/д станция р.п. Чик. – 3,5 км
Удалённость от ближайшего аэропорта ( <i>название, км</i> )	Толмачево, 21 км
Близлежащие объекты ( <i>жилая застройка, промышленные и сельскохозяйственные предприятия с указанием их специализации</i> )	Жилая застройка с. Чистополье

#### Основные характеристики земельного участка/площадки

Кадастровый номер ( <i>при наличии</i> )	земельный участок 54:11:038204:391
Форма собственности ( <i>федеральная, областная, муниципальная, частная</i> )	Муниципальная (обременен арендой)
Категория земель ( <i>с/х назначения, земли поселения и т. д.</i> )	Населенных пунктов
Возможный вид использования ( <i>в соответствии с ГП или СТП</i> )	Производство металлоконструкций Размещение производственных зданий
Предложения по использованию участка, площадки, объекта	-
Наличие на участке (площадке) объектов ( <i>зданий, сооружений и пр., их состояние, площадь, потенциально возможное использование и прочие характеристики</i> )	нет
Глубина залегания грунтовых вод ( <i>м</i> )	нет данных

#### Обеспеченность земельного участка/площадки инженерной и транспортной инфраструктурой

Вид инфраструктуры	Предварительные технические условия (максимальные объёмы ресурсов, виды и т. д.)
Водоснабжение	Возможность подключения
Канализация сточных вод	-
Электроснабжение	Возможность подключения
Теплоснабжение	-
Газоснабжение	Возможность подключения
Подъездные пути, их характеристика ( <i>примыкание к</i>	5 км до автомобильной дороги

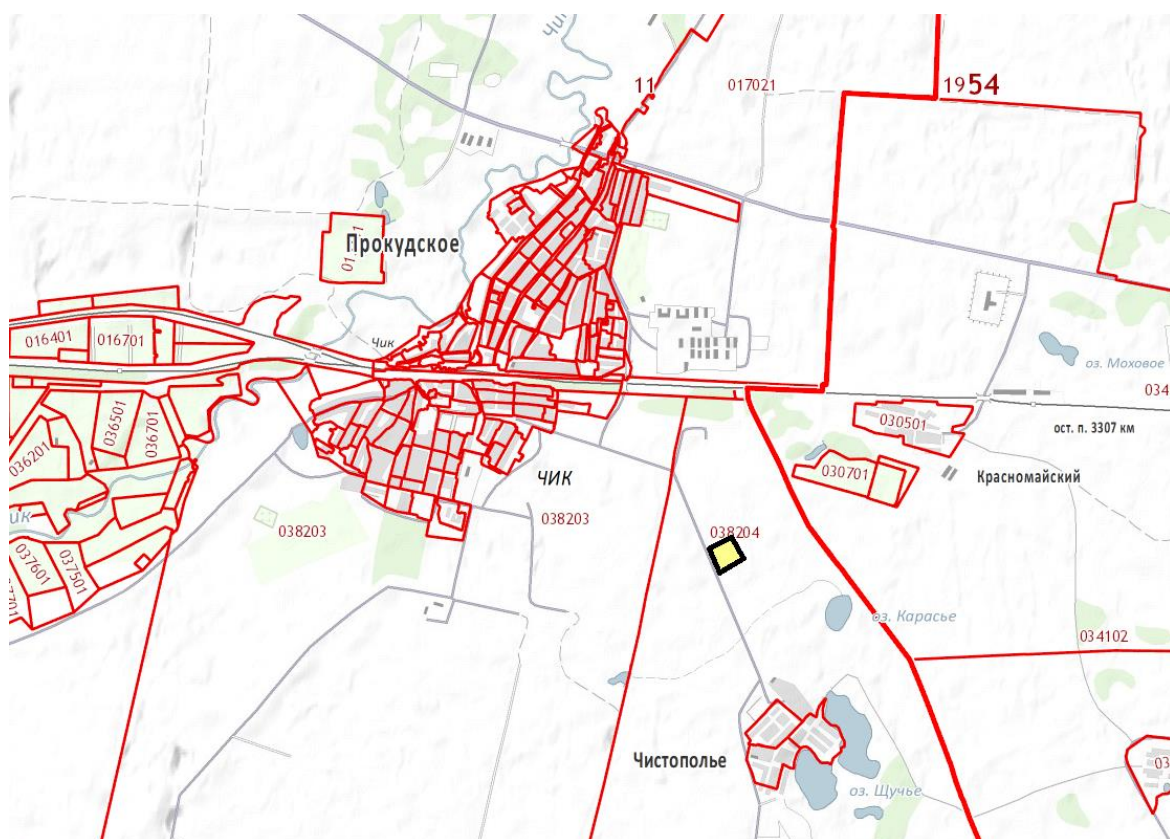


## Инвестиционный паспорт Коченевского района

участку, расстояние до автомобильной дороги федерального/регионального/местного значения)

федерального значения

### Схема участка



### Анкета инвестиционной площадки № 6 по типу «браунфилд»

#### География земельного участка/площадки

Место расположения (адрес)	Коченёвский район, с. Чистополье, пер. Центральный, 3 «а»
Численность населенного пункта (человек)	709
Площадь (га) и размеры (км)	9 га
Удалённость от ближайшей грузовой железнодорожной станции (название, км) (с указанием собственника железнодорожного тупика при его наличии)	Ж/д станция р.п. Чик. – 3,5 км
Удалённость от ближайшего аэропорта (название, км)	Толмачево, 21 км



## Инвестиционный паспорт Коченевского района

Близлежащие объекты ( <i>жилая застройка, промышленные и сельскохозяйственные предприятия с указанием их специализации</i> )	Жилая застройка с. Чистополье
------------------------------------------------------------------------------------------------------------------------------	-------------------------------

### Основные характеристики земельного участка/площадки

Кадастровый номер ( <i>при наличии</i> )	земельный участок 54:11:038204:65
Форма собственности ( <i>федеральная, областная, муниципальная, частная</i> )	Муниципальная
Категория земель ( <i>с/х назначения, земли поселения и т. д.</i> )	Населенных пунктов
Возможный вид использования ( <i>в соответствии с ГП или СТП</i> )	Размещение производственных зданий
Предложения по использованию участка, площадки, объекта	-
Наличие на участке (площадке) объектов ( <i>зданий, сооружений и пр., их состояние, площадь, потенциально возможное использование и прочие характеристики</i> )	нет
Глубина залегания грунтовых вод ( <i>м</i> )	нет данных

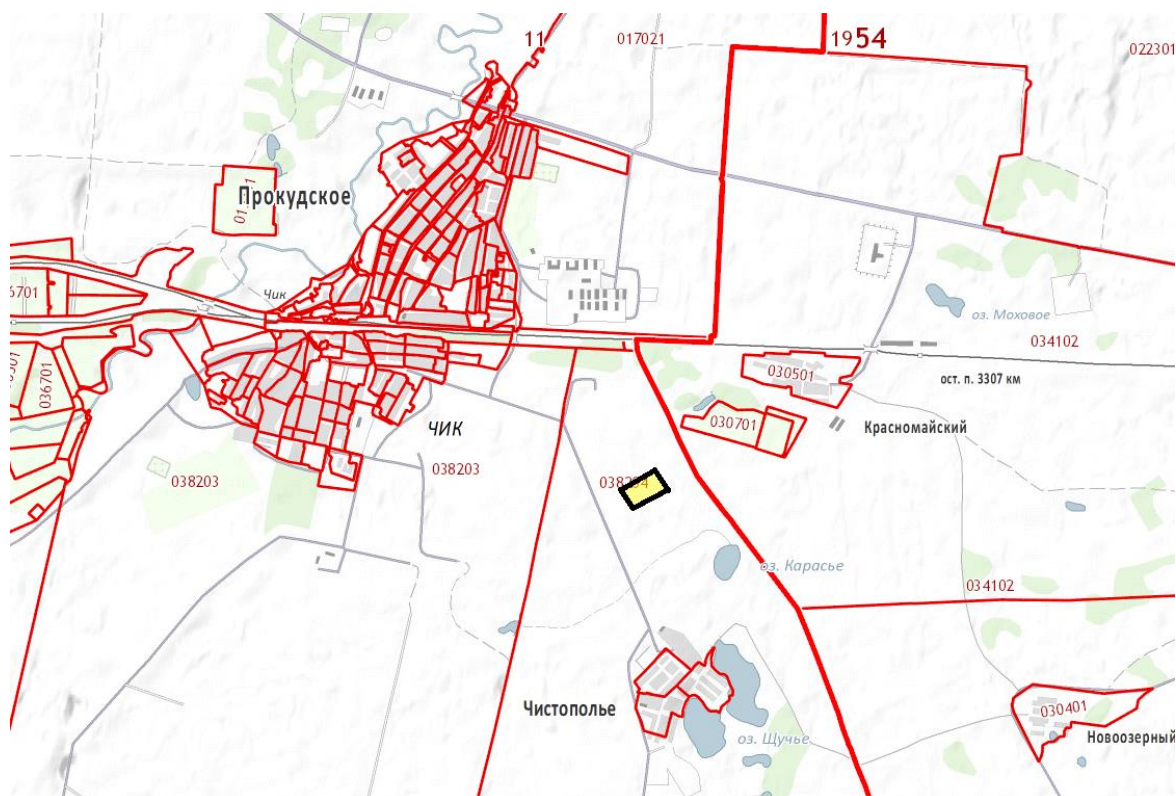
### Обеспеченность земельного участка/площадки инженерной и транспортной инфраструктурой

Вид инфраструктуры	Предварительные технические условия (максимальные объёмы ресурсов, виды и т. д.)
Водоснабжение	Возможность подключения
Канализация сточных вод	-
Электроснабжение	Возможность подключения
Теплоснабжение	-
Газоснабжение	Возможность подключения
Подъездные пути, их характеристика ( <i>примыкание к участку, расстояние до автомобильной дороги федерального/регионального/местного значения</i> )	5 км до автомобильной дороги федерального значения

### Схема участка



## Инвестиционный паспорт Коченевского района



### Анкета инвестиционной площадки № 7 по типу «браунфилд»

#### География земельного участка/площадки

Место расположения (адрес)	Коченёвский район, р.п. Коченево
Численность населенного пункта (человек)	17230
Площадь (га) и размеры (км)	8 га
Удалённость от ближайшей грузовой железнодорожной станции (название, км) (с указанием собственника железнодорожного тупика при его наличии)	Ж/д станция р.п. Коченево. – 4,6 км
Удалённость от ближайшего аэропорта (название, км)	Толмачево, 36 км
Близлежащие объекты (жилая застройка, промышленные и сельскохозяйственные предприятия с указанием их специализации)	Жилая застройка р.п. Коченево

#### Основные характеристики земельного участка/площадки

Кадастровый номер (при наличии)	54:11:000000:6019
Форма собственности (федеральная, областная, муниципальная, частная)	Неразграниченная государственная
Категория земель (с/х назначения, земли поселения и т. д.)	Населенных пунктов







## Инвестиционный паспорт Коченевского района

### Анкета инвестиционной площадки № 8 по типу «браунфилд»

#### География земельного участка/площадки

Место расположения ( <i>адрес</i> )	Коченёвский район, р.п. Коченево
Численность населенного пункта ( <i>человек</i> )	17230
Площадь ( <i>га</i> ) и размеры ( <i>км</i> )	1,3 га
Удалённость от ближайшей грузовой железнодорожной станции ( <i>название, км</i> ) (с указанием собственника железнодорожного тупика при его наличии)	Ж/д станция р.п. Коченево. – 1 км
Удалённость от ближайшего аэропорта ( <i>название, км</i> )	Толмачево, 40 км
Близлежащие объекты ( <i>жилая застройка, промышленные и сельскохозяйственные предприятия с указанием их специализации</i> )	Жилая застройка р.п. Коченево

#### Основные характеристики земельного участка/площадки

Кадастровый номер ( <i>при наличии</i> )	54:11:040156:188
Форма собственности ( <i>федеральная, областная, муниципальная, частная</i> )	Неразграниченная государственная
Категория земель ( <i>с/х назначения, земли поселения и т. д.</i> )	Населенных пунктов
Возможный вид использования ( <i>в соответствии с ГП или СТП</i> )	Размещение зданий и сооружений
Предложения по использованию участка, площадки, объекта	-
Наличие на участке (площадке) объектов ( <i>зданий, сооружений и пр., их состояние, площадь, потенциально возможное использование и прочие характеристики</i> )	нет
Глубина залегания грунтовых вод ( <i>м</i> )	нет данных

#### Обеспеченность земельного участка/площадки инженерной и транспортной инфраструктурой

Вид инфраструктуры	Предварительные технические условия (максимальные объёмы ресурсов, виды и т. д.)
Водоснабжение	Возможность подключения
Канализация сточных вод	-
Электроснабжение	Возможность подключения
Теплоснабжение	-
Газоснабжение	Возможность подключения
Подъездные пути, их характеристика ( <i>примыкание к участку, расстояние до автомобильной дороги федерального/регионального/местного значения</i> )	6 км до автомобильной дороги федерального значения



## Инвестиционный паспорт Коченевского района

### Схема участка



### Анкета инвестиционной площадки № 9 по типу «браунфилд»

#### География земельного участка/площадки

Место расположения (адрес)	Коченёвский район, р.п. Чик
Численность населенного пункта (человек)	5136
Площадь (га) и размеры (км)	9,3 га
Удалённость от ближайшей грузовой железнодорожной станции (название, км) (с указанием собственника железнодорожного тупика при его наличии)	Ж/д станция р.п. Чик. – 1 км
Удалённость от ближайшего аэропорта (название, км)	Толмачево, 17 км
Близлежащие объекты (жилая застройка, промышленные и сельскохозяйственные предприятия с указанием их специализации)	Жилая застройка р.п. Чик

#### Основные характеристики земельного участка/площадки

Кадастровый номер (при наличии)	54:11:050150:13
Форма собственности (федеральная, областная, муниципальная, частная)	Неразграниченная государственная
Категория земель (с/х назначения, земли поселения и т. д.)	Населенных пунктов



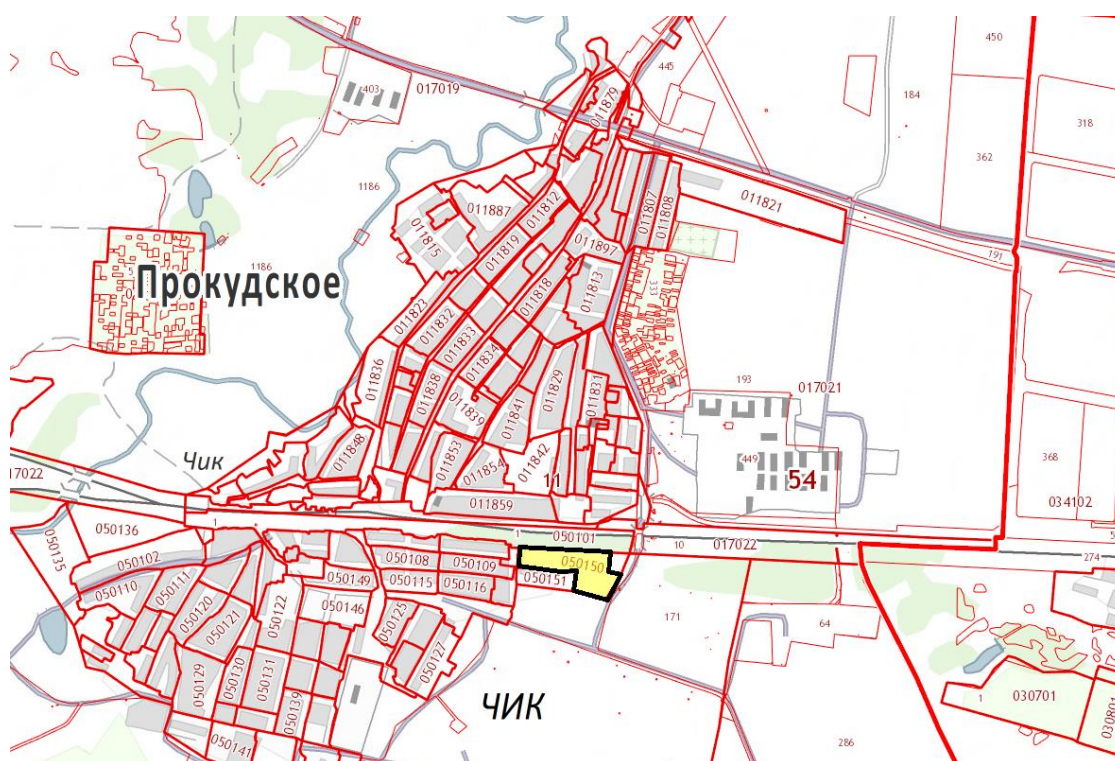
## Инвестиционный паспорт Коченевского района

Возможный вид использования (в соответствии с ГП или СТП)	- Размещение производственных зданий и сооружений
Предложения по использованию участка, площадки, объекта	-
Наличие на участке (площадке) объектов (зданий, сооружений и пр., их состояние, площадь, потенциально возможное использование и прочие характеристики)	нет
Глубина залегания грунтовых вод (м)	нет данных

### Обеспеченность земельного участка/площадки инженерной и транспортной инфраструктурой

Вид инфраструктуры	Предварительные технические условия (максимальные объемы ресурсов, виды и т. д.)
Водоснабжение	Возможность подключения
Канализация сточных вод	-
Электроснабжение	Возможность подключения
Теплоснабжение	-
Газоснабжение	Возможность подключения
Подъездные пути, их характеристика (примыкание к участку, расстояние до автомобильной дороги федерального/регионального/местного значения)	3 км до автомобильной дороги федерального значения

### Схема участка





## Инвестиционный паспорт Коченевского района

### Анкета инвестиционной площадки № 10 по типу «браунфилд»

#### География земельного участка/площадки

Место расположения ( <i>адрес</i> )	Коченёвский район, р.п. Чик
Численность населенного пункта ( <i>человек</i> )	5136
Площадь ( <i>га</i> ) и размеры ( <i>км</i> )	3,5 га
Удалённость от ближайшей грузовой железнодорожной станции ( <i>название, км</i> ) (с указанием собственника железнодорожного тупика при его наличии)	Ж/д станция р.п. Чик. – 2 км
Удалённость от ближайшего аэропорта ( <i>название, км</i> )	Толмачево, 18 км
Близлежащие объекты ( <i>жилая застройка, промышленные и сельскохозяйственные предприятия с указанием их специализации</i> )	Жилая застройка р.п. Чик, производственные здания.

#### Основные характеристики земельного участка/площадки

Кадастровый номер ( <i>при наличии</i> )	54:11:038203:187
Форма собственности ( <i>федеральная, областная, муниципальная, частная</i> )	Неразграниченная государственная
Категория земель ( <i>с/х назначения, земли поселения и т. д.</i> )	Земли промышленности
Возможный вид использования ( <i>в соответствии с ГП или СТП</i> )	Производственная зона (П)
Предложения по использованию участка, площадки, объекта	-
Наличие на участке (площадке) объектов ( <i>зданий, сооружений и пр., их состояние, площадь, потенциально возможное использование и прочие характеристики</i> )	нет
Глубина залегания грунтовых вод ( <i>м</i> )	нет данных

#### Обеспеченность земельного участка/площадки инженерной и транспортной инфраструктурой

Вид инфраструктуры	Предварительные технические условия (максимальные объёмы ресурсов, виды и т. д.)
Водоснабжение	Возможность подключения
Канализация сточных вод	-
Электроснабжение	Возможность подключения
Теплоснабжение	-
Газоснабжение	Возможность подключения
Подъездные пути, их характеристика ( <i>примыкание к участку, расстояние до автомобильной дороги федерального/регионального/</i>	5 км до автомобильной дороги федерального значения



## Инвестиционный паспорт Коченевского района

местного значения)

### Схема участка

Участки 54.990155 82.447454

**Земельный участок 54:11:038203:187**  
Новосибирская область, р-н Коченевский  
для размещения производственных зданий и сооружений  
План ЗУ → План КК → Создать участок ЖС →

Информация	Услуги
Тип:	Объект недвижимости
Вид:	Земельный участок
Кадастровый номер:	54:11:038203:187
Кадастровый квартал:	54:11:038203
Адрес:	Новосибирская область, р-н Коченевский
Площадь уточненная:	35 000 кв. м
Статус:	Учтенный
Категория земель:	Земли промышленности, энергетики, транспорта, связи, радиовещания, телевидения, информатики, земли для обеспечения космической деятельности, земли обороны, безопасности и земли иного специального назначения
Разрешенное использование:	для размещения производственных зданий и сооружений
Форма собственности:	-
Кадастровая стоимость:	8 159 900 руб.
дата определения:	01.01.2020

### Анкета инвестиционной площадки № 11 по типу «браунфилд»

#### География земельного участка/площадки

Место расположения (адрес)	Коченёвский район, р.п. Чик
Численность населенного пункта (человек)	5136
Площадь (га) и размеры (км)	0,5 га
Удалённость от ближайшей грузовой железнодорожной станции (название, км) (с указанием собственника железнодорожного тупика при его наличии)	Ж/д станция р.п. Чик. – 2 км
Удалённость от ближайшего аэропорта (название, км)	Толмачево, 18 км
Близлежащие объекты (жилая застройка, промышленные и сельскохозяйственные предприятия с указанием их специализации)	Жилая застройка р.п. Чик, производственные здания.



## Инвестиционный паспорт Коченевского района

### Основные характеристики земельного участка/площадки

Кадастровый номер <i>(при наличии)</i>	54:11:038203:207
Форма собственности <i>(федеральная, областная, муниципальная, частная)</i>	Неразграниченная государственная
Категория земель <i>(с/х назначения, земли поселения и т. д.)</i>	Земли населенных пунктов
Возможный вид использования <i>(в соответствии с ГП или СТП)</i>	Зона объектов пищевой промышленности (ПП)
Предложения по использованию участка, площадки, объекта	-
Наличие на участке (площадке) объектов <i>(зданий, сооружений и пр., их состояние, площадь, потенциально возможное использование и прочие характеристики)</i>	нет
Глубина залегания грунтовых вод <i>(м)</i>	нет данных

### Обеспеченность земельного участка/площадки инженерной и транспортной инфраструктурой

Вид инфраструктуры	Предварительные технические условия (максимальные объёмы ресурсов, виды и т. д.)
Водоснабжение	Возможность подключения
Канализация сточных вод	-
Электроснабжение	Возможность подключения
Теплоснабжение	-
Газоснабжение	Возможность подключения
Подъездные пути, их характеристика <i>(примыкание к участку, расстояние до автомобильной дороги федерального/регионального/местного значения)</i>	5 км до автомобильной дороги федерального значения

### Схема участка



## Инвестиционный паспорт Коченевского района

Участки 54:11:038203:207

**Земельный участок 54:11:038203:207**  
Новосибирская область, р-н Коченевский, р.п. Чик  
пищевая промышленность, код 6.4  
План ЗУ → План КК → Создать участок ЖС →

Информация	Услуги
Тип:	Объект недвижимости
Вид:	Земельный участок
Кадастровый номер:	54:11:038203:207
Кадастровый квартал:	54:11:038203
Адрес:	Новосибирская область, р-н Коченевский, р.п. Чик
Площадь уточненная:	5 060 кв. м
Статус:	Временный
Категория земель:	Земли населённых пунктов
Разрешенное использование:	пищевая промышленность, код 6.4
Форма собственности:	-
Кадастровая стоимость:	713 755,02 руб.
дата определения:	01.01.2021
дата утверждения:	-
дата внесения сведений:	11.01.2022
дата применения:	01.01.2022



### Анкета инвестиционной площадки № 12 по типу «браунфилд»

#### География земельного участка/площадки

Место расположения (адрес)	Коченёвский район, р.п. Коченево
Численность населенного пункта (человек)	17230
Площадь (га) и размеры (км)	6,3 га
Удалённость от ближайшей грузовой железнодорожной станции (название, км) (с указанием собственника железнодорожного тупика при его наличии)	Ж/д станция р.п. Коченево. – 4 км
Удалённость от ближайшего аэропорта (название, км)	Толмачево, 36 км
Близлежащие объекты (жилая застройка, промышленные и сельскохозяйственные предприятия с указанием их специализации)	Жилая застройка р.п. Коченево

#### Основные характеристики земельного участка/площадки

Кадастровый номер (при наличии)	54:11:040149:390, 54:11:040149:44
Форма собственности (федеральная, областная, муниципальная, частная)	Муниципальная
Категория земель (с/х назначения, земли поселения и т. д.)	Населенных пунктов





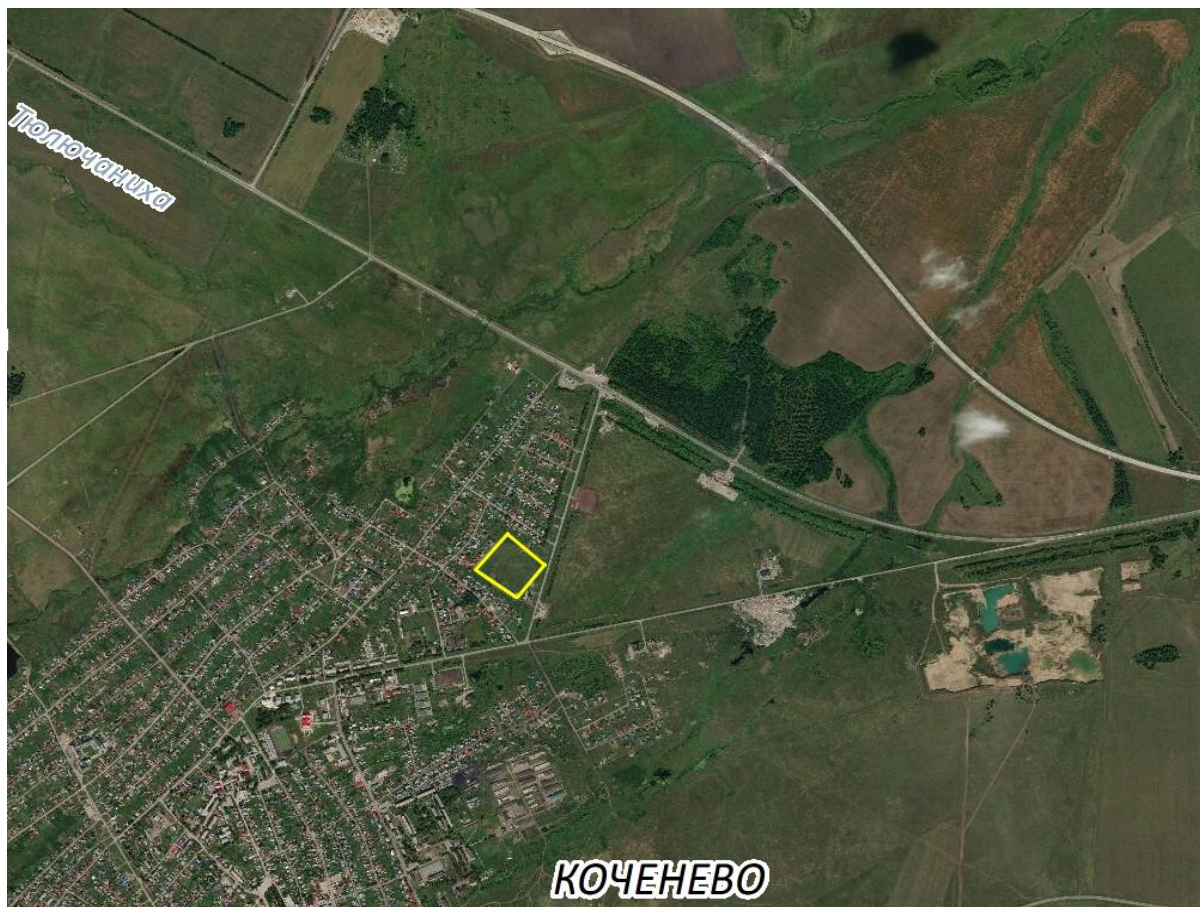
## Инвестиционный паспорт Коченевского района

Возможный вид использования <i>(в соответствии с ГП или СТП)</i>	Размещение объектов учебно-образовательного назначения
Предложения по использованию участка, площадки, объекта	Размещение школы и детского сада
Наличие на участке (площадке) объектов <i>(зданий, сооружений и пр., их состояние, площадь, потенциально возможное использование и прочие характеристики)</i>	Имеется ветхое здание
Глубина залегания грунтовых вод <i>(м)</i>	нет данных

### ***Обеспеченность земельного участка/площадки инженерной и транспортной инфраструктурой***

Вид инфраструктуры	Предварительные технические условия (максимальные объёмы ресурсов, виды и т. д.)
Водоснабжение	Возможность подключения
Канализация сточных вод	-
Электроснабжение	Возможность подключения
Теплоснабжение	-
Газоснабжение	Возможность подключения
Подъездные пути, их характеристика <i>(примыкание к участку, расстояние до автомобильной дороги федерального/регионального/местного значения)</i>	3 км до автомобильной дороги федерального значения

### ***Схема участка***



### Анкета инвестиционной площадки № 13 по типу «браунфилд»

#### География земельного участка/площадки

Место расположения (адрес)	Коченёвский район, р.п. Коченево
Численность населенного пункта (человек)	17230
Площадь (га) и размеры (км)	3 га
Удалённость от ближайшей грузовой железнодорожной станции (название, км) (с указанием собственника железнодорожного тупика при его наличии)	Ж/д станция р.п. Коченево. – 4,5 км
Удалённость от ближайшего аэропорта (название, км)	Толмачево, 36 км
Близлежащие объекты (жилая застройка, промышленные и сельскохозяйственные предприятия с указанием их специализации)	Жилая застройка р.п. Коченево, спецзавод Квант (утилизация отходов)

#### Основные характеристики земельного участка/площадки

Кадастровый номер (при наличии)	54:11:040205:23
Форма собственности (федеральная, областная, муниципаль-)	Государственная нераз-



## Инвестиционный паспорт Коченевского района

<i>ная, частная)</i>	граниченная
Категория земель ( <i>с/х назначения, земли поселения и т. д.</i> )	Населенных пунктов
Возможный вид использования ( <i>в соответствии с ГП или СТП</i> )	Зона производственного использования
Предложения по использованию участка, площадки, объекта	-
Наличие на участке (площадке) объектов ( <i>зданий, сооружений и пр., их состояние, площадь, потенциально возможное использование и прочие характеристики</i> )	Нет
Глубина залегания грунтовых вод ( <i>м</i> )	Нет данных

### Обеспеченность земельного участка/площадки инженерной и транспортной инфраструктурой

Вид инфраструктуры	Предварительные технические условия (максимальные объёмы ресурсов, виды и т. д.)
Водоснабжение	Возможность подключения
Канализация сточных вод	-
Электроснабжение	Возможность подключения
Теплоснабжение	-
Газоснабжение	Возможность подключения
Подъездные пути, их характеристика ( <i>примыкание к участку, расстояние до автомобильной дороги федерального/регионального/местного значения</i> )	4 км до автомобильной дороги федерального значения

### Схема участка

Тип:	Объект недвижимости
Вид:	Земельный участок
Кадастровый номер:	54:11:040205:23
Кадастровый квартал:	54:11:040205
Статус:	Учтенный
Адрес:	Новосибирская область, р-н Коченевский, рп Коченево
Категория земель:	Земли населённых пунктов
Форма собственности:	-
Кадастровая стоимость:	8 082 838,82 руб.
Дата определения КС:	-
Дата внесения сведений о КС:	29.11.2013
Дата утверждения КС:	29.11.2013
Дата применения КС:	-
Уточненная площадь:	30 002 кв. м
Разрешенное использование:	-
по документу:	для размещения производственных зданий и сооружений





## Инвестиционный паспорт Коченевского района

### Анкета инвестиционной площадки № 14 по типу «браунфилд»

#### География земельного участка/площадки

Место расположения ( <i>адрес</i> )	Коченёвский район, п. Бармашево
Численность населенного пункта ( <i>человек</i> )	69
Площадь ( <i>га</i> ) и размеры ( <i>км</i> )	2 га
Удалённость от ближайшей грузовой железнодорожной станции ( <i>название, км</i> ) (с указанием собственника железнодорожного тупика при его наличии)	Ж/д станция р.п. Коченево. – 10 км
Удалённость от ближайшего аэропорта ( <i>название, км</i> )	Толмачево, 45 км
Близлежащие объекты ( <i>жилая застройка, промышленные и сельскохозяйственные предприятия с указанием их специализации</i> )	Жилая застройка п. Бармашево

#### Основные характеристики земельного участка/площадки

Кадастровый номер ( <i>при наличии</i> )	-
Форма собственности ( <i>федеральная, областная, муниципальная, частная</i> )	Государственная неразграниченная
Категория земель ( <i>с/х назначения, земли поселения и т. д.</i> )	Сельскохозяйственного назначения
Возможный вид использования ( <i>в соответствии с ГП или СТП</i> )	Зона производственного использования
Предложения по использованию участка, площадки, объекта	-
Наличие на участке (площадке) объектов ( <i>зданий, сооружений и пр., их состояние, площадь, потенциально возможное использование и прочие характеристики</i> )	Нет
Глубина залегания грунтовых вод ( <i>м</i> )	Нет данных

#### Обеспеченность земельного участка/площадки инженерной и транспортной инфраструктурой

Вид инфраструктуры	Предварительные технические условия (максимальные объёмы ресурсов, виды и т. д.)
Водоснабжение	Возможность подключения
Канализация сточных вод	-
Электроснабжение	Возможность подключения
Теплоснабжение	-
Газоснабжение	-
Подъездные пути, их характеристика ( <i>примыкание к участку, расстояние до автомобильной дороги федерального/регионального/местного значения</i> )	11,5 км до автомобильной дороги федерального значения



*Схема участка*



### 8.7. Нормативные правовые акты, регулирующие инвестиционную деятельность на муниципальном уровне

Наименование акта	Реквизиты	Основные положения
Постановление администрации района «О приоритетных направлениях инвестиционной деятельности»	№ 2015 от 25.10.2012	Утверждены приоритетные направления, Положение о Совете и состав Совета по инвестициям
Постановление администрации района «Об утверждении Положения о муниципальной поддержке инвестиционной деятельности на территории Коченёвского райо-	№ 2014 от 25.10.2012	Положение определяет правовые и экономические основы муниципальной поддержки инвесторов



## Инвестиционный паспорт Коченевского района

на»		
Постановление «Об утверждении муниципальной целевой программы «Муниципальная поддержка на территории Коченевского района на 2013-2017 годы»	№ 694 от 26.03.2013	Мероприятия по повышению инвестиционной привлекательности Коченевского района НСО
Постановление «Об утверждении Положения об инвестиционном уполномоченном»	№ 2214 от 08.09.2014	Оказание содействия хозяйствующим субъектам в реализации инвестиционных проектов
Постановление «Об утверждении порядка организации и работы канала прямой связи с инвесторами на территории Коченевского района НСО»	№240 от 11.05.2017	Утвержден порядок работы канала прямой связи
Постановление «О внесении изменений в постановление администрации Коченевского района НСО от 25.10.2012 №2015 «О приоритетных направлениях инвестиционной деятельности»	№274 от 19.05.2017	Внесены изменения в Положение о Совете по инвестициям
Постановление «О создании общественного совета по улучшению инвестиционного климата и развитию предпринимательства при Главе Коченевского района НСО»	№273 от 19.05.2017	Утвержден состав общественного совета, а также его основные задачи и функции
Постановление «Об утверждении плана мероприятий («Дорожной карты») по созданию инвестиционных площадок на территории Коченевского района НСО	№575 от 13.09.2017	Реализация механизма муниципально-частного партнерства на территории района



## Инвестиционный паспорт Коченевского района

Постановление «Об утверждении Порядка и критериев отбора и размещения резидентов (инвесторов) в Коченевском районе НСО»	№574 от 13.09.2017	Реализация механизма муниципально-частного партнерства на территории района
Постановление «Об определении органа, уполномоченного на осуществление полномочий в сфере муниципально-частного партнерства»	№650 от 13.10.2017	Реализация механизма муниципально-частного партнерства на территории района
Постановление «О концессионных соглашениях»	№688 от 17.10.2017	Реализация механизма муниципально-частного партнерства на территории района
Постановление «О мерах по реализации отдельных положений ФЗ от 13.07.2015 №224-ФЗ «О мерах по реализации отдельных положений ФЗ от 13.07.2015 №224-ФЗ «О ГЧП, МЧП в РФ и внесении изменений в отдельные законодательные акты РФ» на территории Коченевского района НСО»	№689 от 17.10.2017	Реализация механизма муниципально-частного партнерства на территории района
Муниципальная программа «Развитие малого и среднего предпринимательства в Коченевском районе на 2020-2022 годы»	№ 627 от 22.11.2019	Мероприятия по повышению инвестиционной привлекательности Коченевского района НСО
Распоряжение «О назначении инвестиционного уполномоченного»	№ 235-р от 21.04.2020	Реализация инвестиционных проектов на территории района



### 8.8. Взаимодействие с инвесторами

В целях реализации Федерального закона от 25.02.1999 г. № 39-ФЗ «Об инвестиционной деятельности в Российской Федерации, осуществляемой в форме капитальных вложений», активизации процессов привлечения средств инвесторов в экономику Коченевского района Новосибирской области и реализации высокоэкономичных инвестиционных проектов, соответствующих приоритетным направлениям инвестиционной деятельности, отбора стратегических инвестиционных проектов и инвесторов Коченевского района Новосибирской области, администрацией Коченевского района Новосибирской области создан общественный совет по улучшению инвестиционного климата и развитию предпринимательства при Главе Коченевского района Новосибирской области.

Общественный совет по улучшению инвестиционного климата и развитию предпринимательства при Главе Коченевского района Новосибирской области является совещательным органом при администрации Коченевского района Новосибирской области, обеспечивающий рассмотрение инвестиционных проектов.

В целях обеспечения беспрепятственной стабильной прямой связи инвесторов, осуществляющих инвестиционную деятельность на территории Коченевского района, для оперативного решения возникающих в процессе инвестиционной деятельности проблем и вопросов создан канал прямой связи инвесторов напрямую с инвестиционным уполномоченным администрации Коченевского района, а так же утвержден порядок работы с каналом прямой связи.

Используя форму обращения канала прямой связи, инвестор может направить обращение в администрацию Коченевского района по следующим вопросам:

- реализация инвестором инвестиционного проекта;
- оказание содействия инвестору в подборе земельного участка для реализации инвестиционного проекта;
- оказание содействия инвестору в инфраструктурном обеспечении земельного участка для реализации инвестиционного проекта;
- взаимодействие инвестора с органами местного самоуправления;
- предоставление инвестору форм государственной поддержки, установленных областным законодательством;
- иные вопросы, возникающие у инвестора, реализующего или предполагающего реализацию инвестиционного проекта.

В рамках реализации муниципальной программы «Развитие малого среднего предпринимательства в Коченевском районе на 2020-2022 годы» оказывается финансовая поддержка субъектов малого и среднего предпринимательства Коченевского района Новосибирской области.

Целью программы является создание условий для устойчивого развития малого и среднего предпринимательства на основе формирования эффективных механизмов его поддержки, увеличение вклада малого бизнеса в социально-экономическое развитие Коченевского района Новосибирской области.





## Инвестиционный паспорт Коченевского района

Задачи муниципальной программы:

- поддержание условий, обеспечивающих рост количества субъектов малого и среднего предпринимательства на территории района, формирование положительного имиджа предпринимателя;
- содействие субъектам малого и среднего предпринимательства района в привлечении финансовых, информационных ресурсов для осуществления предпринимательской деятельности;
- содействие субъектам малого и среднего предпринимательства района в продвижении продукции (товаров, услуг) на рынки сбыта, развитие выставочно-ярмарочной деятельности субъектов малого и среднего предпринимательства.

В целях взаимодействия и развития инвестиционной деятельности Новосибирской области, согласно закону Новосибирской области от 29.06.2016 года «Об отдельных вопросах государственного регулирования инвестиционной деятельности, осуществляемой в форме капитальных вложений на территории Новосибирской области» инвесторам предлагается широкий спектр государственной поддержки.

**Схема взаимодействия инвестиционного уполномоченного и инвестора.**





При обращении инвестора администрация Коченевского района Новосибирской области обеспечивает:

- подготовку предварительных предложений о наличии площадок для размещения объектов с указанием имеющихся технических условий для подключения к сетям инженерной инфраструктуры;
- предоставление земельных участков под размещение объектов в соответствии с нормами действующего законодательства.

Отбор и принятие долгосрочных инвестиционных предложений от бизнес-структур. Инвестиционные предложения коммерческих фирм оцениваются с позиции обеспечения при их реализации ускоренного социального и экономического эффекта.

В первую очередь поддерживаются инвестиционные проекты, направленные на концентрацию капитала в муниципальных точках роста, обеспечивающих территориальную специализацию производства, межотраслевую кооперацию предприятий, пространственную оптимизацию размещения производительных сил и трудовых ресурсов, либо стремительный выход на рынок товаров и услуг.

Также поддерживаются проекты, инициирующие долгосрочное развитие инфраструктуры (транспортной, инженерной, информационной, деловой, социальной), смежных отраслей, малого и среднего предпринимательства, а также позволяющие получить дополнительные доходы в бюджет Коченевского района Новосибирской области, повысить занятость населения.

Администрация Коченевского района всегда готова рассмотреть предложения государственных структур, юридических лиц, потенциальных инвесторов о проведении и продвижении территории на различных конгрессных мероприятиях.

### **8.9. Истории успеха реализации инвестиционных проектов на территории Коченевского района**

Автор идеи - ООО «ВПК-Ойл».

Инвестор - ООО «ВПК-Ойл».

Отрасль – производство нефтепродуктов.

Миссия «ВПК-Ойл» – производство и реализация нефтехимической продукции и услуг высокого качества, освоение новых, развитие существующих рынков сбыта.

Социальная миссия – выпускать продукцию наиболее эффективным и безопасным способом содействовать развитию территории, благополучию населения и повышению качества жизни работников завода.



## Инвестиционный паспорт Коченевского района

---

Потребители, на которых направлен проект – производственные компании, которые используют первичное сырье нефтеперерабатывающего завода для дальнейшего использования в производстве конечной продукции: пропиленов, этилена и т.д. Битумная продукция активно используется в дорожном строительстве, мазут применяют в качестве топлива для стационарных котельных.

Коченевский нефтеперерабатывающий завод – первый зарегистрированный в Новосибирской области особо опасный объект по переработке углеводородного сырья.

Строительные работы на выделенной под нефтеперерабатывающее производство площадке начались во втором квартале 2006 года, осенью 2007 года начались пуско-наладочные работы и тестовая эксплуатация оборудования.

Социальный и экономический эффект от реализации инвестиционной программы ООО «ВПК-Ойл»:

- Повышение социального статуса населения. ООО «ВПК-Ойл» предъявляет высокие корпоративные требования к персоналу, давая возможность повышения квалификации, личностного развития и образования;
- Существенное ускорение темпа экономического развития района и области. Повышение уровня занятости и соответственно уровня жизни населения повлияет на рост спроса на потребительские товары и продукты питания, что будет стимулировать их производство и, как следствие, рост оплаты труда в других отраслях экономики района;
- Повышение инвестиционной привлекательности региона, в том числе и для развития смежных отраслей;
- Увеличение налоговых платежей;
- Поставки топлива предприятиям Новосибирской области на постоянной основе от местного производителя повышают ритмичность поставок нефтепродуктов, снижают стоимость продукции для потребителей за счёт экономии на транспортных и сбытовых расходах.

Компания стремится соответствовать всем приоритетам и требованиям развития нефтеперерабатывающей отрасли. Сегодня ООО «ВПК-Ойл» занимает ведущее место в регионе среди нефтеперерабатывающих предприятий по объемам производства и реализации собственной продукции.



## 9. Контактная информация

<b>Инвестиционный уполномоченный по Коченёвскому району</b>		
<b>Ф.И.О.</b>	<b>Должность</b>	<b>Контактная информация (адрес, телефон, e-mail)</b>
<b>Антипов Евгений Петрович</b>	<b>Глава района</b>	<b>632640, Новосибирская об- ласть, р. п. Коченёво, ул. Октябрьская 43. (838351)23-191 Kochadm@nso.ru</b>

