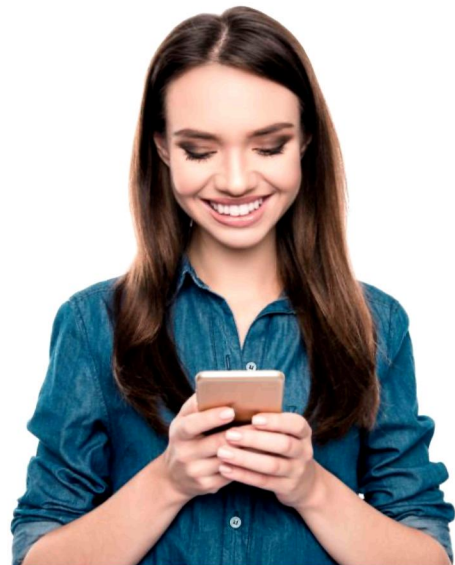


ДИСТАНЦИОННАЯ РЕГИСТРАЦИЯ НА ПОРТАЛЕ ГОСУСЛУГ ОСОБЕННО АКТУАЛЬНА



Для получения государственных услуг в электронном виде, в том числе в проактивном режиме, гражданин должен быть зарегистрирован в ЕСИА (Единой системе идентификации и аутентификации). Пройти регистрацию можно несколькими способами. В условиях действующей эпидемиологической ситуации особую актуальность приобретает возможность регистрации дистанционно.

Зарегистрироваться можно через интернет банк и банковские мобильные приложения Сбербанка, ВТБ, Тинькофф Банка, Почта Банка, АК Барс Банка. После регистрации через интернет – банк и проверки данных гражданин может сразу получить подтвержденную учетную запись (без посещения банка или специализированных центров по регистрации).

Пройти регистрацию (либо полностью, либо в части подтверждения учетной записи, предварительно пройдя первый этап регистрации на портале госуслуг) можно также в любом из Центров обслуживания (их на территории региона более тысячи), в том числе в МФЦ или в любом

территориальном управлении ПФР. Сделать это следует, предварительно записавшись на прием. Записаться на прием в Пенсионный фонд можно по телефону 8 800 600 0720 либо через сайт ПФР (эта процедура не требует предварительной регистрации на сайте).

Для регистрации в ЕСИА требуется паспорт и СНИЛС. После регистрации гражданину только необходимо запомнить свой логин и пароль и в дальнейшем использовать их при входе на портал госуслуг и в «Личный кабинет гражданина» на сайте Пенсионного фонда России.

Логин и пароли для портала госуслуг и для Личного кабинета ПФР – едины. На сайте ПФР сегодня спектр услуг шире. Планируется, что до конца текущего года, все электронные услуги, доступные пользователям через Личный кабинет на сайте ПФР (их сегодня порядка 60) будут переведены и на портал госуслуг.

ВОЛОНТЕРЫ ПЕНСИОННОГО ФОНДА СТАЛИ ДОНОРАМИ КРОВИ

Специалисты Отделения ПФР по Новосибирской области провели двухдневную волонтерскую акцию и сдали кровь в Новосибирском клиническом центре крови. Многие сотрудники Пенсионного фонда нашего региона уже не первый год участвуют в донорстве крови. Но данная акция в рамках нового волонтерского проекта Отделения ПФР «Спаси жизнь», была организована впервые.



Так, к примеру, Ольга Ходарина, (фото слева) главный специалист отдела по осуществлению закупок, уже 16 раз стала донором крови и плазмы, отметив, что «сразу решила принять участие в акции, и в очередной раз помочь нуждающимся в спасении жизни». Новички же в донорстве крови говорили о том, что раньше как-то и не задумывались о том, чтобы стать донорами. Но предложение поучаствовать в акции нашло отклик в их сердцах и побудило их попробовать свои силы в таком важном и благородном деле, тем более, когда решены все организационные вопросы. По итогам акции специалистами Пенсионного фонда было сдано 11,5 литров крови.

Планируется данную акцию сделать регулярной.



8-800-600-07-20

«ГОРЯЧИЙ ТЕЛЕФОН»

По всем вопросам, связанным с установлением и выплатой пенсий и других социальных выплат, осуществляемых органами ПФР, необходимо обращаться в Управление ПФР по месту жительства (работы) или звонить по многоканальному телефону ОПФР по Новосибирской области



АПРЕЛЬСКАЯ ИНДЕКСАЦИЯ УВЕЛИЧИЛА ПЕНСИИ

ИНДЕКСАЦИЯ РАЗМЕРОВ ПЕНСИЙ

С 1 января были повышены страховые пенсии, а с 1 апреля проиндексирован размер социальных пенсий и пенсий по гос обеспечению. Индексация с 1 апреля производится с учётом темпов роста прожиточного минимума пенсионера за прошедший год. Индекс роста за 2020 год составил 1,034, таким образом, пенсии с 1 апреля увеличены на 3,4%.

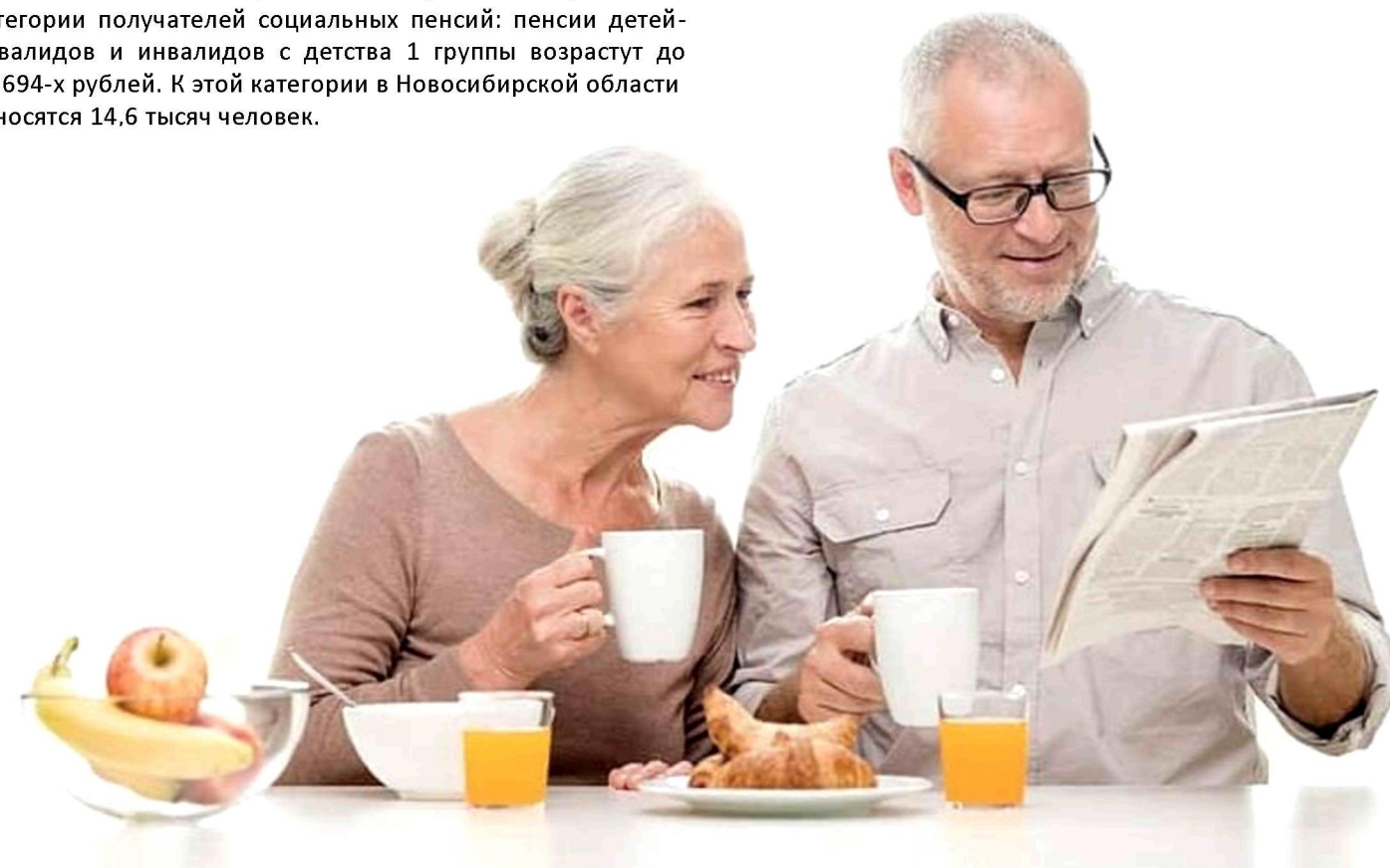
Пенсии по государственному пенсионному обеспечению и социальные пенсии повышены в апреле пенсионерам, независимо от факта работы. Прибавка к пенсии в результате индексации пенсии выплачивается сверх величины прожиточного минимума пенсионера в том случае, когда речь идет о получателях социальной доплаты к пенсии. Увеличение коснулось 74,4 тысяч пенсионеров нашего региона, из которых порядка 73-х тысяч – получатели социальных пенсий.

Напомним, что к получателям социальных пенсий относятся граждане, не получившие право на страховую пенсию (например, нет необходимого стажа или нужного количества пенсионных коэффициентов), дети-инвалиды, инвалиды с детства и другие категории. Размер социальной пенсии зависит от категории получателя. Средний размер социальной пенсии с учетом индексации составил 10 312 рублей. Наибольшее увеличение произошло у особой категории получателей социальных пенсий: пенсии детей-инвалидов и инвалидов с детства 1 группы возрастут до 16 694-х рублей. К этой категории в Новосибирской области относятся 14,6 тысяч человек.

К пенсиям по гос обеспечению относятся пенсии «чернобыльцам» и членам их семей, пенсии инвалидам вследствие военной травмы, государственные пенсии участникам Великой Отечественной войны и т.д. (в соответствии с ФЗ «О государственном пенсионном обеспечении в Российской Федерации»). Наибольшее увеличение из числа получателей пенсий по гос обеспечению произойдет у участников Великой Отечественной войны и инвалидов вследствие военной травмы. Средние размеры их пенсий вместе со страховой (они являются получателями двух пенсий) составят 43,8 и 35,5 тыс. рублей соответственно.

Увеличение с 1 апреля коснулось также и ряда других выплат, размеры которых зависят от размера социальной пенсии: размер дополнительного ежемесячного материального обеспечения граждан, имеющих выдающиеся достижения и особые заслуги перед Российской Федерацией (например, Герои Советского Союза, Герои соцтруда, лауреаты государственных премий), и размер дополнительного ежемесячного пожизненного материального обеспечения специалистов ядерного оружейного комплекса.

Индексация повлекла за собой дополнительные расходы Отделения ПФР ежемесячно в размере 26,7 млн. рублей.





Специалисты ОПФР по Новосибирской области приняли участие в «прямой линии» по вопросам социальной поддержки семей с детьми. Представители Пенсионного фонда ответили на вопросы новосибирцев, касающиеся материнского капитала.

- Скажите, пожалуйста, нужно ли сегодня подавать заявление на сертификат на материнский капитал и приходить в ПФР за ним?

На сегодняшний день Пенсионный фонд выдает сертификаты в проактивном режиме. После появления в семье ребенка и поступления сведений в ПФР из государственного реестра записей актов гражданского состояния (ЕГР ЗАГС) сертификат оформляется автоматически, без заявления, чтобы семья могла сразу распорядиться средствами капитала. Информация о получении семьей сертификата направляется в Личный кабинет его владельца на сайте ПФР или портале госуслуг (смотреть можно в разделе уведомлений). Электронный сертификат удостоверяется усиленной электронной подписью ПФР и имеет такую же силу, как и бумажный бланк.

- Здравствуйте. Речь идет об опекунстве. Как в этом случае получить материнский капитал?

Опекуны несовершеннолетних детей относятся к единственной категории граждан, кому все же нужно лично обращаться за получением сертификата на материнский капитал. Им необходимо с заявлением обратиться в клиентскую службу ПФР, предварительно записавшись на прием, так как необходимы определенные документы личного хранения. При себе нужно иметь документ, удостоверяющий личность, удостоверение "Опекун" и оригинал (заверенную копию) свидетельства о рождении ребенка. Остальные документы, если такие потребуются, специалисты органов ПФР запросят самостоятельно в рамках «межведа». Следует помнить, что материнский капитал оформляется на ребенка, а не на опекуна. В данном случае опекун просто выступает от имени ребенка и действует в его интересах. Таким образом, владельцем сертификата будет несовершеннолетний, и расходовать средства капитала можно только на него, в рамках предусмотренных законом направлений и в общеустановленные сроки распоряжения (при необходимости с согласия органов опеки, если ребенок на момент распоряжения будет несовершеннолетним).

- Подали заявление на установление ежемесячной выплаты из средств материнского капитала. Сколько оно будет рассматриваться?

С января текущего года сократились сроки распоряжения средствами материнского капитала. Теперь на рассмотрение заявления о распоряжении средствами маткапитала отводится десять рабочих дней вместо одного месяца и пять дней на осуществление выплаты. В отдельных случаях указанные сроки могут увеличиваться. Например, если ведомства вовремя не представляют сведения по запросам ПФР, решение о распоряжении средствами может быть принято в течение двадцати рабочих дней. При этом распорядиться средствами капитала можно дистанционно, подав соответствующее заявление в электронном виде через портал госуслуг или Личный кабинет на сайте ПФР. Приходить в Пенсионный фонд и приносить дополнительные документы не требуется, в том числе и для установления ежемесячной выплаты из средств материнского (семейного) капитала.

- Нужно ли после 1 марта подавать заявление на продление ежемесячной выплаты из материнского капитала: ребенку в апреле исполнится 1 год. И нужно ли приносить справки о доходах в ПФР?

Со 2 марта выплаты вновь продлеваются по заявлению. Заявление можно подать через Личный кабинет на сайте ПФР или портале госуслуг. Заявления также принимаются во всех клиентских службах ПФР и МФЦ. Удобнее всего, конечно, подать заявление в электронном виде. При этом в большинстве случаев никаких документов приносить в ПФР не нужно, поскольку с нынешнего года Пенсионный фонд самостоятельно собирает все необходимые сведения, в том числе и о доходах семьи. Информация берется из данных Фонда, Единой информационной системы социального обеспечения (ЕГИССО) и системы межведомственного взаимодействия, куда, в том числе, поступают данные из Федеральной налоговой службы. Представить в ПФР справку о доходах понадобится только в том случае, если один из родителей является военным, спасателем, полицейским или служащим другого силового ведомства, а также, если кто-то в семье получает стипендии, гранты и другие выплаты научного или учебного заведения.

- Здравствуйте. У меня первый ребенок родился в 2017 году, а второй сейчас. Какой нам положен размер материнского капитала?

Размер материнского капитала для семей, в которых второй ребенок появился в период с 1 января 2020 года, в текущем году составляет 639 431 руб. 83 коп. (независимо от того, когда появился первый ребенок в семье). Размер МСК проиндексирован с 1 января. Распорядиться семья будет той суммой, которую капитал составит на момент распоряжения. Не дожидаясь 3-х летнего возраста средства капитала можно направить на погашение ипотечного кредита или на первый взнос по кредиту при покупке (строительстве) жилья (для этого сегодня достаточно обратиться в банк без посещения ПФР); на оплату детского сада. Можно получить часть средств капитала в виде ежемесячных выплат до исполнения ребенку трех лет. Эта мера введена для семей, в которых второй ребенок появился в период с 1 января 2018 года. По остальным направлениям средства капитала семья может направить, когда ребенку исполнится 3 года.

Действующее законодательство предусматривает для определенных категорий граждан возможность досрочного выхода на страховую пенсию, то есть ранее общеустановленного пенсионного возраста. Правом на досрочную пенсию обладают определенные профессиональные и социальные категории граждан.

Профессиональное основание для установления досрочной страховой пенсии предусматривает наличие определенной продолжительности страхового стажа или стажа на соответствующих видах работ. Списки профессий и должностей таких категорий можно найти на сайте ПФР.

Исчисление стажа на соответствующих видах работ, с учетом которого определяется право на назначение пенсии по старости досрочно, урегулировано Постановлением Правительства РФ. На днях в Постановление внесены изменения, которые вступили в силу с 18 марта. Теперь при исчислении периодов, дающих право на «льготную» пенсию, в стаж на соответствующих видах работ будут включаться не только периоды непосредственной деятельности (в течение полного рабочего дня), но и периоды профессионального обучения и дополнительного профессионального образования, проведение которых осуществляет работодатель.

Необходимое условие - чтобы в это время за сотрудниками сохранялись рабочие места (должности) и зарплата, а работодатели отчисляли за них взносы на обязательное пенсионное страхование. Профессиональное обучение включает в себя: обучение по программам подготовки по профессиям (должностям); обучение по программам переподготовки в целях получения новой профессии или должности с учетом потребностей организации; обучение по программам повышения квалификации. Ранее включение периодов отвлечения работника от основной работы в связи с направлением его на повышение квалификации, в стаж работы, дающей право на назначение пенсии по старости досрочно, предусматривалось только законодательством, действовавшим до 01.01.1992 года.

Для предстоящего установления пенсии, в том числе и досрочной, специалистами ПФР проводится заблаговременная работа. Если каких-либо документов не хватает, специалисты территориальных органов ПФР могут осуществить запрос недостающих сведений, необходимых для установления пенсии. Граждане также могут самостоятельно представить соответствующие документы в органы ПФР.

ПЕНСИЯ ДЛЯ БЕЗРАБОТНЫХ. НОВЫЙ ПОРЯДОК УСТАНОВЛЕНИЯ

Пенсионным Законом предусмотрена возможность досрочного выхода на пенсию для граждан предпенсионного возраста, лишившихся работы. Пенсия устанавливается в том случае, если отсутствует возможность трудоустроиться. Страховая пенсия в таких случаях устанавливается на 2 года раньше общеустановленного пенсионного возраста (с учетом переходного периода). Такая пенсия назначается по представлению службы занятости. При этом у мужчин страховой стаж должен быть не меньше 25 лет, а у женщин - 20, а также должно быть «в наличии» минимальное количество заработанных пенсионных коэффициентов (с поэтапным увеличением до 30 коэффициентов в 2025 году). В 2021 году «минималка» составляет 21 пенсионный коэффициент.



Досрочная пенсия назначается гражданам, признанным в установленном порядке безработными. Человек может быть признан безработным при следующих обстоятельствах: увольнение в связи с ликвидацией организации либо сокращением численности штата работников организации; отсутствие у органов службы занятости возможности для трудоустройства и т.д. Учитывая, что есть категории граждан, которые имеют право на пенсию в более раннем возрасте, чем общеустановленный, то и снижению на 2 года подлежит именно тот возраст, который дает право на пенсию (речь идет о льготных пенсиях).

Как раньше приносить справки из службы занятости в ПФР теперь не нужно. В территориальный орган ПФР служба занятости самостоятельно направляет по электронным каналам связи представление о назначении страховой пенсии досрочно и справку о периодах, включаемых в страховой стаж. Специалисты Пенсионного фонда свяжутся с гражданином для организации приема заявления. Удобнее всего заявление подать в электронном виде, и пенсия будет установлена дистанционно. При поступлении на работу, гражданину, которому установлена страховая пенсия по представлению службы занятости, необходимо сообщить о факте трудоустройства в территориальный орган ПФР, так как в этом случае выплата досрочной пенсии прекращается.

