



Инвестиционный паспорт Коченевского района

КОЧЕНЕВСКИЙ РАЙОН
НОВОСИБИРСКОЙ ОБЛАСТИ



Инвестиционный паспорт

2023 год





СОДЕРЖАНИЕ

Приветственное слово главы Коченевского района.....	3
1. Общие сведения о Коченевском районе.....	4
1.1. Административно-территориальное деление.....	4
1.2. Историческая справка	5
1.3. Географическое положение и климат.....	6
1.4. Природные ресурсы и полезные ископаемые.....	7
2. Население и трудовые ресурсы.....	9
3. Экономический потенциал.....	11
4. Туристический потенциал.....	19
5. Социальная инфраструктура.....	22
6. Инженерно-коммунальная инфраструктура.....	26
7. Транспортная инфраструктура и связь.....	34
8. Инвестиционная привлекательность.....	36
8.1. Конкурентные преимущества.....	36
8.2. Точки роста.....	37
8.3. Реестр инвестиционных проектов.....	40
8.4. Инвестиционные предложения (для инвесторов).....	53
8.5. Недозагруженные производственные мощности.....	54
8.6. Инвестиционные площадки	54
8.7. Нормативные правовые акты, регулирующие инвестиционную деятельность на муниципальном уровне.....	85
8.8. Взаимодействие с инвесторами.....	88
8.9. Истории успеха реализации инвестиционных проектов на территории Коченевского района.....	90
9. Контактная информация.....	92



Инвестиционный паспорт Коченевского района



Уважаемые инвесторы!

Коченёвский район имеет удобное и выгодное географическое положение - приближённость к областному центру, наличие железной дороги и автомагистрали «Иртыш».

По результатам деятельности последних лет район устойчиво входит в пятёрку лидеров в области по основным показателям развития экономики.

Специализацией района является сельскохозяйственное производство.

Территория Коченёвского района прекрасно подходит для развития сельскохозяйственной деятельности.

Администрация района гарантирует потенциальным инвесторам создание оптимальных условий для успешного ведения бизнеса: оперативное решение вопросов, прозрачность процессов, открытый диалог.

Мы представляем вашему вниманию «Инвестиционный паспорт Коченёвского района», ознакомившись с которым потенциальный инвестор получит полную и достоверную информацию об экономическом потенциале района, инвестиционном климате, системе поддержки предпринимательства. Это позволит объективно оценить привлекательность вложения капитала, а также найти надежных партнеров и принять решение о начале работы в нашем районе.

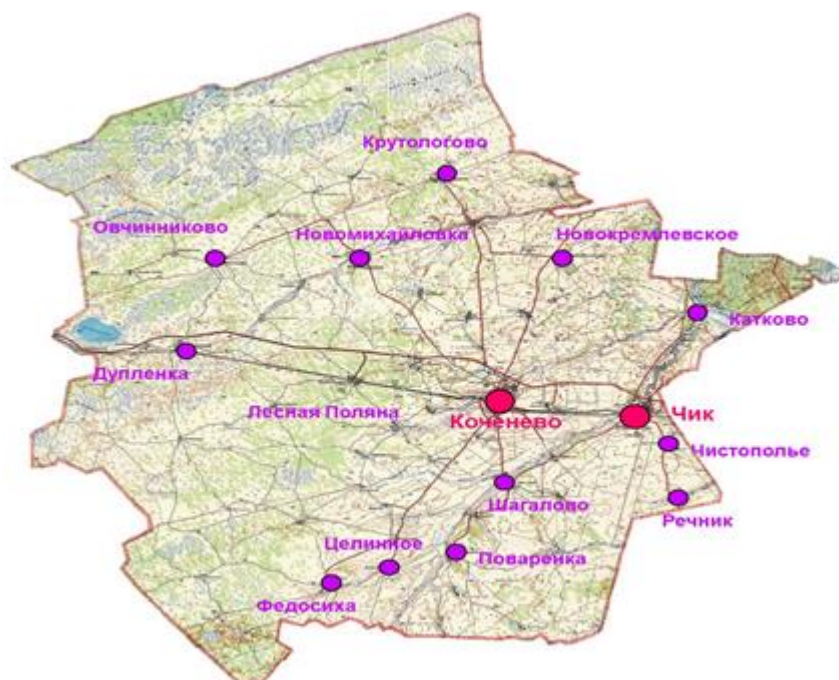
Мы открыты для новых серьёзных проектов в различных сферах бизнеса и приходу как отечественных, так и зарубежных инвесторов, и заинтересованы в том, чтобы бизнес в нашем районе был эффективным, стабильным и безопасным, чтобы развивалась экономика района, и улучшилось качество жизни жителей района.

Мы готовы к самому широкому партнёрству и приглашаем инвесторов к долгосрочному сотрудничеству.



1. Общие сведения о Коченевском районе

1.1 Административно-территориальное деление



Наименование городского/сельского поселения	Количество населенных пунктов
Городское поселение рабочий поселок Коченево	1
Городское поселение рабочий поселок Чик	1
Сельское поселение Дупленский сельсовет	4



Сельское поселение Краснотальский сельсовет	3
Сельское поселение Кремлевский сельсовет	3
Сельское поселение Крутологовский сельсовет	2
Сельское поселение Леснополянский сельсовет	4
Сельское поселение Новомихайловский сельсовет	3
Сельское поселение Овчинниковский сельсовет	4
Сельское поселение Поваренский сельсовет	3
Сельское поселение Прокудский сельсовет	8
Сельское поселение Совхозный сельсовет	6
Сельское поселение Федосихинский сельсовет	3
Сельское поселение Целинный сельсовет	5
Сельское поселение Чистопольский сельсовет	2
Сельское поселение Шагаловский сельсовет	6

1.2. Историческая справка

Коченёвский район образован в соответствии с Постановлением Сибревкома от 12 сентября 1924 года в составе Новониколаевского уезда Новониколаевской губернии.

Он состоял из 72 населенных пунктов, объединенных в 27 сельских Советов с населением 41313 человек.

В районе имелось 26 школ, в них обучалось 2100 учащихся, 40 избчитален и 18 ликпунктов.

На территории района значилось 14 маслоартелей, 5 коммун, 13 семеноводческих хозяйств, 11 машинных и 4 кредитных товарищества. Потребительская кооперация включала 6 потребительских обществ.

Административным центром района, в тот период, с органом власти в лице райсполкома, назначался населенный пункт с более развитой экономикой, социальной инфраструктурой и удобствами в средствах сообщения. Таким населенным пунктом был выбран поселок Коченёво (поселок был основан в 1650 году). К 1924 году Коченево представляло собой своеобразный торговый центр продуктами сельского хозяйства. Ведущее положение занимало товарное производство хлеба, скотоводство. В Коченёво имелось почтовое отделение, телеграф, больница. Особую роль в социально-экономическом развитии поселка играла проходящая по его территории железная дорога и наличие железнодорожной станции.

В 1963 году в соответствии с Указом Президиума Верховного Совета РСФСР от 01 февраля 1963 г. «Об укрупнении районов и изменении подчиненности районов и городов Новосибирской области», решением Новосибирского облисполкома от 13 марта 1963 года Коченёвский район был ликвидирован.



Второе рождение района – по Указу Президиума Верховного Совета РСФСР от 11 января 1965 года «Об административно-территориальном делении Новосибирской области» и решением исполкома Новосибирского областного Совета депутатов трудящихся от 18 января 1965 года.

На территории Коченевского района располагаются 2 объекта культурного наследия регионального значения:

- памятник «башня водонапорная» расположен по адресу: ж.д. станция Коченево, ул. Линейная, 37 (первая кирпичная постройка в р.п. Коченево, основанная в 1897 году)

- памятник «башня водонапорная» расположен по адресу: ж.д. станция Чик, ул. Вокзальная, 28.



1.3. Географическое положение и климат

Коченёвский район расположен в восточной части Новосибирской области и граничит с Колыванским, Чулымским, Ордынским, Новосибирским районами.

Административный центр района – рабочий поселок Коченёво, расположен на пересечении железнодорожной и автомобильной транспортных магистралей.

Расстояние до областного центра г. Новосибирска – 60 км.

Общая площадь территории района – 507 087 га.



Инвестиционный паспорт Коченевского района

Рельеф Коченевского района представляет собой слабохолмистую равнину с небольшими гривами северо-восточной направленности. Восточная часть района, наиболее приподнятая, расположена в пределах Приобского плато. Западная часть, входящая в Барабинскую равнину, плоская, с обилием сырых лугов, осоково-торфяных болот, тростниковых займищ и наличием блюдцеобразных западин.



Рис. Положение Коченевский район на карте Новосибирской области

Большая часть Коченевского района расположена в лесостепной зоне, лишь крайняя северная окраина - в лесной, с сырыми березово-осиновыми лесами и закустаренными тростниково-осоковыми болотами с островками «рямов». В западной, северной и северо-восточной частях района преобладает растительность, характерная для лесостепи Барабинской равнины, с солончатыми и болотно-солончаковыми лугами, большими массивами тростниковых и осоковых болот.

Климат Коченёвского района резко-континентальный, характеризуется продолжительной морозной и ветреной зимой и коротким жарким летом.

Самый теплый месяц - июль со среднемесячной температурой + 18,7° С.

1.4. Природные ресурсы и полезные ископаемые

Большую часть района занимают степи и лесостепи. В северной части – осиново-березовые (подтаежные) леса луга, моховые болота. В западной части небольшие площади заняты низменными болотами (тростниковыми, осоковыми)



Инвестиционный паспорт Коченевского района

и галофитными лугами (солонцов и солончаков), южнее Московского тракта - березовые и березово-осиновые колки.

На северо-востоке в пойме р. Оби, раскинулся красивейший Кудряшовский бор – любимое место отдыха не только коченевцев, но и всех жителей области. Весь бор входит в Кудряшовский заказник. Облесенность незначительная, всего около 18%. Леса расположены на площади 90 400 га (17,2%) и имеют важное почвозащитное, водоохранное и средообразующее значение.

Пашни и залежи занимают почти половину земельного фонда. Под сенокосами, пастбищами и выгонами находится около 20% угодий.

Основная лесообразующая порода – береза. Березовые леса занимают 78,5%. Реже наблюдается осина и сосна: осинники – 12,2%, сосняки – 9,3% (в том числе рямы 1,1%). Для лесозащитных полос используются тополь и береза.

Речная сеть в Коченевском районе развита слабо и представлена небольшими реками Оешь, Чик, с притоками Федосиха и Камышенка. Долины рек расположены в древних ложбинах стока. На севере района, в рямовых болотах, берет начало р. Чулым.

Река Чик зарождается на высоте 190 м, восточнее бывшего пос. Приозерный (Ордынский район), течет по территории района с юго-запада на северо-восток на протяжении 110 км, впадает в проточное оз. Козык, имеющее связь с р. Обь, и в р. Чаус у кромки Кудряшовского бора. Реки Камышенка (протяженность 40 км), Федосиха (15 км), Шариха (12 км), Скакунка (10 км) – притоки р. Чик. Зимой они часто промерзают до дна и образуют наледи, летом сильно мелеют.

Питание рек Коченевского района – смешанное, доля снегового питания составляет 85%, дождевого – 12%, подземных вод – 3%. Для всех рек района характерно весеннее половодье продолжительностью от 30 до 60 дней. На реках создано более 100 прудов для водоснабжения и орошения. Вода во всех реках гидрокарбонатная, с умеренной жесткостью, пригодна для питья.

Озера в Коченевском районе небольшие, их мало – они занимают менее 1% от площади района, расположены в основном в займищах.

Заболоченность района, занимающего восточную часть Барабинской низменности, большая – около 13%. Наиболее заболочены северо-западная и западная части района.

На территории Коченевского района выявлены и разведаны месторождения торфа, сапропеля, глины для строительной индустрии, а также имеется достаточная сырьевая база песка.



Перечень месторождений полезных ископаемых

№ п.п.	Название месторождения, участка	Полезные ископаемые
1	Северо-Криводановское и Криводановская пойма	пески строительные
2	Чикское	пески строительные
3	Чикское 1	кирпичные глины
4	Чикское 2	кирпичные глины
5	Коченевское	кирпичные глины
6	Катковский – 2	пески строительные
7	Чикский – 2	песчано-глинистые грунты
8	Лесная Поляна	песчано-глинистые грунты
9	Светлый	песчано-глинистые грунты
10	Новокремлевский	песчано-глинистые грунты

Имея такой сырьевой потенциал, возможно развитие кирпичного завода по производству кирпича и прочих строительных изделий из глины.

В Коченёвском районе есть запасы подземных пресных и минеральных вод. Доля подземных вод в балансе хозяйственно-питьевого водоснабжения населения Коченевского района составляет 100%, т.е. население района полностью снабжается подземной водой. Для водоснабжения в нашем районе широко используются неоген-четвертичные водоносные горизонты.

В 1 км к северу-востоку от железнодорожной станции Дупленская обнаружена минеральная вода, которая относится к типу лечебно-столовых минеральных вод. Скважина глубиной 450 м. Продуктивный горизонт перекрыт несколькими водонепроницаемыми толщами глин, залегающими среди отложений мела (K_{1-2}), палеогена (P_{2-3}) и неогена (N_{1-2}), что обеспечивает защищенность горизонта от техногенного загрязнения. Подземные воды хлоридно-гидрокарбонатного содержания.

На территории района в настоящее время предприятием ЗАО «ИЧА- IV-М» добывается и бутилируется на Дупленском участке минеральная лечебно-столовая вода «Дупленская». Минеральная вода относится к группе хлоридных натриевых вод Миргородского типа. Общая площадь месторождения составляет 52,5 га.

2. Население и трудовые ресурсы

Численность населения района на начало 01.01.2024 года 45 209 человек. В том числе численность населения, проживающего в сельской местности 22,94 тыс. человек. Средняя плотность населения - 8 чел/ тыс. км.



Инвестиционный паспорт Коченевского района

Наименование городского/сельского поселения	Численность населения на начало года, человек
Городское поселение рабочий поселок Коченево	17 129
Городское поселение рабочий поселок Чик	5 097
Сельское поселение Дупленский сельсовет	1 124
Сельское поселение Краснотальский сельсовет	735
Сельское поселение Кремлевский сельсовет	1 471
Сельское поселение Крутологовский сельсовет	787
Сельское поселение Леснополянский сельсовет	1 204
Сельское поселение Новомихайловский сельсовет	1 180
Сельское поселение Овчинниковский сельсовет	536
Сельское поселение Поваренский сельсовет	1 175
Сельское поселение Прокудский сельсовет	8 520
Сельское поселение Совхозный сельсовет	1 737
Сельское поселение Федосихинский сельсовет	637
Сельское поселение Целинный сельсовет	1 309
Сельское поселение Чистопольский сельсовет	1 331
Сельское поселение Шагаловский сельсовет	1 237
ИТОГО	45 209

Основные показатели, характеризующие демографические процессы

Показатели	Ед. изм.	2021	2022	2023
1. Возрастная структура населения:				
- до 18 лет	%	23,4	23,4	23,4
- трудоспособного возраста	%	57,6	57,6	57,6
- старше трудоспособного возраста	%	19,0	19,0	19,0
2. Коэффициент миграционного прироста	чел. на 1000 чел. населения	10,6	7,3	5,8
3. Коэффициент естественной убыли	чел. на 1000 чел. населения	-6,9	-4,4	-4,1

Уровень жизни населения

Наименование показателя	Ед. изм.	2021	2022	2023
1. Среднедушевые денежные доходы населения	рублей	18 650	18 654	23920



Инвестиционный паспорт Коченевского района

2. Среднемесячная начисленная заработная плата работников:	рублей			
- по полному кругу предприятий и организаций;		39 137	43 936	54103
- по крупным и средним предприятиям и организациям*;		38 778	41 328	49354
- муниципальных дошкольных образовательных учреждений*;		26 466	30 509	44841
- муниципальных общеобразовательных учреждений*;		34 902	40 166	59927
- муниципальных учреждений культуры и искусства*;		35 414	39 120	47700
- муниципальных учреждений физической культуры и спорта*		31 247	33 139	34504
3. Средний размер пенсий	рублей	15 236	17 504	18853

*По данным Новосибирскстата

Основные составляющие денежных доходов – заработная плата, которая составила 123,1% к уровню 2022 года и пенсия, размер которой в среднем равен 18853,39 руб., что на 7,7 % выше прошлого года.

3. Экономический потенциал

Экономический потенциал Коченевского района представлен основными отраслями: промышленность, сельское хозяйство, торговля и услуги.

Итоги последних отчетных периодов свидетельствуют об определенных успехах в экономическом и социальном развитии района.

Промышленность

Промышленность Коченевского района представлена 19 субъектами малого и среднего бизнеса.

Основные виды промышленной продукции производимой в районе: производство нефтепродуктов, изделий и комплектующих из стали, производство пластиковой упаковки, печей, дымоходов, производство кисломолочной продукции, хлеба и хлебобулочных изделий, слабоалкогольной продукции, производство минеральной воды,пельменей и мясных полуфабрикатов.



Объем отгруженных товаров собственного производства, выполненных работ и услуг за 2023 год составил **18 996,2 млн. руб.** (129,87%).

В целом по району наибольшую долю производства обеспечивает предприятие ООО «ВПК-Ойл» (более 80%) в общем объеме производства промышленной продукции.

ООО «ВПК-Ойл» - основополагающее предприятие в отрасли промышленности, единственное в Новосибирской области, занимающееся переработкой нефтепродуктов.

Увеличение объема производства отгруженных товаров собственного производства связано с продолжением реализации инвестиционных проектов таких крупных предприятий района, как ООО «ВПК-Ойл» и ООО «НМК».

ООО «ВПК-Ойл» занимает наибольшую долю (86%) в общем объеме производства промышленной продукции.

Также на повышение общего объема производства по району повлияла слаженная работа производственных компаний.

Из 19-и предприятий промышленности с ростом к уровню прошлого года сработали - 9 (ООО «Сибшнур» - 185,99%, ООО «Сибновопродукт» - 152,76%, ЗАО «ИЧА IV-М» - 143,66%, ООО «Арта» - 141,65%, ООО «Ирга ПРО» - 115,97% и т.д.)

Продукция наших предприятий ООО «ВПК - Ойл», ООО «НМК», успешно конкурирует как на российских рынках, так и за рубежом.



Сельское хозяйство

Наименование показателя	Единица измерения	2021 год	2022 год	2023 год
Число хозяйств, всего	единиц	8 581	8 611	8615
в том числе:				
- сельскохозяйственных организаций	единиц	21	18	20
- крестьянских (фермерских) хозяйств	единиц	36	36	37
- личных подсобных хозяйств	единиц	8 524	8 557	8558
Объем производства продукции сельского хозяйства (во всех категориях хозяйств)	млн. рублей	9 951,00	10 011,4	10095,1

Сельское хозяйство является базовой, стратегической отраслью экономики района, которая решает задачи от продовольственной безопасности до демографической сбалансированности населения.

В настоящее время в Кочневском районе сельскохозяйственным производством занимаются 20 предприятий и 37 крестьянско-фермерских хозяйств.

Объем валовой продукции сельского хозяйства, произведенной всеми категориями хозяйств за 2023 год, **10 095,1 млн. руб.**, это 100,8 % к прошлому году.

За 2023 год убраны зерновые и зернобобовые культуры на площади 123,1 тыс. га, валовый сбор зерна составил в весе после доработки 143,1 тыс. тонн., или 48,8% к 2022 году. Урожайность зерновых культур составила 16,8 ц/га (58,3%).

Уменьшение валового сбора зерна произошло из-за неблагоприятных погодных условий (недостаток влаги в почве, сильная почвенная засуха, что привело к неравномерным всходам сельхоз культур и в отдельных случаях к гибели посевов).

Во всех категориях хозяйств района содержится 11 901 голов крупного рогатого скота, в том числе в сельскохозяйственных предприятиях – 9 115 голов.

Наибольшее поголовье фуражных коров содержится в обществе «Раздольное» - 2 001 голова.

Валовый надой молока во всех категориях хозяйств на 01.01.2024г. составил 24 152,6 тонн, что на 1 125,7 тонны меньше, чем в прошлом году. Надой на одну фуражную корову составил 7 264 кг или на 257 кг больше в сравнении с предыдущим годом.

Производство мяса на убой в живом весе в сельскохозяйственных предприятиях составляет 3 157 тонн, что на 1 429 тонны меньше к уровню 2022 года. Снижение обусловлено уменьшением поголовья скота в сельскохозяйственных предприятиях.



Производство яиц составило за 2023 год 318,4 млн. штук (99% к 2022 году). Этот показатель – результат работы птицеводов АО «Птицефабрика Чикская». Предприятие через единые распределительные центры осуществляют поставку своей продукции по Новосибирской области, Алтайскому краю, Уральскому региону, а именно сети магазинов: «Мария-Ра», «Лента», «Ашан», «Метро кэш энд керри», «О-Кей», «Быстроном».

Сельскохозяйственные предприятия нашего района за прошлый год получили финансовую поддержку из бюджетов всех уровней в сумме 215 млн. руб.

Торговля и услуги

Сфера розничной торговли в Коченевском районе является одной из важнейших сфер в экономике территории. Так, в общерайонном показателе внутреннего валового продукта (ВВП) на долю торговли приходится 15,5%.

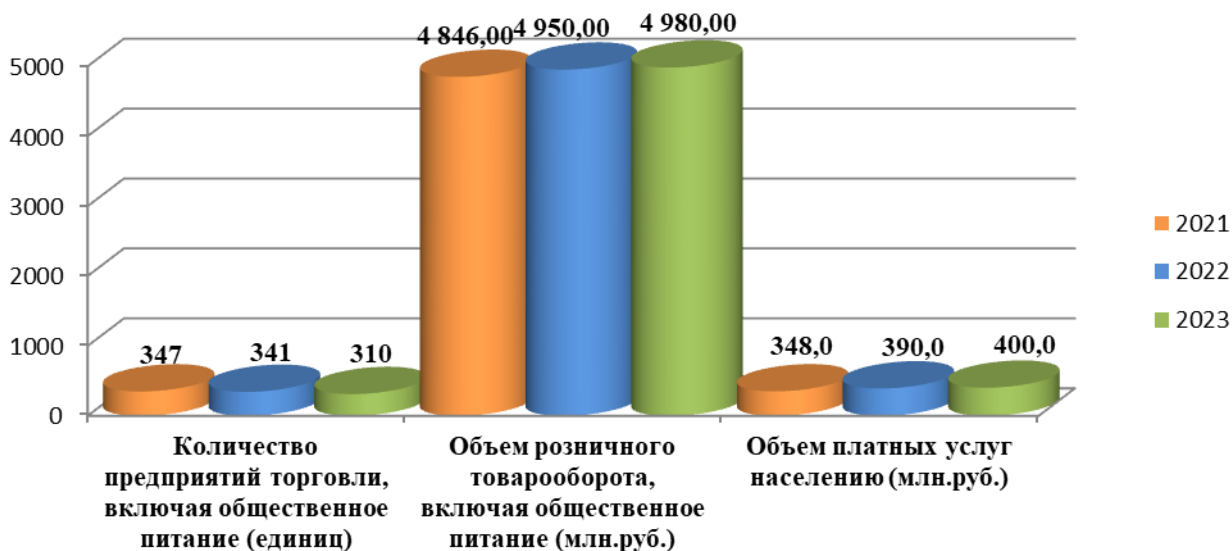
Торговой деятельностью занимаются 236 субъектов потребительского рынка, что на 22 единицы больше предыдущего года. При этом практически все (99 %) предприятий относятся к категории малого и среднего предпринимательства.

По состоянию на 01.01.2024 года в районе функционирует 310 торговых объектов, из которых стационарных магазинов – 231 единиц, павильонов и киосков 54, 25 торговых объектов в торговых центрах, 24 аптечных пункта и 14 автозаправочных станций. Наибольшую долю в структуре предприятий розничной торговли занимают объекты со смешанным ассортиментом товаров – 46%, объекты продовольственной группы товаров – 28%, на непродовольственные объекты приходится – 26% .

Объем оборота розничной торговли за 2023 год составил 4 980 млн. руб., произошел рост в действующих ценах на 0,61%.



Динамика развития розничной торговли



Одной из задач формирования устойчивого потребительского рынка в Коченевском районе ставится задача организации обслуживания населения в сельских поселениях.

Общая площадь предприятий розничной торговли составила 44 295 кв. метров, магазинов – 37 159 кв. метров, павильонов – 1328 кв. метров, торговых центров – 5 808 кв. метров. Площадь торговых залов этих предприятий – 33 564 кв. метров, на 655 кв. метров больше по сравнению с 2022 годом. При этом одной из задач органов местного самоуправления является повышение обеспеченности населения района торговыми площадями. Достигнутый уровень обеспеченности населения торговыми площадями составил по году 716,1 кв. метров на 1000 жителей.

Магазинов системы потребительской кооперации насчитывается 31 единицы или 13 % от общерайонного показателя.

В целом потребительский рынок района характеризуется как стабильный и устойчивый, имеющий достаточно высокую степень товарного насыщения.

Наибольшую долю (10%) из общего количества закрытых магазинов занимают небольшие продовольственные магазины индивидуальных предпринимателей, которые прекратили свою деятельность, не выдержав конкуренции с магазинами федеральных торговых сетей, количество которых в районе увеличивается.



Инвестиционный паспорт Коченевского района

Но не смотря на это, продолжают открываться новые магазины. Из вновь открывшихся 12 магазинов, 7 магазинов в р.п. Коченево, 5 магазинов р.п. Чик и сельской местности.

Также в районе продолжают работать магазины крупных торговых сетей, таких как, АО «Тандер» - магазины «Магнит» и «Магнит Косметик», ООО «Мария-Ра» магазины «Мария-Ра», ООО «Агроторг» - магазины «Пятерочка», ООО «Холлифуд» склад магазин торговой сети «Низкоцен», ООО «Элемент Трейд»-магазин Монетка, ООО Торгсервис 54 магазина «Светофор», ООО «Камелот-А» магазин Ярче. В 2023 году в р.п. Коченево открыты крупные магазины смешанных товаров: ООО «Агроторг» магазин «Пятерочка», АО «Продторг» магазин Чижик.

Численность работающих на потребительском рынке составила 1117 человек, увеличилась на 29 человек. Увеличение численности связано с открытием новых торговых сетей в районе.

Одной из задач формирования устойчивого потребительского рынка в Коченевском районе в 2023 году ставится задача организации обслуживания населения в сельских поселениях.

По выработке продовольственных товаров не претерпела изменений.

Товары в эти населённые пункты доставляются по заявкам системой потребительской кооперации и заказам продуктов через старосту.

Оптовая сеть в районе не претерпела изменений, число субъектов оптовой торговли насчитывает 1 единицу. Мелкооптовые магазины этой системы очень удобны для населения района.

Потребительская кооперация представлена Коченевским производственным торговым потребительским кооперативом. Из 31 действующих магазинов этой системы 1 продовольственный, 10 непродовольственных и 20 смешанных магазина.

Одной из главных задач развития потребительского рынка Коченевского района остаётся задача обеспечения товарами высокого качества, особенно в сфере мелкорозничной торговли, где имеет место быть реализация недоброкачественной продукции.

В сфере общественного питания в 2023 году субъект этой сферы открыла кафе ИП Шульженко М.Ю., ИП Андресюк С.В., закусочная Оганнисян М.А. В целом, число посадочных мест уменьшилось всего (2516), закрылась закусочная ООО Дядя Денер, суши ИП Соловьев М.А., суши Шумакова А.М.



Общая сумма инвестиционных вложений, направленных на развитие потребительского рынка, составила за год 110 млн. руб.

С целью формирования профессионального кадрового состава, отвечающего современным требованиям, специалисты сферы потребительского рынка принимают участие в обучающих семинарах, конкурсах.

Таким образом, сфера потребительского рынка продолжает наращивать темпы развития с целью обеспечения жителей района услугами торговли и общественного питания.

Малое и среднее предпринимательство

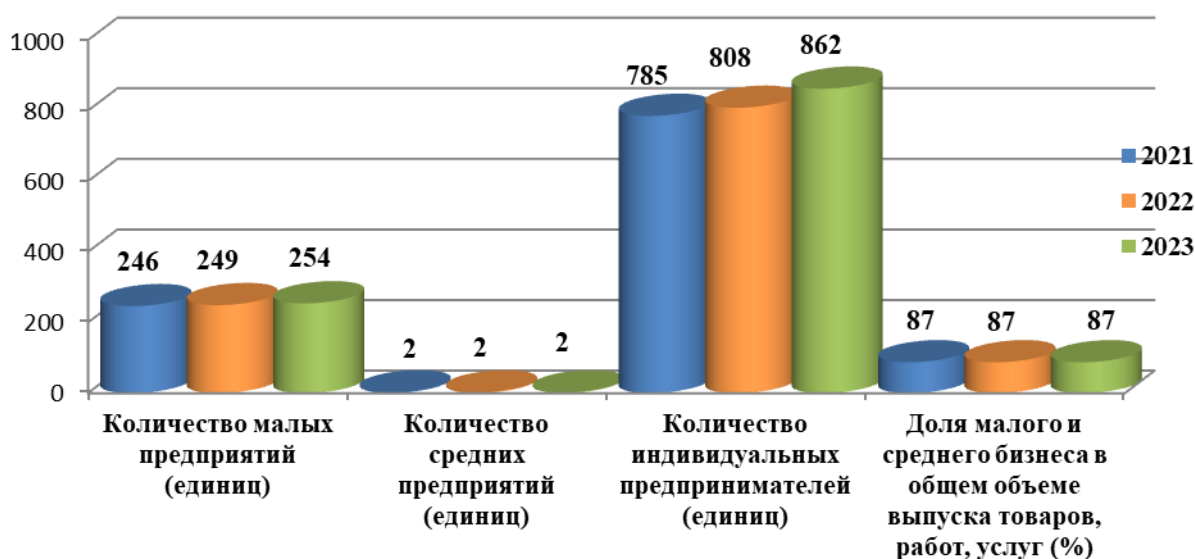
Развитие малого и среднего предпринимательства приобретает все большее социальное и экономическое значение, способствующее созданию новых рабочих мест и обеспечению занятости.

На территории района осуществляют свою деятельность 862 индивидуальных предпринимателей, малых и средних предприятий - 254.

В 2023 году увеличилось количество предпринимателей, при этом число самозанятых составило 3153 человека. Данный вид налогового режима набирает популярность.

Удельный вес занятых в малом бизнесе составляет 25,9 % от общей численности занятых в экономике района

Малое и среднее предпринимательство



Администрация Коченевского района рассматривает задачу развития предпринимательства, как одну из стратегических задач, решение которой поз-



Инвестиционный паспорт Коченевского района

волит обеспечить повышение социальной стабильности и повысить уровень жизни населения района.

В целях стимулирования развития малого и среднего бизнеса в рамках реализации муниципальной программы «Развитие малого и среднего предпринимательства в Коченевском районе на 2023-2025 годы». В 2023 году 4 проекта получили финансовую поддержку в сумме 714,4 тыс. рублей, вложенных на приобретение основных средств, оборудования, инструментов, арендную плату за помещения.

С помощью Фонда развития малого и среднего предпринимательства Новосибирской области предоставлены поручительства 8 субъектам бизнеса Коченевского района на общую сумму 54,25 млн. руб.

Основные предприятия Коченевского района

№	Наименование предприятия	Местонахождение	Производимая продукция/услуга
Промышленность			
1	ООО «ВПК-ОЙЛ»	Коченевский район, р.п. Коченево	Производство нефтепродуктов
2	ООО «Новосибирская металлообрабатывающая компания»	Коченевский район, р.п. Коченево	Производство металлоконструкций (котлы для дома, банные печи, промышленные котлы, воздухогрейные печи, печи-камины, товары для дома)
3	ООО «Молкомбинат Коченевский»	Коченевский район, р.п. Коченево	Сливочное масло, спреды, маргарин, творожная масса
4	ЗАО «ИЧА IV-М»	Коченевский район, ст. Дупенская	Разливается и бутилируется природная, минеральная питьевая вода «Дупенская»
5	ООО «ИРГА ПРО»	Коченевский район р.п. Коченево	Розлив столового, натурального - яблочного уксусов и уксусной эссенции
Сельское хозяйство			
1	АО «Продо Птицефабрика Чикская»	Коченевский район, с. Прокудское	Яйцо
2	ООО «Раздольное»	Коченевский район, с. Поваренка	Производство хлебобулочных изделий
3	ЗАО «Красная Славянка»	Коченевский район, с. Новомихайловка	Производство хлебобулочных изделий
4	ЗАО «Чистополье»	Коченевский район, п. Речник	Производство зерна, мясные полуфабрикаты, переработка мяса,



Инвестиционный паспорт Коченевского района

			молоко
Торговля			
1	Коченевский ПТПК	Коченевский район, р.п. Коченево	Розничная торговля
2	Магазин торговой сети «Магнит»	Коченевский район, р.п. Коченево	Розничная торговля
3	Магазин торговой сети «Пятерочка»	Коченевский район, р.п. Коченево	Розничная торговля
4	Магазин торговой сети «Монетка»	Коченевский район, р.п. Коченево	Розничная торговля
5	Магазин торговой сети «Низкоцен»	Коченевский район, р.п. Коченево	Розничная торговля
6	Магазин «Ярче»	Коченевский район, р.п. Коченево	Розничная торговля
7	ООО «Розница К-1» (магазин «Мария-РА»)	Коченевский район, р.п. Коченево	Розничная торговля
8	Магазин торговой сети «Чижик»	Коченевский район, р.п. Коченево	Розничная торговля
Финансовая деятельность			
1	ПАО «Сбербанк»	Коченевский район, р.п. Коченево	Предоставление банковских услуг
2	АО «Российский сельскохозяйственный банк»	Коченевский район, р.п. Коченево	Предоставление банковских услуг
3	ПАО Банк «Левобережный»	Коченевский район, р.п. Коченево	Предоставление банковских услуг
Здравоохранение			
1	Государственное бюджетное учреждение здравоохранения Новосибирской области «Коченевская центральная районная больница»	Коченевский район, р.п. Коченево	Предоставление медицинских услуг
2	ООО "Василина"	Коченевский район, р.п. Коченево	Предоставление медицинских услуг
3	Лаборатория «Инвитро»	Коченевский район, р.п. Коченево	Предоставление медицинских услуг

4. Туристический потенциал

Коченёвский район обладает туристическим потенциалом, требующим скорейшего вовлечения, как в отдельные турмаршруты, так и в комплексную рекреацию Новосибирской области.



На участке «с. Прокудское – пос. Сокур», с мостовым переходом через р. Обь у пос. Красный Яр в Новосибирской области, в 1998 году выявлен 21 археологический и палеонтологический объект (поселения, городища, курганные могильники, скопления костей мамонтовой фауны.)

Выявленные археологические объекты являются частью обширного Крохалёвского археологического микрорайона, отражают развитие древней истории не только Новосибирской области, но и всей Западной Сибири во временном диапазоне от III тысячелетия до н.э. до XVI века н.э.

Высокая залесённость, особенно в районе Кудряшовского бора, и сравнительно слабое хозяйственное освоение территории, способствовали исключительно хорошей сохранности археологических объектов и памятников Крохалёвского археологического микрорайона.

Сочетание всех вышеназванных факторов, а также то, что археологические объекты и памятники окажутся после завершения строительства в зоне развитой дорожной сети федерального, регионального и местного значения, создало прекрасные, уникальные предпосылки для организации в районе с. Катково и Кудряшовского бора Туристско-археологического комплекса «Сибирский СТАН». В перспективе возможно развитие регионального масштаба, сочетающего в себе две неразрывно связанные функции:

1. Охрана и рациональное использование археологического и природного наследия, адаптация в зоне, непосредственно прилегающей к федеральной автомагистрали «Байкал-1», археологического объекта Курганный могильник «КАТКОВО-1» для эффективного научного и краеведческо - туристического использования.

2. Туристско-археологический комплекс «Сибирский СТАН», наряду с вышеизложенным, - это объект сервисного обслуживания на свободной федеральной автомагистрали «Байкал-1», мотельно-гостиничный комплекс у с. Катково.

Уникальными памятниками природы территория района не отличается. Наибольший интерес с туристской точки зрения в этом отношении могут вызвать такие реки, как Оёш и Чик, озеро Сектинское как рекреационные массивы, обладающие прекрасными возможностями для осуществления всеми свойствами и признаками места «отдыха на природе» (дары леса, рыбалка или охота по сезону).

На территории района в живописном месте на берегу озера Васюхино организован придорожный сервис кафе «У Озера».

Турбаза «У озера» расположена на берегу небольшого озера у трассы Иртыш. Имеет открытый теннисный корт, прокат лыж, коньков, летнюю зимнюю рыбалку, в летнее время можно воспользоваться пляжем, прокатом лодок и катамаранов. В небольшой уютной гостинице имеются комфортабельные 2-х, 3-



Инвестиционный паспорт Коченевского района

х местные номера, банкетный зал, караоке, бильярд. В пятнадцати номерах 2-х этажной гостиницы могут расположиться от 30-45 человек.

Представляющий интерес для туристического направления – открытая смотровая площадка завода ФКП «НОЗИП», на которой, представлены многочисленные виды артиллерийской и танковой техники военно - промышленного комплекса. Данная площадка обладает всеми объектами инфраструктуры для комфортного передвижения туристов на территории Коченевского района (охрана, парковка, удобный подъезд, гостиница, санитарный узел, освещение объекта и т.д.).

Центром культурной жизни Коченёвского района является краеведческий музей, привлекающий гостей района разнообразием экспозиций.

Краеведческий музей, открытый в 2004 году, расположен в здании детского центра «Мечта». В музее – 3 экспозиционных зала, один из которых - зал быта и этнографии. В зале представлены утварь и предметы быта жителей Новосибирской области и переселенцев времён 18-19 веков.

В с. Прокудское в 2019 году был открыт Центр традиционной культуры «Сибирский дом». ЦТК соответствует своему названию – это бревенчатый дом с резными наличниками (работы Хомколова В.В.- резчика из с. Новомихайловка Коченевского района), настоящей русской печью, резной мебелью (обеденный стол, лавки). В доме собраны предметы старинного быта и утвари, есть действующий ткацкий станок, прялки и т.д.

В 2019 году открыт частный музей авиации и космонавтики имени Германа Титова. Экспозиция нового музея посвящена истории новосибирской авиационной промышленности и отечественной космонавтики. В ней представлены личные вещи героев, уникальные фотографии, модели самолетов. Центральное место в экспозиции занимает макет истребителя С-16, который создали в начале прошлого столетия.

В декабре 2021 года в одном из старейших поселений Коченевского района с. Федосиха, в рамках нацпроекта «Туризм и индустрия гостеприимства» была запущена площадка «В гостях у Федосихи» для популяризации и сохранения уникальной культуры и истории Сибирского края. Построено три гостевых домика вместимостью до 15 человек, один из которых для гостей с ограниченными возможностями здоровья.

Главной целью проекта является- дать старт комплексному развитию территории используя историко-культурный, социальный и экономический потенциал сельского поселения, с привлечением ресурсов людей, готовых приехать жить и работать в село, которое расположено в 90 км от г.Новосибирска.

Основными задачами стартовавшей площадки «В гостях у Федосихи» являются:



Инвестиционный паспорт Коченевского района

- развить действующие предприятия, в том числе в новых видах предпринимательства, используя потенциал существующего бизнеса, посредством кооперации.
- дать возможность городским жителям, желающим приехать жить и работать в селе, иметь достойное качество жизни в финансовом и социальном плане.
- сделать более наполненной и привлекательной социально-культурную сферу жизни жителей.
- прекратить отток молодых и людей среднего работоспособного возраста из села.

В планы развития компании ООО «Русский двор», по мимо организации деятельности в сфере сельского туризма, входит:

- развитие мясного животноводства (КРС)
- организация козьей мини-фермы, реализация молока и продуктов его переработки.
- увеличение объемов действующего бизнеса в сфере производства продуктов питания.
- развитие рыбоводства.
- разведение птицы (гуси, куры)

Одной из основных «точек роста» туристического потенциала Коченевского района является дальнейшее развитие данной площадки.

Серьезное развитие туристической отрасли в районе требует множества специфических знаний, позволяющих, в том числе раскрыть туристический потенциал территории, а также потребуются создание сопутствующих и обслуживающих предприятий, что окажет положительное влияние на социально-экономическое развитие района и области. Основной проблемой пассивного развития туризма в Коченевском районе является нехватка финансовых средств.

Гостиницы

Наименование	Адрес	Количество номеров/мест	Телефон
Мотель «Байкал»	Коченевский район, Трасса Р-254 Иртыш, 1422-й километр, д.7	43 номера	8-906-994-90-06
Гостиница «Дом»	Р.п. Коченево, ул. Советская, д. 43Б, 2 этаж	4 номера на 12 мест	8-905-937-78-86
База отдыха	Коченевский район, с. Фе-	5 номеров на 20 мест	8-913-



«Русский двор»	досиха, ул. Ишим, д. 34		932-47-47
Гостиница «Мистраль»	Коченевский район, с. Прокудское, ул. Советская, 261Б	16 номеров	8-913-795-42-09
Гостиница «У озера»	в 6 км от Коченёво, у поворота на Крутологово.	15 номеров на 30 мест	(38351) 44-519

5. Социальная инфраструктура

Образовательная сеть Коченевского района представлена 28 образовательными организациями, из них 20 школ (а также 5 филиалов), 7 детских садов, 1 учреждение дополнительного образования. В 14 общеобразовательных школах открыты группы дошкольного образования.

Доступность услуг дошкольного образования для детей в возрасте от 3 до 7 лет достигла 100%.

На территории района функционируют 5 учреждений дополнительного образования: МБУ ДО ЦДТ «Мечта» (подведомственно управлению образования, МБУ ДО «Детско-юношеская спортивная школа района», МКУ ДОД «Детская музыкальная школа», МКОУ ДОД «Детская школа искусств района», МКУ ДО «Детско-юношеская школа хоккея». 4 учреждения подведомственны управлению культуры, спорта и молодежной политики.

Дошкольное образование		
Наименование городского/ сельского поселения	Количество дошкольных образовательных учреждений, единиц	Количество мест в учреждениях, мест
р.п. Коченево	5 детских садов, 9 групп при школе №2	950
р.п. Чик	1 детский сад	220
Прокудский сельский совет	1 детский сад, 5 групп при 2-х школах	314
Дупленский сельский совет	1 группа при 1 школе	25
Кремлёвский сельский совет	5 групп при 1 школе	95
Крутологовский сельский совет	2 группы при 1 школе	40
Леснополянский сельский совет	2 группы при 1 школе	40
Новомихайловский сельский совет	3 группы при 1 школе	60
Поварёнский сельский совет	3 группы при 1 школе	60
Федосихинский сельский совет	1 группа при 1 школе	20
Целинный сельский совет	1 группа при 1 школе	25



Инвестиционный паспорт Коченевского района

Чистопольский сельский совет	3 группы при 2-х школах	60
Шагаловский сельский совет	2 группы при 1 школе	90
ИТОГО	21	1 999

В сельских советах, где отсутствует дошкольное образование, детей дошкольного возраста, по возможности, доставляют в соседние учреждения муниципальных образований.

Общее образование			
Наименование городского/ сельского поселения	Количество общеобразовательных учреждений, единиц	Средняя наполняемость классов, человек	Количество мест в учреждениях, мест
р.п. Коченево	3	24,2	1820
р.п. Чик	1	21,6	450
Прокудский сельский совет	2 + 1 филиал МКОУ Коченевская СОШ №13	18,2	1 105
Дупленский сельский совет	1	10,8	200
Краснотальский сельский совет	1 - филиал МКОУ Коченевская СОШ №2	3,3	85
Кремлёвский сельский совет	1	15,3	380
Крутологовский сельский совет	2	6,0	384
Леснополянский сельский совет	1	11	320
Новомихайловский сельский совет	1	14,6	280
Овчинниковский сельский совет	1	5,4	240
Поварёнский сельский совет	1	14,9	460
Совхозный сельский совет	1 + 2 филиала: МКОУ Коченевская СОШ №1 имени Героя Советского Союза Аргунова Н.Ф., МКОУ Крутологовская СОШ	4,3	180
Федосихинский сельский совет	1	6,8	320
Целинный сельский совет	1 + 1 филиал МКОУ Целинная СОШ	7,6	436
Чистопольский сельский совет	2	9,9	336
Шагаловский сельский совет	1	11,8	280
ИТОГО	20 + 5 филиала	11,6	7 276



Инвестиционный паспорт Коченевского района

Дополнительное образование		
Наименование городского/ сельского поселения	Количество учреждений дополнительного образования, единиц	Количество детей в возрасте 7-18 лет, посещающих учреждения дополнительного образования, человек
р.п. Коченёво	1 ЦДТ, 1 ДЮСШ, 1 ДМШ	3728
с. Прокудское	1 ДШИ	531
р.п. Чик	1 ДЮСХ	122
ИТОГО	5	4 381

На базе МБУ ДО Центр детского творчества «Мечта» открыто дополнительно 1 870 мест, лицензированы адреса осуществления образовательной деятельности в каждой школе района.

Здравоохранение				
Наименование городского, сельского поселения	Количество учреждений здравоохранения, ед.	в том числе		
		больницы	амбулаторно-поликлинические учреждения	ФАП
р.п. Коченево	1	1	1	-
р.п. Чик	1	1	1	-
Прокудский сельский совет	5	-	1	4
Дупленский сельский совет	1	-	1	
Краснотальский сельский совет	3	-		3
Кремлёвский сельский совет	2	-	1	1
Крутологовский сельский совет	2	-	-	2
Леснополянский сельский совет	3	-	1	2
Новомихайловский сельский совет	3	-	1	2
Овчинниковский сельский совет	2	-	-	2
Поварёнский сельский совет	3	-	1	2
Совхозный сельский совет	3	-	-	3
Федосихинский сельский совет	3	-	-	3
Целинный сельский совет	4	-	1	3
Чистопольский сельский совет	2	-	-	2
Шагаловский сельский совет	3	-	1	2
Итого:	41	2	10	31

Учреждения культуры					
Наименование городского, сельского поселения	Количество учреждений культуры, ед.	в том числе			
		клубы	доп. образование	музеи	библиотеки
р.п. Коченево	8	3	1	1	3



Инвестиционный паспорт Коченевского района

р.п. Чик	2	1	-	-	1
Прокудский сельский совет	10	7	1	-	3
Дупленский сельский совет	2	1	-	-	1
Краснотальский сельский совет	3	2	-	-	1
Кремлёвский сельский совет	2	1	-	-	1
Крутологовский сельский совет	3	1	-	-	2
Леснополянский сельский совет	2	1	-	-	1
Новомихайловский сельский совет	2	1	-	-	1
Овчинниковский сельский совет	2	1	-	-	1
Поварёнский сельский совет	2	1	-	-	1
Совхозный сельский совет	7	4	-	-	3
Федосихинский сельский совет	2	1	-	-	1
Целинный сельский совет	6	4	-	-	2
Чистопольский сельский совет	4	2	-	-	2
Шагаловский сельский совет	2	1	-	-	1
Итого:	60	32	2	1	25

Спортивные объекты						
Наименование городского, сельского поселения	Количество спортивных сооружений, ед.	в том числе				
		Спорт комплексы	стадионы	бассейны	спортзалы, вкл. школьные и дошкольные	хоккейные коробки
р.п. Коченево	13	1	1	-	9	2
р.п. Чик	5	1	-	-	3	1
Прокудский сельский совет	7	1	-	-	5	1
Дупленский сельский совет	2	-	-	-	1	1
Краснотальский сельский совет	1	-	-	-	1	-
Кремлёвский сельский совет	2	-	1	-	1	-
Крутологовский сельский совет	1	-	-	-	1	-
Леснополянский сельский совет	2	-	-	-	1	1
Новомихайловский сельский совет	1	-	-	-	1	-
Овчинниковский сельский совет	1	-	-	-	1	-
Поварёнский сельский совет	2	-	-	-	2	-
Совхозный сельский совет	2	-	-	-	2	-
Федосихинский сельский совет	1	-	-	-	1	-
Целинный сельский совет	2	-	-	-	2	-
Чистопольский сельский совет	3	-	-	-	2	1
Шагаловский сельский совет	1	-	-	-	1	-



ИТОГО	46	3	2	-	34	7
--------------	-----------	----------	----------	----------	-----------	----------

6. Инженерно-коммунальная инфраструктура

Наименование городского/сельского поселения	Наименование обслуживающей организации	Проектная мощность	Свободная мощность
Водоснабжение (куб.м/ч)			
р.п. Коченево	МУП «ЖКХ Коченево»	81	10
	<i>ФГБУ «ЦЖКУ» МИНОБОРОНЫ РОССИИ</i>	46	0
Дупленский сельсовет	МУП Коченевского района «Единый расчетный центр»	10	9
Краснотальский сельсовет	МУП Коченевского района «Единый расчетный центр»	20	15
Кремлевский сельсовет	МУП Коченевского района «Единый расчетный центр»	46	22
Крутологовский сельсовет	МУП Коченевского района «Единый расчетный центр»	30	8,81
Леснополянский сельсовет	МУП Коченевского района «Единый расчетный центр»	36	3,91
Новомихайловский сельсовет	МУП Коченевского района «Единый расчетный центр»	34	0
Овчинниковский сельсовет	МУП Коченевского района «Единый расчетный центр»	22	6
Поваренский сельсовет	МУП Коченевского района «Единый расчетный центр»	40	8,2
Прокудский сельсовет	МУП Коченевского района «Единый расчетный центр», АО «Птицефабрика имени 50-летия СССР»	319	40
Совхозный сельсовет	МУП Коченевского района «Единый расчетный центр»	37,8	13,15
	ФГКУ «Сибирский спасательный центр МЧС России»	15	0
Федосихинский сельсовет	МУП Коченевского района «Единый расчетный центр»	20	3,79
Целинный сельсовет	МУП Коченевского района «Единый расчетный центр»	64	12,11
р.п. Чик	МУП «Чикское ППЖКХ»	170	32,43
Чистопольский сельсовет	МУП «Чистопольский комхоз»	40	6,4
Шагаловский сельсовет	МУП Коченевского района «Единый расчетный центр»	46	5,3
Водоотведение (куб.м/ч)			
р.п. Коченево	МУП «ЖКХ Коченево»	225	18



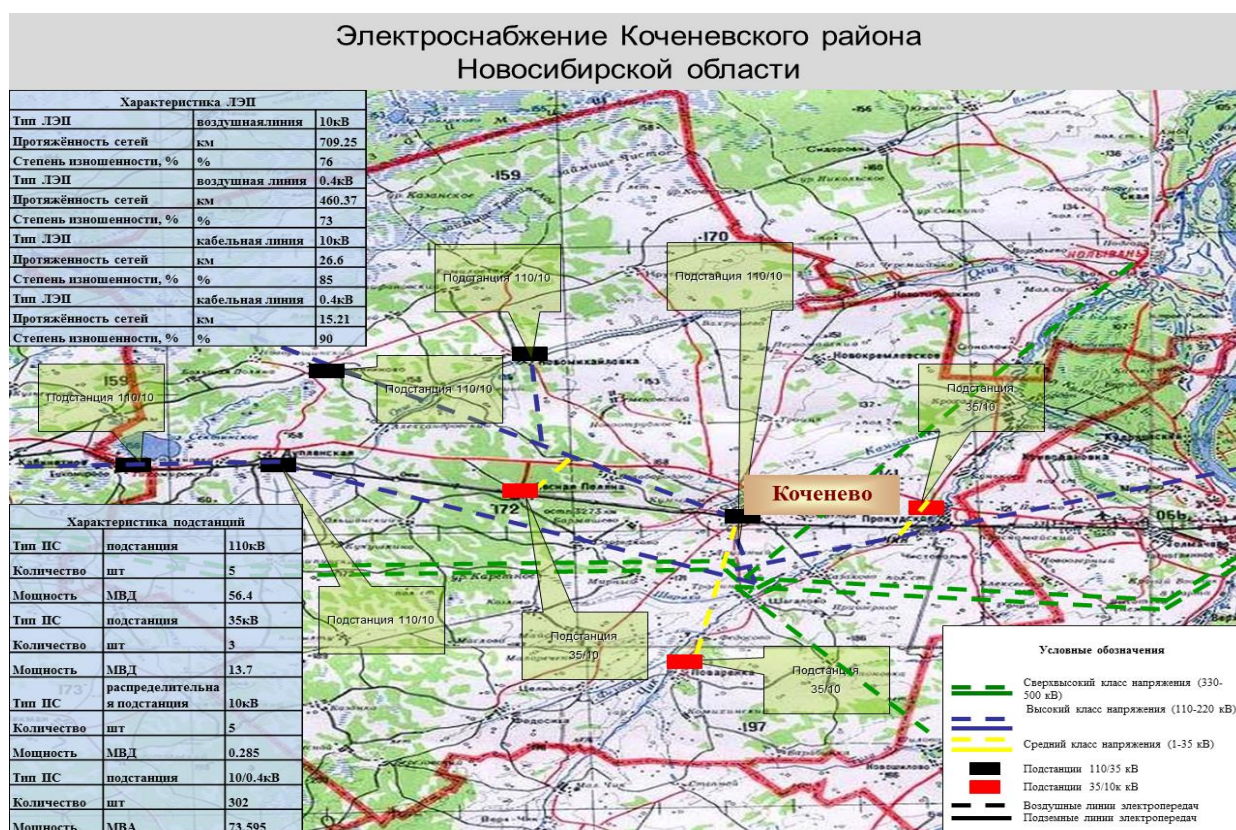
Инвестиционный паспорт Коченевского района

Кремлевский сельсовет	МУП Коченевского района «Единый расчетный центр»	0	0
Крутологовский сельсовет	МУП Коченевского района «Единый расчетный центр»	0	0
Леснополянский сельсовет	МУП Коченевского района «Единый расчетный центр»	0	0
Новомихайловский сельсовет	МУП Коченевского района «Единый расчетный центр»	0	0
Овчинниковский сельсовет	МУП Коченевского района «Единый расчетный центр»	0	0
Поваренский сельсовет	МУП Коченевского района «Единый расчетный центр»	0	0
Прокудский сельсовет	МУП Коченевского района «Единый расчетный центр»	0	0
Совхозный сельсовет	МУП Коченевского района «Единый расчетный центр»	0	0
Федосихинский сельсовет	МУП Коченевского района «Единый расчетный центр»	0	0
Целинный сельсовет	МУП Коченевского района «Единый расчетный центр»	0	0
р.п. Чик	МУП «Чикское ППЖКХ»	29,16	0
Чистопольский сельсовет	МУП «Чистопольский комхоз»	0	0
Шагаловский сельсовет	МУП Коченевского района «Единый расчетный центр»	0	0
Теплоснабжение (Гкал/ч)			
р.п. Коченево	МУП «ЖКХ Коченево»	26,28	12,5
	ФГБУ «ЦЖКУ» МИНОБОРОНЫ РОССИИ		0
Кремлевский сельсовет	МУП Коченевского района «Единый расчетный центр»	5	4,2
Крутологовский сельсовет	МУП Коченевского района «Единый расчетный центр»	1,0	0,5
Леснополянский сельсовет	МУП Коченевского района «Единый расчетный центр»	1,4	1,2
Новомихайловский сельсовет	МУП Коченевского района «Единый расчетный центр»	3	2
Овчинниковский сельсовет	МУП Коченевского района «Единый расчетный центр»	0,6	0,4
Поваренский сельсовет	МУП Коченевского района «Единый расчетный центр»	4,6	1
Прокудский сельсовет	МУП Коченевского района «Единый расчетный центр»	0,4	0
	АО «Птицефабрика имени 50-летия СССР»	70	0
Совхозный сельсовет	МУП Коченевского района «Единый расчетный центр»	2,4	2,1
	ФГКУ «Сибирский спасательный	4,83	0



Инвестиционный паспорт Коченевского района

	<i>центр МЧС России»</i>		
Федосихинский сельсовет	МУП Коченевского района «Единый расчетный центр»	1,8	1,6
Целинный сельсовет	МУП Коченевского района «Единый расчетный центр»	3,59	2,2
р.п. Чик	МУП «Чикское ППЖКХ»	9,3	0
Чистопольский сельсовет	МУП «Чистопольский комхоз»	6	0
Шагаловский сельсовет	МУП Коченевского района «Единый расчетный центр»	3,2	2,8
Газоснабжение (куб. м/ч)			
р.п. Коченево	ООО «Новосибирскоблгаз»	12 690	2 970
Прокудский сельсовет (с. Прокудское)	ООО «Новосибирскоблгаз»	10 109	5 500
Чистопольский сельсовет (С. Речник, с. Чистополье)	ООО «Новосибирскоблгаз»	3 300	2 600
р.п. Чик	ООО «Новосибирскоблгаз»	3 222	2 400



Обслуживанием сетей электроснабжения в районе занимается Коченёвский участок филиала «Чулымские электрические сети» АО «Региональные электрические сети».

Общая протяжённость линий высокого напряжения по району – 1 693,1 км, в том числе:

ВЛ 0,4 кВ – 606 км

ВЛ 10 кВ – 835 км



Информация о тарифах на коммунальные услуги

Коммунальные услуги	Ед. изм	Стоимость за единицу, руб.		Действующие тарифы на присоединение к сети
		Для физических лиц	Для юридических лиц	
Электроснабжение				
р.п. Коченево	кВт	3,08	5,6	Департаментом по тарифам НСО рассчитывается индивидуальная стоимость на объект присоединения
Кремлевский сельсовет	кВт	2,46	5,6	
Крутологовский сельсовет	кВт	2,46	5,6	
Леснополянский сельсовет	кВт	2,46	5,6	
Новомихайловский сельсовет	кВт	2,46	5,6	
Овчинниковский сельсовет	кВт	2,46	5,6	
Поваренский сельсовет	кВт	2,46	5,6	
Прокудский сельсовет	кВт	2,46	5,6	
Совхозный сельсовет	кВт	2,46	5,6	
Федосихинский сельсовет	кВт	2,46	5,6	
Целинный сельсовет	кВт	2,46	5,6	
р.п. Чик	кВт	3,08	5,6	
Чистопольский сельсовет	кВт	2,46	5,6	
Шагаловский сельсовет	кВт	2,46	5,6	
Водоснабжение				
р.п. Коченево				На подключаемую нагрузку 8,262 тыс.руб./м3, на протяженность сетей 485,2 тыс.руб/км
<i>МУП «ЖКХ-Коченево»</i>	Куб.м	33,52	33,52	
<i>МУП «ЖКХ-Коченево» (объекты потребления по ул.Восточная, ул.Ипподромская, ул.Юбилейная)</i>	Куб.м	24,95	24,95	
<i>ФГБУ «ЦЖКУ» МИНОБОРОНЫ РОССИИ (кот. № 179)</i>	Куб.м	23,03	19,19	Департаментом по тарифам НСО рассчитывается индивидуальная стоимость на объект присоединения
Кремлевский сельсовет МУП Коченевского района «Единый расчетный центр»	Куб.м	29,89	29,89	
Крутологовский сельсовет МУП Коченевского района «Единый расчетный центр»	Куб.м	29,89	29,89	
Леснополянский сельсовет МУП Коченевского района «Единый расчетный центр»	Куб.м	19,28	19,28	
Новомихайловский сельсовет МУП Коченевского района «Единый расчетный центр»	Куб.м	29,89	29,89	



Инвестиционный паспорт Коченевского района

центр»				
Овчинниковский сельсовет МУП Коченевского района «Единый расчетный центр»	Куб.м	19,74	19,74	
Поваренский сельсовет МУП Коченевского района «Единый расчетный центр»	Куб.м	28,82	28,82	
Прокудский сельсовет		21,56	21,56	
Прокудский сельсовет МУП Коченевского района «Единый расчетный центр»	Куб.м	24,11	24,11	
АО «Птицефабрика имени 50-летия СССР»	Куб.м			
Совхозный сельсовет		29,02	29,02	
Совхозный сельсовет МУП Коченевского района «Единый расчетный центр»	Куб.м		12,74	
ФГКУ «Сибирский спасательный центр МЧС России»	Куб.м			
Федосихинский сельсовет МУП Коченевского района «Единый расчетный центр»	Куб.м	29,02	29,02	
Целинный сельсовет МУП Коченевского района «Единый расчетный центр»	Куб.м	28,38	23,65	
р.п. Чик МУП "Чикское ППЖКХ"	Куб.м	19,11	19,11	
Чистопольский сельсовет МУП «Чикское ППЖКХ»	Куб.м	27,5	27,5	
Шагаловский сельсовет МУП Коченевского района «Единый расчетный центр»	Куб.м	22,10	18,42	
Дупленский сельсовет МУП Коченевского района «Единый расчетный центр»	Куб.м	32,57	32,57	
Краснотальский сельсовет МУП Коченевского района «Единый расчетный центр»	Куб.м	32,57	32,57	
Водоотведение				
р.п. Коченево				Департаментом по тарифам НСО рассчитывается индивидуальная стоимость на объект присоединения
МУП «ЖКХ-Коченево»	Куб.м	20,71	20,71	
МУП «ЖКХ-Коченево» (ул.Восточная, ул.ипподромская, ул.Юбилейная)	Куб.м	22,92	22,92	
ФГБУ «ЦЖКУ» МИНОБОРОНЫ РОССИИ (кот. № 179) «Новосибирский»	Куб.м	13,30	11,08	
р.п. Чик	Куб.м	23,71	19,76	
Прокудский сельсовет				
АО «Птицефабрика имени 50-летия СССР»	Куб.м		12,74	
МУП Коченевского района «Единый расчетный центр»	Куб.м	16,52	16,52	
Совхозный сельсовет ФГКУ «Сибирский спасательный центр МЧС России»	Куб.м	32,45	27,04	
Газоснабжение				



Инвестиционный паспорт Коченевского района

р.п. Коченево	Куб.м	5,820	6,21	42358,0
Прокудский сельсовет	Куб.м	5,820	6,21	42358,0
р.п. Чик	Куб.м	5,820	6,21	42358,0
Чистопольский сельсовет	Куб.м	5,820	6,21	42358,0
Теплоснабжение				
р.п. Коченево	Гкал/ч			Департаментом по тарифам НСО рассчитывается индивидуальная стоимость на объект при соединении 1708,27 1811,38
<i>МУП "ЖКХ-Коченёво" (в системе теплоснабжения от газовых котельных ул. Тимирязева, ул. Восточная)</i>	Гкал/ч	2120,77	2120,77	
<i>МУП "ЖКХ-Коченёво"</i>	Гкал/ч	2240,99	2240,99	
<i>МУП «ЖКХ-Коченево» (в системе теплоснабжения от котельной «Антошка» по ул. Юбилейная)</i>	Гкал/ч	2120,77	2120,77	
<i>ФГБУ "ЦЖКУ" МИНОБОРОНЫ РОССИИ (кот. № 179)</i>	Гкал/ч	2156,51		
<i>ООО «Коченевская агропромхимия»</i>	Гкал/ч	с 01.01.2020 организация перешла на нерегулируемые договорные отношения		
<i>Новосибирский территориальный участок Западно-Сибирской дирекции по теплоснабжению – филиала «ОАО РЖД»</i>	Гкал/ч	1799,50	1499,58	
<i>Кремлевский сельсовет МУП Коченевского района «Единый расчетный центр»</i>	Гкал/ч	1905,53		
<i>Крутологовский сельсовет МУП Коченевского района «Единый расчетный центр»</i>	Гкал/ч	2224,55	2224,55	
<i>Леснополянский сельсовет МУП Коченевского района «Единый расчетный центр»</i>	Гкал/ч	от 15.09.2020 № 212-ТЭ с 01.09.2020 организация перешла на нерегулируемые договорные отношения		
<i>Новомихайловский сельсовет МУП Коченевского района «Единый расчетный центр»</i>	Гкал/ч	2019,71	2019,71	
<i>Овчинниковский сельсовет МУП Коченевского района «Единый расчетный центр»</i>	Гкал/ч	2451,61	2451,61	



Инвестиционный паспорт Коченевского района

центр»				
Поваренский сельсовет МУП Коченевского района «Единый расчетный центр»	Гкал/ч	1897,58	1897,58	
Прокудский сельсовет				
Прокудский сельсовет МУП Коченевского района «Единый расчетный центр»	Гкал/ч	2064,24	2064,24	
АО "ПРОДО Птицефабрика Чикская"	Гкал/ч		999,32	
МУП Коченевскогорайона «Единый расчетный центр» (АО «Продо птицефабрика Чикская») перепродажа	Гкал/ч	1421,82	1421,82	
Новосибирский территориальный участок Западно-Сибирской дирекции по тепловодоснабжению - структурного подразделения Центральной дирекции по тепловодоснабжению - филиала ОАО «РЖД» (деревня Чик, село Прокудское)	Гкал/ч	1799,5	1499,58	
Совхозный сельсовет				
Совхозный сельсовет МУП Коченевского района «Единый расчетный центр»	Гкал/ч	2275,67	2275,67	
ФГКУ"СИБИРСКИЙ СЦ МЧС РОССИИ"	Гкал/ч	2106,15	2106,15	
Федосихинский сельсовет МУП Коченевского района «Единый расчетный центр»	Гкал/ч	2002,06	2002,06	
Целинный сельсовет МУП Коченевского района «Единый расчетный центр»	Гкал/ч	2117,96	2117,96	
Вывоз твердых бытовых отходов				
ООО «Экология-Новосибирск»	Куб.м	462,48	462,48	
Размещение ТКО				
с. Прокудское ООО "Водолей"	Куб.м	588,34	588,34	

7. Транспортная инфраструктура и связь

Транспортная инфраструктура

Общая протяжённость автомобильных дорог в районе – 846,3 км., в том числе:

- федерального значения – 109,7 км.;
- территориального значения – 304,3 км.;
- дорог муниципальных образований – 432,3 км, (в т.ч. дороги администрации района – 86,7 км).

Из общих дорог, дороги с твердым покрытием (асфальтовым и щебеночным покрытием) – 655,6 км., их доля в общей протяжённости – 75,1%.



Инвестиционный паспорт Коченевского района

Коченёвский район имеет налаженное транспортное сообщение с районами – Колыванским, Чулымским, Ордынским и Новосибирским.

Административный центр – р.п. Коченёво расположен по линии Западно-Сибирской железной дороги.

Автовокзал расположен единым комплексом с железнодорожным вокзалом в р.п. Коченёво.

Количество станций, через которое проходит пригородное сообщение с областным центром, насчитывает 12 единиц (населённых пунктов). Время движения в пути по железной дороге от районного центра до Новосибирск – Главный составляет 1 час 12 мин.

Железнодорожные вокзалы имеются в двух крупных населённых пунктах – р.п. Коченёво и р.п. Чик. На остальных станциях – остановочные платформы.

Через район проходит федеральная автотрасса Р – 254 «Иртыш». Расстояние от областного центра г. Новосибирска до р.п. Коченёво – 60 км., время в пути 1 час – 1 час 15 минут.

В связи с вводом в эксплуатацию второго пускового комплекса строительства и реконструкции автомобильной дороги Р-254 «Иртыш» на участке км 1392 – км 1422 изменена схема выезда (въезда) на федеральную трассу Р-254 «Иртыш» из р.п. Коченево.

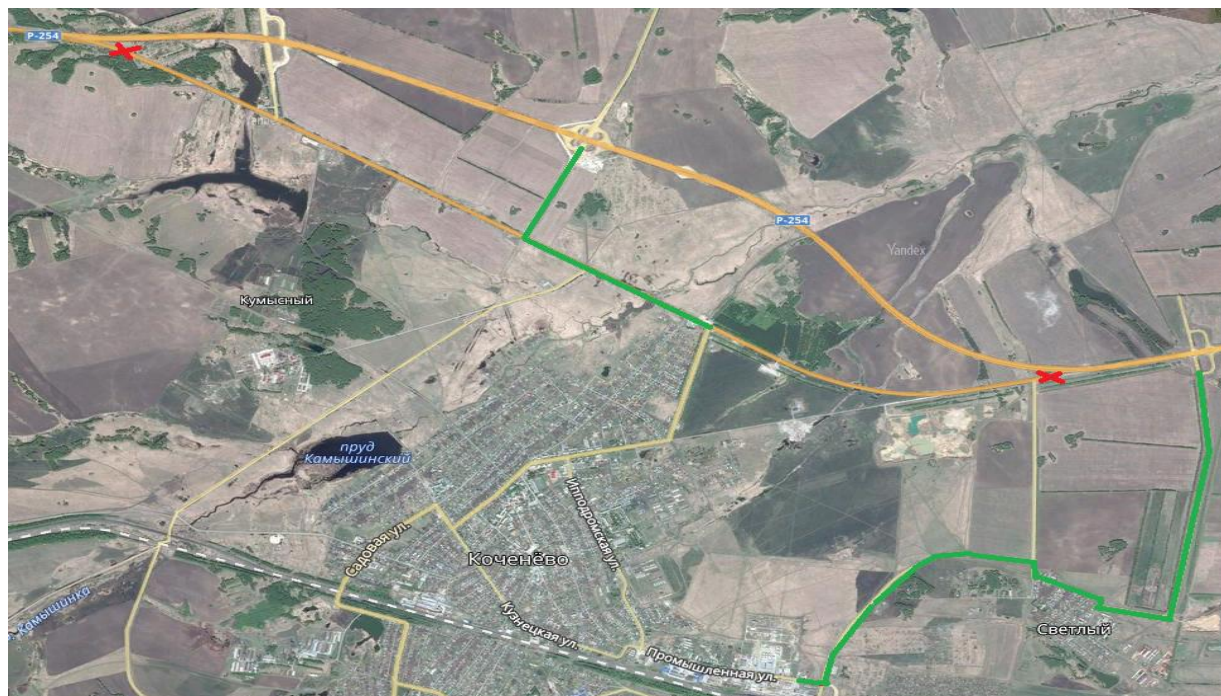
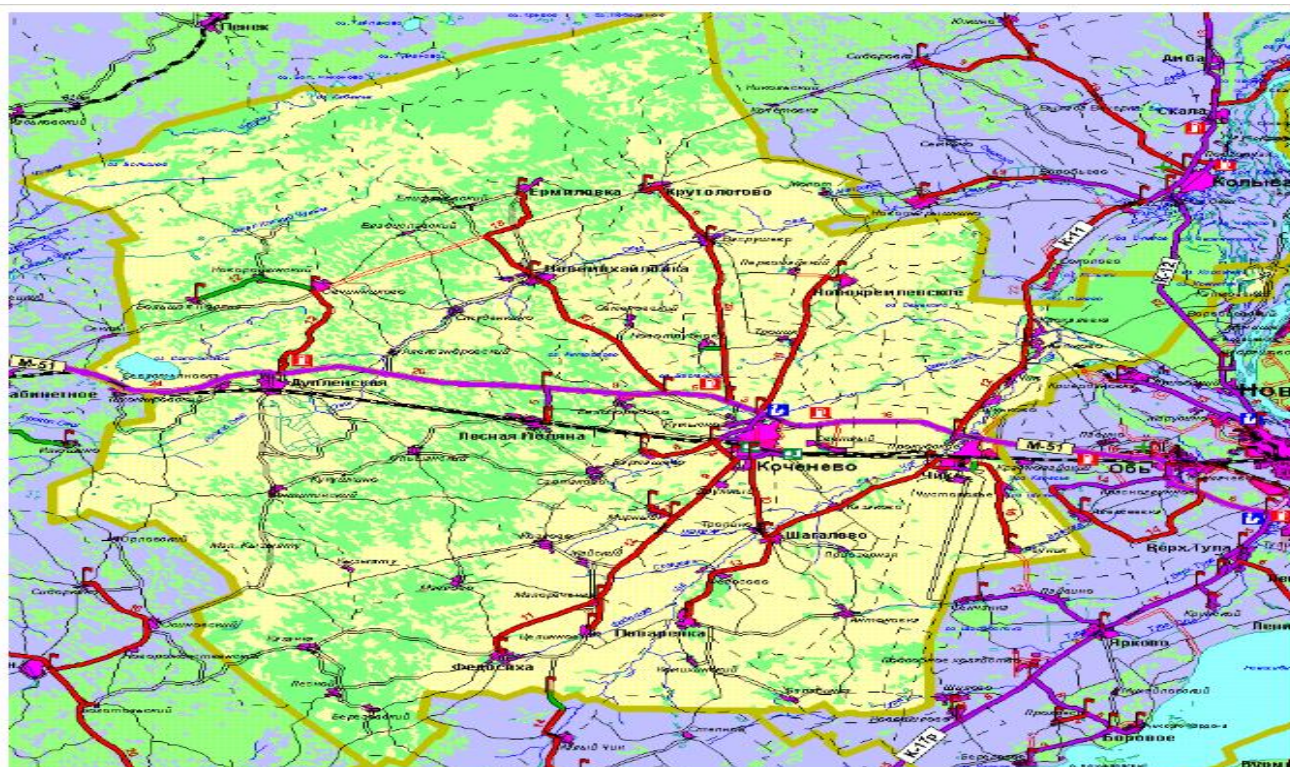


Схема автомобильных дорог, железнодорожных путей на территории Коченевского района.



Инвестиционный паспорт Коченевского района



Удаленность и время пути на основных маршрутах Коченевского района

Маршрут	Удалённость от соседних районных центров, км	Время в пути на автотранспорте, час	Время в пути на ж/д транспорте, час
Коченёво – Чулым	90	1-1,5	1 час 17 мин.
Коченёво – Колывань	52	1	-
Коченёво – Ордынское	130	2	-
Коченёво – Новосибирск	60	1	1 час 12 мин.

Все населённые пункты района имеют транспортную доступность с районным центром Коченёво и далее с областным центром. Вместе с тем, ряд поселений не имеют регулярного автобусного или железнодорожного сообщения с административным центром района.

Логистических центров на территории района нет.

Связь и Интернет

Основная телекоммуникационная сеть района – предприятие связи (филиал ОАО «Ростелеком»), занимающееся обслуживанием кабельной линии связи между Москвой и Новосибирском.

На территории Коченёвского района расположено предприятие «Глобал Стар», обеспечивающее мобильную космическую связь. На предприятии уста-



новлено уникальнейшее оборудование, позволяющее нашей стране полноправно участвовать в мировой коммуникационной системе.

Всего в России таких станций три — в пригородах Москвы (г. Павловский Посад), Новосибирска (р.п. Коченево) и Хабаровска (п. Князе-Волконское). Наша (Коченёвская) станция охватывает территорию от Урала до самого Байкала.

Поставкой услуг сотовой связи занимаются компании: МТС, Билайн, Мегафон, ТЕЛЕ 2.

На территории района население, органы управления и промышленные объекты обеспечиваются услугами связи и информатизации в достаточном объёме и хорошего качества.

Почтовые услуги на территории района оказывает Отделение почтовой связи Краснообского почтамта ОСП УФПС НСО ФО ФГУП «Почта России».

8. Инвестиционная привлекательность

8.1. Конкурентные преимущества

Коченёвский район обладает конкурентным преимуществом в силу своего экономико-географического положения:

- приближённость к областному центру;
- наличие железной дороги и автомагистрали «Иртыш»;
- наличие свободных земельных участков;
- подключение к газопроводу;
- природоресурсный, трудовой, производственный потенциал;
- прекрасные условия для развития сельского хозяйства;
- наличие плодородных земель;

Все это увеличивает привлекательность района в части инвестиционной политики, как хозяйствующих субъектов, так и бизнес - сообществ. А также способствует развитию крупных сельскохозяйственных предприятий по производству зерна, молока, мяса.

Территория района привлекательна для занятия любительской рыбалкой и охотой, а также для развития бизнеса в направлении охотничьих хозяйств. Из крупных представителей животного мира обитают лось, косуля. Много лисиц, заяц - беляка. Из птиц – утки, перепел, тетерев, куропатки.

Речная сеть района представлена двумя наиболее крупными реками (Оёш и Чик) несколькими реками поменьше (Камышенка, Власиха, Федосиха, Шариха). Природа создала благоприятные условия для развития рыбного хозяйства.

Имеются запасы полезных ископаемых торфа, сапропели, глины, песка.

В районе все более активно реализуется инвестиционный потенциал по направлению строительство. Строятся производственные объекты и объекты



соцкультбыта, активно развивается индивидуальное строительство. С ростом экономического потенциала растет и инвестиционная привлекательность района.

1. Выгодное географическое расположение района, находящегося в непосредственной близости от региональной трассы Новосибирск-Томск, а также от Северного объезда г. Новосибирска, соединяющего федеральные трассы М51 и М53 «Иртыш».

2. Близость областного центра – г. Новосибирска.

4. Крупные поселения района входят в Новосибирскую агломерацию.

5. Наличие природных ресурсов и климатических условий средней полосы России.

7. Высокий процент дорог с твердым покрытием.

8. Наличие свободных земель сельскохозяйственного назначения.

9. Наличие трудовых ресурсов.

10. Район газифицируется.

8.2. Точки роста района

Основными точками роста Коченевского района являются:

- развитие приоритетных отраслей экономики;
- реализация крупных инвестиционных проектов

1. Развитие приоритетных отраслей экономики

Комплексная застройка территории:

- разработка стратегии застройки территории;
- согласование стратегии застройки с общественностью;
- проведение мероприятий по привлечению потенциальных застройщиков;
- отбор проектов застройки;
- проведение мероприятий по привлечению жителей Новосибирской области к инвестированию в строительство;
- контроль за реализацией проектов застройки.

На сегодняшний момент ведется строительство многоэтажных жилых домов в р.п. Чик.

Газификация района:

- участие в целевых программах по газификации;
- реализация программы газификации в населенных пунктах района;
- привлечение компаний, осуществляющих монтаж и обслуживание газового оборудования к составлению проектов газификации объектов;
- отбор проектов, выбор оптимальной схемы газификации;
- контроль за реализацией проектов газификации.

Развитие сельскохозяйственного производства:



- развитие мясного животноводства в малых формах хозяйствования;
- содействие предприятиям в получении господдержки при приобретении сельскохозяйственной техники.

Развитие заготовительной деятельности:

- организация закупа продукции, произведенной в личных подсобных хозяйствах, позволит увеличить поголовье скота и птицы, обеспечить занятость населения и повысить уровень доходов населения.

Развитие малого и среднего перерабатывающего производства:

- содействие субъектам малого и среднего предпринимательства в привлечении финансовых ресурсов для осуществления предпринимательской деятельности;
- содействие продвижению на рынок переработанной сельскохозяйственной и дикорастущей продукции.

Развитие туризма, организация активного отдыха:

- инвентаризация ресурсов (земли, имущество), пригодных к использованию в целях развития отрасли;
- проведение отбора инвестиционных предложений и проектов;
- подготовка информационных буклетов с освещением достопримечательностей района;
- содействие в организации кемпингов, гостиниц, туристических баз.

Развитие промышленного сектора

Развитие промышленных производств обеспечит привлечение инвестиций и в сопутствующие отрасли: дорожное строительство, грузовые перевозки.

Одной из основных «точек роста» экономического потенциала района является дальнейшее развитие завода по нефтепереработке.

ООО «ВПК-Ойл» зарегистрировано 28 ноября 2005 года владеет нефтеперерабатывающим заводом, расположенным в р.п. Коченево, Новосибирской области. В 2023 году объем переработки нефти составил более 500 тонн.

Свою производственную деятельность продолжают развивать предприятия среднего и малого бизнеса: ООО «Новосибирская металлообрабатывающая компания», ООО «Молкомбинат Коченевский» и др.

Деятельность предприятий, безусловно, улучшает инвестиционную привлекательность района.

2. Реализация крупных инвестиционных проектов

В Коченевском районе продолжают свое развитие крупные инвестиционные проекты, в частности продолжает реконструкцию ООО «ВПК-Ойл».

8.3. Реестр инвестиционных проектов

Инициатор проекта	Наименование проекта	Сфера реализации проекта	Период реализации проекта	Место расположения проекта	Стадия реализации проекта	Объем инвестиций, тыс. рублей			Социальная эффективность проекта (например: создание новых рабочих мест, шт.)
						планируемый на весь срок реализации проекта	фактический		
							нарастающим итогом с начала отчетного года	нарастающим итогом с начала реализации проекта	
Реализуемые									
ООО «ВПК-ОЙЛ»	Реконструкция нефтеперерабатывающего производства	производство	2012-2024	р.п. Коченово	Ведется строительство	X	X	X	Увеличение налоговых поступлений в бюджеты всех уровней, создание новых рабочих мест
ООО «ВПК-Ойл»	Очистные сооружения промливневой канализации от объектов ООО "ВПК - ОЙЛ" до водного объекта (приток р.	производство	2022-2024	р.п. Коченово	Введена в эксплуатацию 1 очередь. Пусконаладочные работы 2 оче-	760 359	9 463	666 652	Создание новых рабочих мест - 14



Инвестиционный паспорт Коченевского района

	Камышенка) в р.п. Коченево Новосибирской области, входящего в состав проекта "Установка гидроочистки прямогонного дизельного топлива мощностью 300000 тонн/год, установка получения водорода и объекты общезаводского хозяйства				реди				
ООО «Коченевский молкомбинат»	Строительство комплекса по переработке молока	Производство	2022-2025	р.п. Коченево	Ведется строительство	X	X	X	Создание новых рабочих мест, улучшение условий труда
ООО «Атранс логистика»	Развитие производства, строительство производственно-промышленной	Транспортные услуги, перевозки	2022-2024	р.п. Коченево	Ведется строительство	X	X	X	Создание новых рабочих мест



Инвестиционный паспорт Коченевского района

	площадки								
Яремчук П.П.	Строительство Торгового центра «Союз»	Торговая деятельность	2018-2023	р.п. Коченево	Ведется строительство (внутренняя отделка)	X	X	X	Увеличение торговых площадей, дополнительные рабочие места
Бекенбаева А.Т.	Строительство магазина р.п. Коченево ул. Победы	Торговая деятельность	2022-2024	р.п. Коченево	Установка каркаса здания	X	X	X	Увеличение торговых площадей, дополнительные рабочие места
ООО «Агросиб»	Силосы для хранения зерна общей емкостью 9267 т, на территории р. п. Коченево	Растениеводство	2022-2023	р.п. Коченево	Выполнение строительных работ (установка каркаса здания)	X	X	X	Улучшение условий хранения продукции
ООО «НМК»	Строительство литейного цеха	Производство	08.11.21-31.12.24	р.п. Коченево	Строительство завершено	X	X	X	Создание новых рабочих мест, улучшение условий труда
ООО «НМК»	Строительство складов	Производство	08.11.21-31.12.24	Р.п.Коченево	Ведется строительство	130	121	121	Создание новых рабочих мест, улучшение



Инвестиционный паспорт Кочневского района

									условий труда
ООО «НМК»	Реконструкция здания мастерской, Южная, 23, Строительство административно-бытовых помещений, газовой котельной, производственного цеха, складов	производство	С 09.10.2019 по 30.10.2022	р.п. Кочнево	Реконструкция здания мастерской, Южная, 23	130000	103	126609	Повышение профессионального статуса компании, создание новых рабочих мест, улучшение условий труда
ООО «НМК»	Строительство литейного цеха, покупка и монтаж оборудования (производство литейной продукции)	производство	С 08.11.2021 по 31.12.2024	р.п. Кочнево	Закупка оборудования и оснастки в литейный цех. Строительство цеха по механической обработке чугуновых изделий	382000	10791	222829	Повышение профессионального статуса компании, создание новых рабочих мест
ООО «НМК»	Строительство токарного участка (новое здание на	производство	С 26.06.2023 по	р.п. Кочнево	Строительство здания, закупка и		12955	47042	Создание новых рабо-



Инвестиционный паспорт Коченевского района

	территории завода)		30.06.2024г		монтаж оборудования				чих мест
Администрация Коченевского района	Строительство парка семейного отдыха в р.п. Коченево	Строительство	2022-2024	рп Коченево	3 этап благоустройства	23 130,07	23 130,1	23 130,1	Повышение благоустройства поселка
Администрация Коченевского района	Строительство комплекса объектов по водоочистке и водоподготовке в р.п. Коченево	Строительство	2022-2024	рп Коченево	Завершение строительных работ	468 870,59	560870,0	560870,0	Улучшение качества воды
Администрация Коченевского района	Строительство 13-ти квартирного жилого дома в муниципальную собственность с дальнейшим предоставлением по договорам найма специализированного жилого помещения детям-сиротам и детям, оставшимся без попечения родителей, лицам из числа детей-сирот и детей, оставшихся без	Строительство	2022-2023	р.п. Коченево	Строительство завершено	41 234,0	41234,0	41234,0	Улучшение жилищных условий социально-незащищенных слоев населения



Инвестиционный паспорт Коченевского района

	попечения родителей на территории Коченевского района Новосибирской области								
Администрация Коченевского района	Пристройка к зданию МКОУ «Чикская СОШ № 7»: корпуса	Строительство	2022-2024	рп Чик	Ведется строительство	649 000,0	300 909	300 909	Улучшение условий для обучающихся
Администрация Коченевского района	Строительство 6-ти квартирному дома блокированной жилой застройки в муниципальную собственность с дальнейшим предоставлением по договорам найма специализированного жилого помещения детям-сиротам и детям, оставшимся без попечения родителей, лицам из числа детей-сирот и детей, оставшихся без попечения родителей на террито-	Строительство	2022-2023	рп Коченев	Строительство завершено	14 189	14189	14189	Улучшений жилищных условий социально-незащищенных слоев населения



Инвестиционный паспорт Коченевского района

	рии Коченевского района								
Администрация Коченевского района	Ремонт кровли СДК с.Катково	Ремонт	2023	с. Катково	Работы завершены	6 154,7	6154,7	6154,7	Повышение безопасности
Администрация Коченевского района	Ремонт кровли Целинной СОШ	Ремонт	2023	с. Целинное	Работы завершены				Повышение безопасности
АО "Птицефабрика Чикская"	Реконструкция комбикормового завода	Строительство	2023	Р.п.Чик	Строительство завершено	617970,0	617970,0	617970,0	Создание новых рабочих мест, улучшение условий труда
АО "Птицефабрика Чикская"	Модернизация цеха по переработке мяса	Строительство	2023	Р.п.Чик	Строительство завершено	10000,0	10000,0	10000,0	Создание новых рабочих мест, улучшение условий труда
АО "Птицефабрика Чикская"	Реконструкция нейтрализованного яйцесклада	Строительство	2023	Р.п.Чик	Строительство завершено	335000,0	335000,0	335000,0	Создание новых рабочих мест, улучшение условий труда
АО "Птицефабрика Чик-	реконструкция	Строительство	2023	Р.п.Чик	Строительство завер-	165000,0	165000,0	165000,0	Создание новых рабо-



Инвестиционный паспорт Коченевского района

ская"	пометохранилища				шено				чих мест, улучшение условий труда
Администрация Коченевского района	Капитальный ремонт детского сада №3 Солнышко р.п. Коченево	Ремонт	2023	рп Коченево	Работы завершены	6 372,0	6 372,0	6372,0	Повышение безопасности, улучшение внешнего вида школы
Планируемые к реализации									
Администрация района, Администрация Новосибирской области	Строительство ФАП в п.Светлый	Строительство	2024	п.Светлый	Подготовка к строительству	20600	X	X	Повышение доступности предоставления медицинского обслуживания
Администрация района, Администрация Новосибирской области	Строительство скважины и модульной станции п. Кумысный	Строительство	2024-2025	п. Кумысный	Подготовка к строительству	X	X	X	Повышение доступности и качества воды
Администрация района, Администрация Новосибирской области	Строительство бассейна в р.п.Коченево	Строительство	2024-2026	р.п. Коченево	Разработка ПСД	X	X	X	Повышение уровня доступности услуг в области спорта

8.4. Инвестиционные предложения (предложения для инвесторов)

№п/п	Предложение	Обоснование		
		наличие источников сырья	инвестиционная ниша (характеристика рынка)	Стоимость и доступность инфраструктуры
1	Строительство кирпичного завода	Природные песчанно-глинистые ресурсы	В районе отсутствуют направление производства кирпичных изделий	Предварительной стоимости нет. Есть возможность подключения к эл/эн.
2	Строительство спортивной базы отдыха в с. Прокудское	Наличие площадки	Оздоровление и отдых жителей и гостей поселения. Аналогичный объект отсутствует в районе. Имеется возможность подключения к системам электроснабжения, водоснабжения	Предварительной стоимости нет.
3	Строительство базы отдыха в р.п. Коченево	Наличие площадки	Оздоровление и отдых жителей и гостей поселения. Аналогичный объект отсутствует в районе. Имеется возможность подключения к системам электроснабжения, водоснабжения	Предварительной стоимости нет.
4	Строительство базы отдыха в Совхозном сельском совете	Наличие площадки	Оздоровление и отдых жителей и гостей поселения. Аналогичный объект отсутствует в районе. Имеется возможность подключения к системам электроснабжения, водоснабжения	Предварительной стоимости нет.
5	Развитие придорожного сервиса	Наличие площадки	В связи с переносом федеральной трассы М-51 Иртыш, возникла необходимость в развитие придорожного сервиса, гостиниц на новых автомобильных развязках	Предварительной стоимости нет.
6	Строительство лыжной базы в р.п. Коченево	Наличие площадки	Оздоровление и отдых жителей и гостей поселения.	Предварительная сметная стоимость 43,038 тыс. руб.
7	Использование прудов для коммерческой рыбалки и промышленного разведения рыбы	Наличие площадки	Вовлечение в хозяйственный оборот природных ресурсов, извлечение прибыли от реализации рыбы и предоставления услуг в сфере активного отдыха	Предварительной стоимости нет.



Инвестиционный паспорт Коченевского района

8	Тепличное хозяйство по выращиванию и переработке овощей	Наличие площадки	В Коченевском районе отсутствуют производители свежих овощей.	Предварительной стоимости нет.
9	Строительство логистического парка	Наличие площадки	Земельный участок граничит с автомобильной дорогой федерального значения, подходит для размещения логистического парка	Предварительной стоимости нет.
10	Строительство завода металлоконструкций и деревообработки	Наличие площадки	Развитие конкуренции в сфере металлоконструкций	Предварительной стоимости нет.

8.5. Недозагруженные производственные мощности

Наименование предприятия	Адрес, контакты (тел, факс, e-mail)	Характеристика незагруженных мощностей	Вид и стоимость использования
-	-	-	-

8.6. Инвестиционные площадки по типу «браунфилд» и «гринфилд»

Анкета инвестиционной площадки № 1 по типу «гринфилд»

География земельного участка/площадки

Место расположения (адрес)	Коченёвский район, р.п. Коченёво, ул. Лермонтова
Численность населенного пункта (человек)	17230
Площадь (га) и размеры (км)	1,8 га
Удалённость от ближайшей грузовой железнодорожной станции (название, км) (с указанием собственника железнодорожного тупика при его наличии)	Станция р.п. Коченёво – 3,0 км
Удалённость от ближайшего аэропорта (название, км)	Толмачево, 40 км
Близлежащие объекты (жилая застройка, промышленные и сельскохозяйственные предприятия с указанием их специализации)	ООО «Ника Фарм»



Инвестиционный паспорт Коченевского района

Основные характеристики земельного участка/площадки

Кадастровый номер <i>(при наличии)</i>	-
Территориальные зоны	Производственная зона (П)
Кадастровая стоимость (руб)	-
Информация по продаже/аренде (Продажа/аренда/продажа и аренда)	Продажа и аренда
Цена реализации за га (руб.)	
Цена аренды за га (руб./год)	
Электрическая мощность (МВт)	
Мощность по газу (куб.м/ч)	-
Мощность водообеспечения (куб.м/ч)	-
Мощность водоотведения (куб.м/ч)	-
Ограничения (ЗОУИТ, СЗЗ, охранные зоны, зоны охраны культурного наследия и др.)	Охранная зона ВЛ 10 кВ № 8 РП Коченево, Зона санитарной охраны скважинного водозабора Общества с ограниченной ответственностью "НИКА-ФАРМ" (0,4 км западнее р.п. Коченево Новосибирской области)
Форма собственности <i>(федеральная, областная, муниципальная, частная)</i>	Неразграниченная государственная
Категория земель <i>(с/х назначения, земли поселения и т. д.)</i>	населенных пунктов
Возможный вид использования <i>(в соответствии с ГП или СТП)</i>	производственная и коммунально-складская зона
Предложения по использованию участка, площадки, объекта	Возможность организации новых производств
Наличие на участке (площадке) объектов <i>(зданий, сооружений и пр., их состояние, площадь, потенциально возможное использование и прочие характеристики)</i>	_____
Глубина залегания грунтовых вод <i>(м)</i>	нет данных

Обеспеченность земельного участка/площадки инженерной и транспортной инфраструктурой

Вид инфраструктуры	Предварительные технические условия (максимальные объёмы ресурсов, виды и т. д.)
--------------------	--



Инвестиционный паспорт Коченевского района

Водоснабжение	Возможность подключения 500 м
Канализация сточных вод	
Электроснабжение	Возможность подключения
Теплоснабжение	
Газоснабжение	Возможность подключения
Подъездные пути, их характеристика (<i>примыкание к участку, расстояние до автомобильной дороги федерального/регионального/местного значения</i>)	На автомобильной дороге на выходе из р.п. Коченёво – асфальтовое покрытие

Схема участка



Контактная информация

Собственник земельного участка/площадки	
Наименование, юридический адрес	Администрация муниципального образования р.п. Коченёво 632640, Коченёвский район, р.п. Коченёво, ул. Октябрьская, 7
Контактное лицо, Ф.И.О. и должность руководителя, телефон, факс, e-mail	Пригода Анатолий Петрович Глава муниципального образования р.п. Коченёво



Инвестиционный паспорт Коченевского района

	Телефон/факс: (38351) 23-080/23-217 E-mail: rpkochienievo@mail.ru
--	--

Анкета инвестиционной площадки № 2 по типу «гринфилд»

География земельного участка/площадки

Место расположения (адрес)	Коченёвский район, р.п.Коченево
Численность населенного пункта (человек)	17230
Площадь (га) и размеры (км)	20 га
Удалённость от ближайшей грузовой железнодорожной станции (название, км) (с указанием собственника железнодорожного тупика при его наличии)	2 км
Удалённость от ближайшего аэропорта (название, км)	Толмачево, 40 км
Близлежащие объекты (жилая застройка, промышленные и сельскохозяйственные предприятия с указанием их специализации)	_____

Основные характеристики земельного участка/площадки

Кадастровый номер (при наличии)	54:11:040159:283 54:11:040159:284
Территориальные зоны	Зона объектов недропользования (НП), Производственная зона (П)
Кадастровая стоимость (руб)	7511145 руб. и 5301094,08 руб.
Информация по продаже/аренде (Продажа/аренда/продажа и аренда)	продажа и аренда
Цена реализации за га (руб.)	
Цена аренды за га (руб./год)	
Электрическая мощность (МВт)	
Мощность по газу (куб.м/ч)	100,0
Мощность водообеспечения (куб.м/ч)	Временно отказано
Мощность водоотведения (куб.м/ч)	Временно отказано
Ограничения (ЗОУИТ, СЗЗ, охранные зоны, зоны охраны культурного наследия и др.)	нет
Форма собственности (федеральная, областная, муниципальная, частная)	Неразграниченная государственная
Категория земель (с/х назначения, земли поселения и т. д.)	Земли населенных пунктов
Возможный вид использования (в соответствии с ГП или СТП)	Зона производственного использования



Инвестиционный паспорт Коченевского района

Предложения по использованию участка, площадки, объекта	организация новых производств
Наличие на участке (площадке) объектов (зданий, сооружений и пр., их состояние, площадь, потенциально возможное использование и прочие характеристики)	Нет
Глубина залегания грунтовых вод (м)	Нет данных

Обеспеченность земельного участка/площадки инженерной и транспортной инфраструктурой

Вид инфраструктуры	Предварительные технические условия (максимальные объёмы ресурсов, виды и т. д.)
Водоснабжение	Временно отказано
Канализация сточных вод	Временно отказано
Электроснабжение	Временно отказано
Теплоснабжение	
Газоснабжение	Возможность подключения
Подъездные пути, их характеристика (примыкание к участку, расстояние до автомобильной дороги федерального/регионального/местного значения)	Грунтовая дорога, выход на асфальтовое покрытие

Контактная информация

Собственник земельного участка/площадки	
Наименование, юридический адрес	Администрация муниципального образования р.п. Коченёво 632640, Коченёвский район, р.п. Коченёво, ул. Октябрьская, 7
Контактное лицо, Ф.И.О. и должность руководителя, телефон, факс, e-mail	Пригода Анатолий Петрович Глава муниципального образования р.п. Коченёво Телефон/факс: (38351) 23-080/23-217 E-mail: rpkochienievo@mail.ru

Схема участка



Инвестиционный паспорт Коченевского района

ПУБЛИЧНАЯ КАДАСТРОВАЯ КАРТА

Участки 55,028616 82,162100

Земельные участки 1

1. 54:11:040159:284
обл. Новосибирская, р-н Коченевский, рп. Коченево, земельный участок расположен в...
[План ЗУ](#) → [План КК](#) → [Поиск в границах объекта](#) →

Информация	Услуги
Тип:	Земельный участок
Кад. номер:	54:11:040159:284
Кад. квартал:	54:11:040159
Статус:	Учтенный
Адрес:	обл. Новосибирская, р-н Коченевский, рп. Коченево, земельный участок расположен в центральной части кадастрового квартала 54:11:040159
Категория земель:	Земли населенных пунктов
Форма собственности:	-
Кадастровая стоимость:	30 321 000,00 руб.
Уточненная площадь:	150 000 кв. м
Разрешенное использование:	-
по документу:	Для разработки карьера
Кадастровый инжинжер:	МУП "Землеустроительное бюро"
Дата постановки на учет:	05.05.2009
Дата изменения сведений в ГКН:	02.09.2015
Дата выгрузки сведений из ГИП:	03.09.2015

Схема участка

Участки 55.026870 82.159968

Земельный участок 54:11:040159:283
обл. Новосибирская, р-н Коченевский, рп. Коченево, земельный участок расположен в центральной части кадастрового квартала 54:11:040159
Для строительства кирпичного завода
[План ЗУ](#) → [План КК](#) → [Создать участок ЖС](#) →

Информация	Услуги
Тип:	Объект недвижимости
Вид:	Земельный участок
Кадастровый номер:	54:11:040159:283
Кадастровый квартал:	54:11:040159
Адрес:	обл. Новосибирская, р-н Коченевский, рп. Коченево, земельный участок расположен в центральной части кадастрового квартала 54:11:040159
Площадь уточненная:	50 000 кв. м
Статус:	Учтенный
Категория земель:	Земли населенных пунктов
Разрешенное использование:	Для строительства кирпичного завода
Форма собственности:	-
Кадастровая стоимость:	7 384 200 руб.
дата определения:	01.01.2021
дата утверждения:	-
дата внесения сведений:	13.01.2022

Анкета инвестиционной площадки № 3 по типу «гринфилд»

География земельного участка/площадки

Место расположения (адрес)

Коченёвский район, МО Дупленский сельсовет



Инвестиционный паспорт Коченевского района

Численность населенного пункта (<i>человек</i>)	1139
Площадь (<i>га</i>) и размеры (<i>км</i>)	160 га
Удалённость от ближайшей грузовой железнодорожной станции (<i>название, км</i>) (с указанием собственника железнодорожного тупика при его наличии)	Станция Дупленская – 3,3 км
Удалённость от ближайшего аэропорта (<i>название, км</i>)	Толмачево, 70 км
Близлежащие объекты (<i>жилая застройка, промышленные и сельскохозяйственные предприятия с указанием их специализации</i>)	Жилая застройка с. Севастьяновка

Основные характеристики земельного участка/площадки

Кадастровый номер (<i>при наличии</i>)	Часть земельного участка 54:11:028101:24
Территориальные зоны	Не установлена
Кадастровая стоимость (руб)	29896796,13
Информация по продаже/аренде (Продажа/аренда/продажа и аренда)	продажа и аренда
Цена реализации за га (руб.)	
Цена аренды за га (руб./год)	
Электрическая мощность (МВт)	
Мощность по газу (куб.м/ч)	Нет действующих сетей газораспределения
Мощность водообеспечения (куб.м/ч)	Предусмотреть путем строительства собственной скважины и обустройства собственной водопроводной сети
Мощность водоотведения (куб.м/ч)	Отсутствуют централизованные канализационные сети
Ограничения (ЗОУИТ, СЗЗ, охранные зоны, зоны охраны культурного наследия и др.)	
Форма собственности (<i>федеральная, областная, муниципальная, частная</i>)	Государственная неразграниченная
Категория земель (<i>с/х назначения, земли поселения и т. д.</i>)	Сельскохозяйственного назначения
Возможный вид использования (<i>в соответствии с ГП или СТП</i>)	Строительство логистического парка



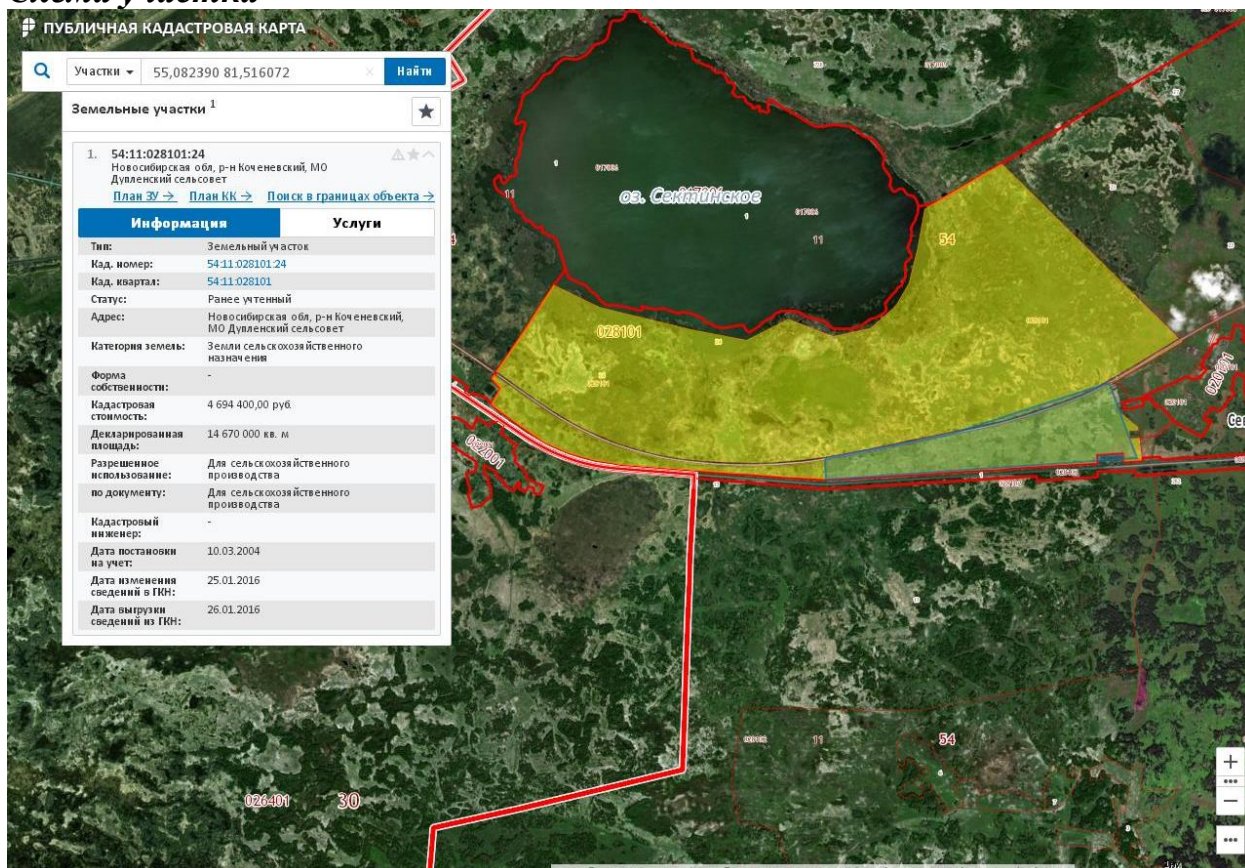
Инвестиционный паспорт Коченевского района

Предложения по использованию участка, площадки, объекта	Строительство логистического парка
Наличие на участке (площадке) объектов (зданий, сооружений и пр., их состояние, площадь, потенциально возможное использование и прочие характеристики)	нет
Глубина залегания грунтовых вод (м)	нет данных

Обеспеченность земельного участка/площадки инженерной и транспортной инфраструктурой

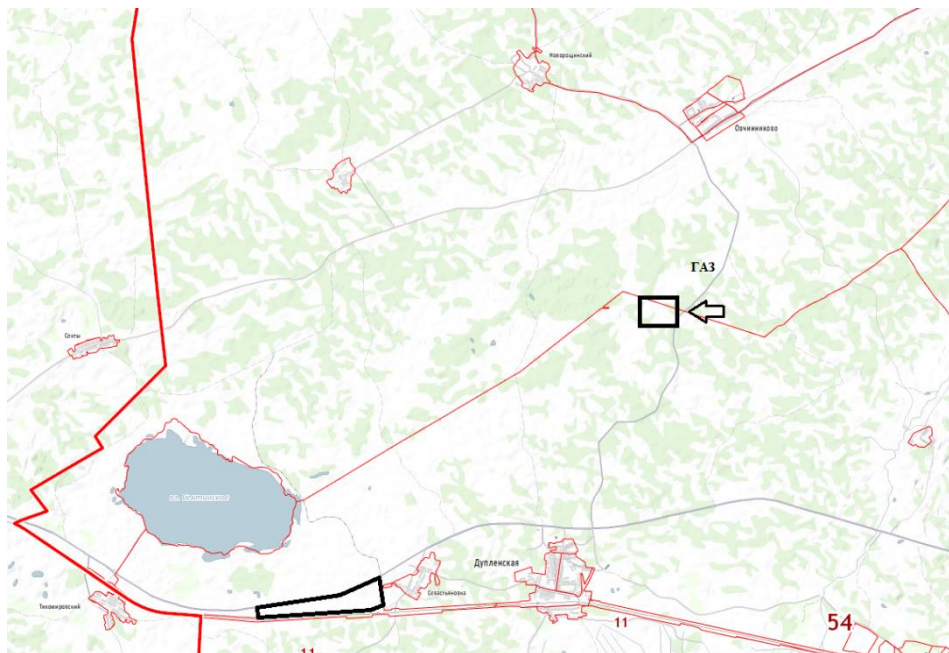
Вид инфраструктуры	Предварительные технические условия (максимальные объемы ресурсов, виды и т. д.)
Водоснабжение	1,3 км. Севастьяновка
Канализация сточных вод	-
Электроснабжение	15МГВТ/ч ст. Дуленская, 5 км.
Теплоснабжение	-
Газоснабжение	нет действующих сетей газораспределения
Подъездные пути, их характеристика (примыкание к участку, расстояние до автомобильной дороги федерального/регионального/местного значения)	Земельный участок граничит с автомобильной дорогой федерального значения

Схема участка





Инвестиционный паспорт Коченевского района



Анкета инвестиционной площадки № 4 по типу «браунфилд»

География земельного участка/площадки

Место расположения (адрес)	Коченёвский район, д. Белобородово
Численность населенного пункта (человек)	327
Площадь (га) и размеры (км)	70,4 га
Удалённость от ближайшей грузовой железнодорожной станции (название, км) (с указанием собственника железнодорожного тупика при его наличии)	Ж/д станция 3273 км. – 6 км
Удалённость от ближайшего аэропорта (название, км)	Толмачево, 44 км
Близлежащие объекты (жилая застройка, промышленные и сельскохозяйственные предприятия с указанием их специализации)	Жилая застройка д. Белобородово

Основные характеристики земельного участка/площадки

Кадастровый номер (при наличии)	земельный участок 54:11:028105:390, 54:11:028105:10002
Территориальные зоны	Зона производственной деятельности (П-1)
Кадастровая стоимость (руб)	64717353.4 1565160,68



Инвестиционный паспорт Коченевского района

Информация по продаже/аренде (Продажа/аренда/продажа и аренда)	
Цена реализации за га (руб.)	
Цена аренды за га (руб./год)	
Электрическая мощность (МВт)	
Мощность по газу (куб.м/ч)	Нет действующих сетей газораспределения
Мощность водообеспечения (куб.м/ч)	Предусмотреть путем строительства собственной скважины и обустройства собственной водопроводной сети
Мощность водоотведения (куб.м/ч)	Отсутствуют централизованные канализационные сети
Ограничения (ЗОУИТ, СЗЗ, охранные зоны, зоны охраны культурного наследия и др.)	
Форма собственности (<i>федеральная, областная, муниципальная, частная</i>)	Федеральная, муниципальная.
Категория земель (<i>с/х назначения, земли поселения и т. д.</i>)	Земли промышленности
Возможный вид использования (<i>в соответствии с ГП или СТП</i>)	Для размещения иных объектов связи, радиовещания, телевидения, информатики
Предложения по использованию участка, площадки, объекта	-
Наличие на участке (площадке) объектов (<i>зданий, сооружений и пр., их состояние, площадь, потенциально возможное использование и прочие характеристики</i>)	Имеются здания, сооружения, находящиеся в ветхом состоянии
Глубина залегания грунтовых вод (<i>м</i>)	нет данных

Обеспеченность земельного участка/площадки инженерной и транспортной инфраструктурой

Вид инфраструктуры	Предварительные технические условия (максимальные объемы ресурсов, виды и т. д.)
Водоснабжение	-
Канализация сточных вод	-
Электроснабжение	-
Теплоснабжение	-
Газоснабжение	нет действующих сетей газораспределения

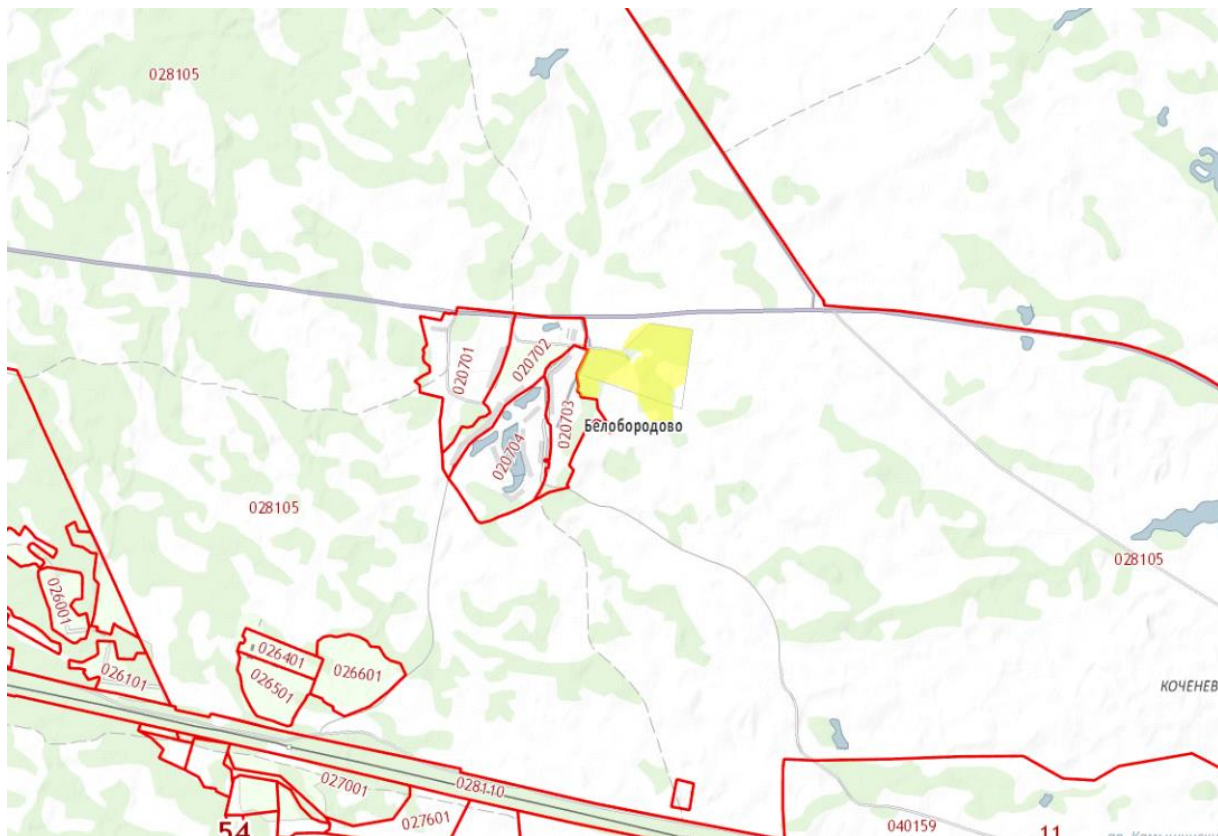


Инвестиционный паспорт Коченевского района

Подъездные пути, их характеристика (примыкание к участку, расстояние до автомобильной дороги федерального/регионального/местного значения)

300 м до автомобильной дороги федерального значения

Схема участка





Инвестиционный паспорт Коченевского района

Участки 54:11:028105:10002

Земельный участок 54:11:028105:10002
 550 м на северо-восток от общественного здания, расположенного в д. Белобородово Новосибирской области Коченевского района
 Эксплуатация радиостанции
 План ЗУ → План КК → Создать участок ЖС →

Информация	Услуги
Тип:	Объект недвижимости
Вид:	Земельный участок
Кадастровый номер:	54:11:028105:10002
Кадастровый квартал:	54:11:028105
Адрес:	550 м на северо-восток от общественного здания, расположенного в д. Белобородово Новосибирской области Коченевского района
Площадь уточненная:	16 642 кв. м
Статус:	Учтенный
Категория земель:	Земли промышленности, энергетики, транспорта, связи, радиовещания, телевидения, информатики, земли для обеспечения космической деятельности, земли обороны, безопасности и земли иного специального назначения
Разрешенное использование:	Эксплуатация радиостанции
Форма собственности:	Собственность публично-правовых образований

Анкета инвестиционной площадки № 5 по типу «гринфилд»

География земельного участка/площадки

Место расположения (адрес)	Коченёвский район, с. Чистополье
Численность населенного пункта (человек)	709
Площадь (га) и размеры (км)	6,4 га
Удалённость от ближайшей грузовой железнодорожной станции (название, км) (с указанием собственника железнодорожного тупика при его наличии)	Ж/д станция р.п. Чик. – 3,5 км
Удалённость от ближайшего аэропорта (название, км)	Толмачево, 21 км
Близлежащие объекты (жилая застройка, промышленные и сельскохозяйственные предприятия с указанием их специализации)	Жилая застройка с. Чистополье

Основные характеристики земельного участка/площадки

Кадастровый номер (при наличии)	земельный участок 54:11:038204:391
Территориальные зоны	
Кадастровая стоимость (руб)	3106783,68



Инвестиционный паспорт Коченевского района

Информация по продаже/аренде (Продажа/аренда/продажа и аренда)	
Цена реализации за га (руб.)	
Цена аренды за га (руб./год)	
Электрическая мощность (МВт)	
Мощность по газу (куб.м/ч)	30,0
Мощность водообеспечения (куб.м/ч)	
Мощность водоотведения (куб.м/ч)	
Ограничения (ЗОУИТ, СЗЗ, охранные зоны, зоны охраны культурного наследия и др.)	
Форма собственности (<i>федеральная, областная, муниципальная, частная</i>)	Муниципальная (обременен арендой)
Категория земель (<i>с/х назначения, земли поселения и т. д.</i>)	Населенных пунктов
Возможный вид использования (<i>в соответствии с ГП или СТП</i>)	Производство металлоконструкций Размещение производственных зданий
Предложения по использованию участка, площадки, объекта	-
Наличие на участке (площадке) объектов (<i>зданий, сооружений и пр., их состояние, площадь, потенциально возможное использование и прочие характеристики</i>)	нет
Глубина залегания грунтовых вод (<i>м</i>)	нет данных

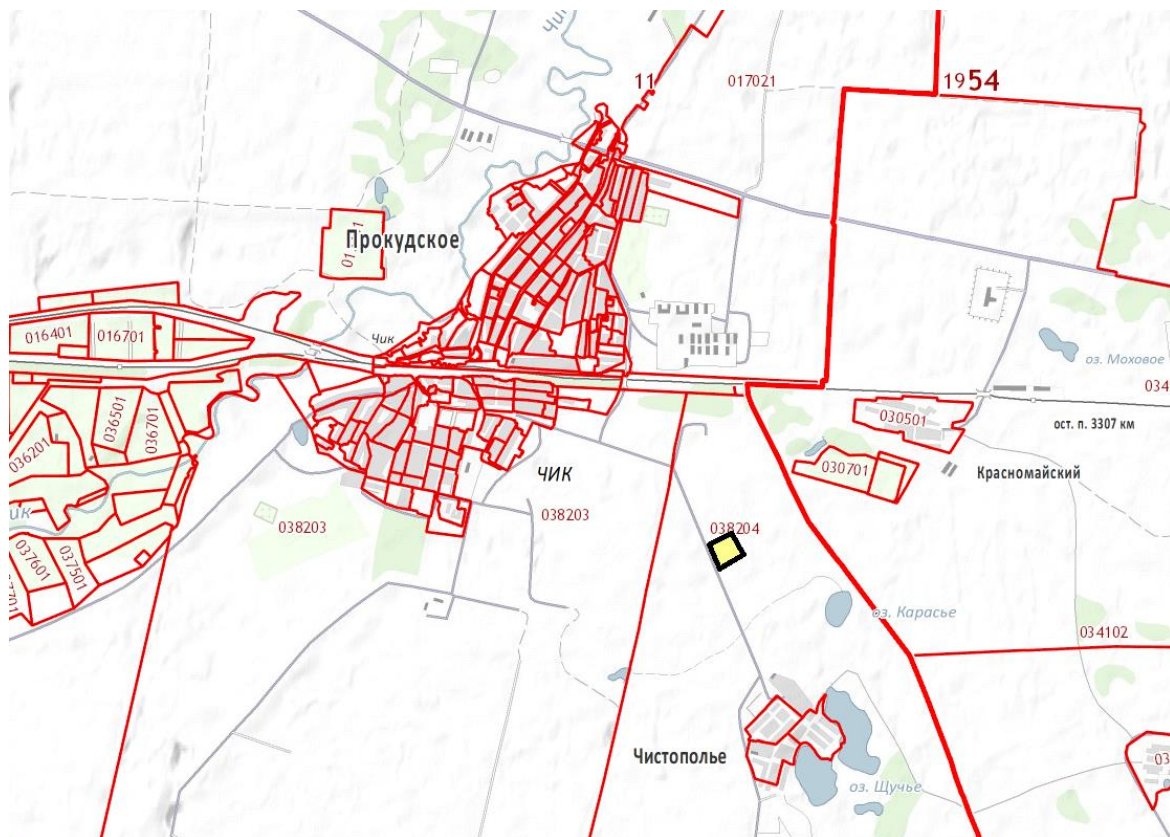
Обеспеченность земельного участка/площадки инженерной и транспортной инфраструктурой

Вид инфраструктуры	Предварительные технические условия (максимальные объёмы ресурсов, виды и т. д.)
Водоснабжение	Возможность подключения
Канализация сточных вод	-
Электроснабжение	Возможность подключения
Теплоснабжение	-
Газоснабжение	Возможность подключения
Подъездные пути, их характеристика (<i>примыкание к участку, расстояние до автомобильной дороги федерального/регионального/местного значения</i>)	5 км до автомобильной дороги федерального значения

Схема участка



Инвестиционный паспорт Коченевского района



Анкета инвестиционной площадки № 6 по типу «гринфилд»

География земельного участка/площадки

Место расположения (адрес)	Коченёвский район, с. Чистополье, пер. Центральный, 3 «а»
Численность населенного пункта (человек)	709
Площадь (га) и размеры (км)	9 га
Удалённость от ближайшей грузовой железнодорожной станции (название, км) (с указанием собственника железнодорожного тупика при его наличии)	Ж/д станция р.п. Чик. – 3,5 км
Удалённость от ближайшего аэропорта (название, км)	Толмачево, 21 км
Близлежащие объекты (жилая застройка, промышленные и сельскохозяйственные предприятия с указанием их специализации)	Жилая застройка с. Чистополье

Основные характеристики земельного участка/площадки

Кадастровый номер (при наличии)	земельный участок 54:11:038204:65
Территориальные зоны	



Инвестиционный паспорт Коченевского района

Кадастровая стоимость (руб)	4361446,32
Информация по продаже/аренде (Продажа/аренда/продажа и аренда)	
Цена реализации за га (руб.)	
Цена аренды за га (руб./год)	
Электрическая мощность (МВт)	
Мощность по газу (куб.м/ч)	50,0
Мощность водообеспечения (куб.м/ч)	
Мощность водоотведения (куб.м/ч)	
Ограничения (ЗОУИТ, СЗЗ, охранные зоны, зоны охраны культурного наследия и др.)	
Форма собственности (федеральная, областная, муниципальная, частная)	Муниципальная
Категория земель (с/х назначения, земли поселения и т. д.)	Населенных пунктов
Возможный вид использования (в соответствии с ГП или СТП)	Размещение производственных зданий
Предложения по использованию участка, площадки, объекта	-
Наличие на участке (площадке) объектов (зданий, сооружений и пр., их состояние, площадь, потенциально возможное использование и прочие характеристики)	нет
Глубина залегания грунтовых вод (м)	нет данных

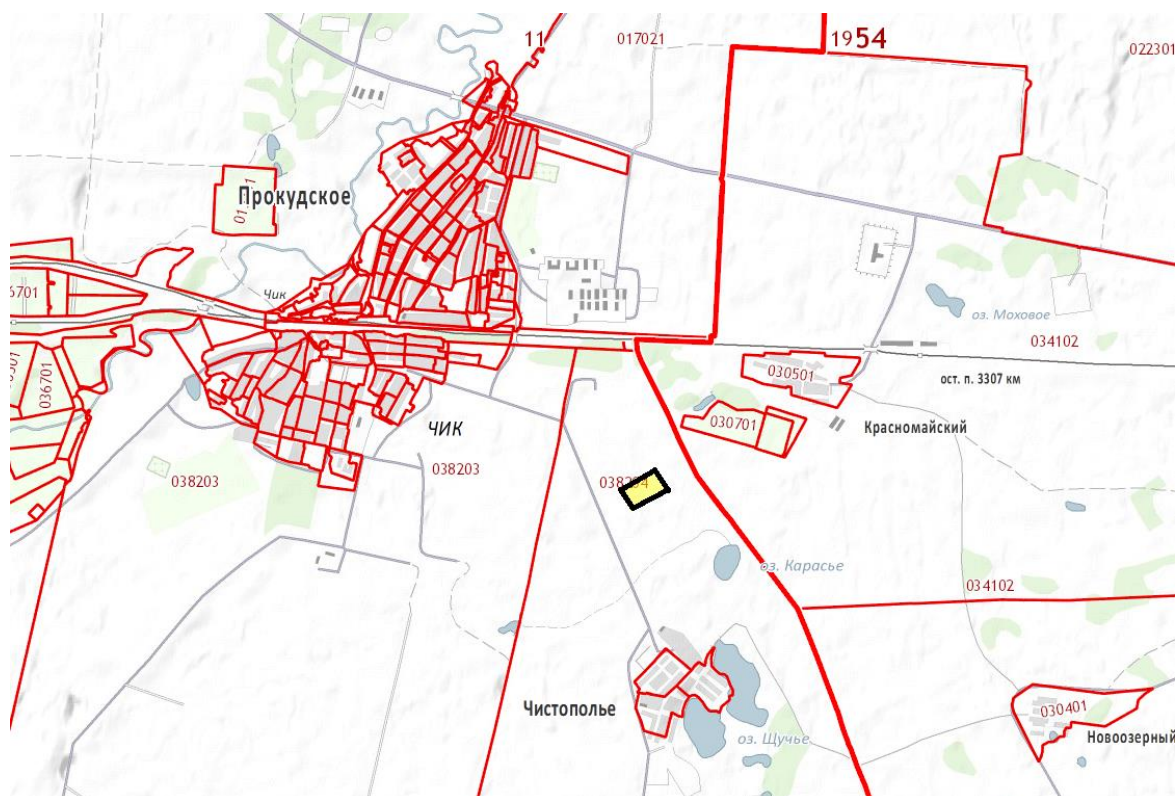
Обеспеченность земельного участка/площадки инженерной и транспортной инфраструктурой

Вид инфраструктуры	Предварительные технические условия (максимальные объёмы ресурсов, виды и т. д.)
Водоснабжение	Возможность подключения
Канализация сточных вод	-
Электроснабжение	Возможность подключения
Теплоснабжение	-
Газоснабжение	Возможность подключения
Подъездные пути, их характеристика (примыкание к участку, расстояние до автомобильной дороги федерального/регионального/местного значения)	5 км до автомобильной дороги федерального значения

Схема участка



Инвестиционный паспорт Коченевского района



Анкета инвестиционной площадки № 7 по типу «гринфилд»

География земельного участка/площадки

Место расположения (адрес)	Коченёвский район, р.п. Коченево
Численность населенного пункта (человек)	17230
Площадь (га) и размеры (км)	8 га
Удалённость от ближайшей грузовой железнодорожной станции (название, км) (с указанием собственника железнодорожного тупика при его наличии)	Ж/д станция р.п. Коченево. – 4,6 км
Удалённость от ближайшего аэропорта (название, км)	Толмачево, 36 км
Близлежащие объекты (жилая застройка, промышленные и сельскохозяйственные предприятия с указанием их специализации)	Жилая застройка р.п. Коченево

Основные характеристики земельного участка/площадки

Кадастровый номер (при наличии)	54:11:000000:6019
Территориальные зоны	
Кадастровая стоимость (руб)	16951996,64



Инвестиционный паспорт Коченевского района

Информация по продаже/аренде (Продажа/аренда/продажа и аренда)	
Цена реализации за га (руб.)	
Цена аренды за га (руб./год)	
Электрическая мощность (МВт)	
Мощность по газу (куб.м/ч)	50,0
Мощность водообеспечения (куб.м/ч)	Водоснабжение предусмотреть от основного водопровода, диаметр 110мм, Р - 3,5 кг/см ²
Мощность водоотведения (куб.м/ч)	
Ограничения (ЗОУИТ, СЗЗ, охранные зоны, зоны охраны культурного наследия и др.)	
Форма собственности (<i>федеральная, областная, муниципальная, частная</i>)	Неразграниченная государственная
Категория земель (<i>с/х назначения, земли поселения и т. д.</i>)	Населенных пунктов
Возможный вид использования (<i>в соответствии с ГП или СТП</i>)	Зона производственного использования
Предложения по использованию участка, площадки, объекта	-
Наличие на участке (площадке) объектов (<i>зданий, сооружений и пр., их состояние, площадь, потенциально возможное использование и прочие характеристики</i>)	нет
Глубина залегания грунтовых вод (м)	нет данных

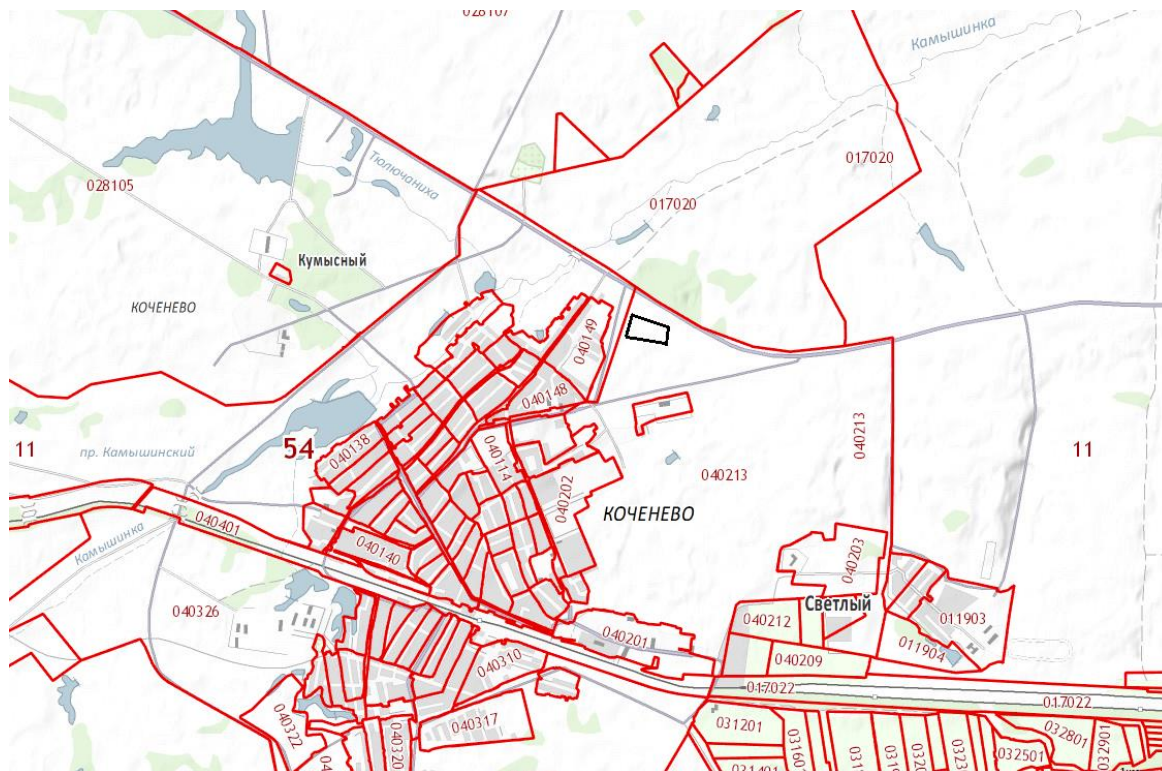
Обеспеченность земельного участка/площадки инженерной и транспортной инфраструктурой

Вид инфраструктуры	Предварительные технические условия (максимальные объёмы ресурсов, виды и т. д.)
Водоснабжение	Возможность подключения
Канализация сточных вод	-
Электроснабжение	Возможность подключения
Теплоснабжение	-
Газоснабжение	Возможность подключения
Подъездные пути, их характеристика (<i>примыкание к участку, расстояние до автомобильной дороги федерального/регионального/местного значения</i>)	5 км до автомобильной дороги федерального значения



Инвестиционный паспорт Коченовского района

Схема участка



Анкета инвестиционной площадки № 8 по типу «гринфилд»

География земельного участка/площадки

Место расположения (адрес)	Коченёвский район, р.п. Коченово
Численность населенного пункта (человек)	17230
Площадь (га) и размеры (км)	1,3 га
Удалённость от ближайшей грузовой железнодорожной станции (название, км) (с указанием собственника железнодорожного тупика при его наличии)	Ж/д станция р.п. Коченово. – 1 км
Удалённость от ближайшего аэропорта (название, км)	Толмачево, 40 км
Близлежащие объекты (жилая застройка, промышленные и сельскохозяйственные предприятия с указанием их специализации)	Жилая застройка р.п. Коченово

Основные характеристики земельного участка/площадки

Кадастровый номер (при наличии)	54:11:040156:188
Территориальные зоны	
Кадастровая стоимость (руб)	1 228 748,01



Инвестиционный паспорт Коченевского района

Информация по продаже/аренде (Продажа/аренда/продажа и аренда)	
Цена реализации за га (руб.)	
Цена аренды за га (руб./год)	
Электрическая мощность (МВт)	
Мощность по газу (куб.м/ч)	
Мощность водообеспечения (куб.м/ч)	Водоснабжение предусмотреть от основного водопровода, диаметр 110мм, Р - 3,5 кг/см ²
Мощность водоотведения (куб.м/ч)	
Ограничения (ЗОУИТ, СЗЗ, охранные зоны, зоны охраны культурного наследия и др.)	
Форма собственности (<i>федеральная, областная, муниципальная, частная</i>)	Неразграниченная государственная
Категория земель (<i>с/х назначения, земли поселения и т. д.</i>)	Населенных пунктов
Возможный вид использования (<i>в соответствии с ГП или СТП</i>)	Размещение зданий и сооружений
Предложения по использованию участка, площадки, объекта	-
Наличие на участке (площадке) объектов (<i>зданий, сооружений и пр., их состояние, площадь, потенциально возможное использование и прочие характеристики</i>)	нет
Глубина залегания грунтовых вод (<i>м</i>)	нет данных

Обеспеченность земельного участка/площадки инженерной и транспортной инфраструктурой

Вид инфраструктуры	Предварительные технические условия (максимальные объёмы ресурсов, виды и т. д.)
Водоснабжение	Возможность подключения
Канализация сточных вод	-
Электроснабжение	Возможность подключения
Теплоснабжение	-
Газоснабжение	Возможность подключения
Подъездные пути, их характеристика (<i>примыкание к участку, расстояние до автомобильной дороги федерального/регионального/местного значения</i>)	6 км до автомобильной дороги федерального значения

Схема участка



Инвестиционный паспорт Коченевского района



Анкета инвестиционной площадки № 9 по типу «гринфилд»

География земельного участка/площадки

Место расположения (адрес)	Коченёвский район, р.п. Чик
Численность населенного пункта (человек)	5136
Площадь (га) и размеры (км)	9,3 га
Удалённость от ближайшей грузовой железнодорожной станции (название, км) (с указанием собственника железнодорожного тупика при его наличии)	Ж/д станция р.п. Чик. – 1 км
Удалённость от ближайшего аэропорта (название, км)	Толмачево, 17 км
Близлежащие объекты (жилая застройка, промышленные и сельскохозяйственные предприятия с указанием их специализации)	Жилая застройка р.п. Чик

Основные характеристики земельного участка/площадки

Кадастровый номер (при наличии)	54:11:050150:13
Территориальные зоны	
Кадастровая стоимость (руб)	8 776 166,88



Инвестиционный паспорт Коченевского района

Информация по продаже/аренде (Продажа/аренда/продажа и аренда)	
Цена реализации за га (руб.)	
Цена аренды за га (руб./год)	
Электрическая мощность (МВт)	
Мощность по газу (куб.м/ч)	Нет действующих сетей газораспределения
Мощность водообеспечения (куб.м/ч)	
Мощность водоотведения (куб.м/ч)	
Ограничения (ЗОУИТ, СЗЗ, охранные зоны, зоны охраны культурного наследия и др.)	
Форма собственности (<i>федеральная, областная, муниципальная, частная</i>)	Неразграниченная государственная
Категория земель (<i>с/х назначения, земли поселения и т. д.</i>)	Населенных пунктов
Возможный вид использования (<i>в соответствии с ГП или СТП</i>)	- Размещение производственных зданий и сооружений
Предложения по использованию участка, площадки, объекта	-
Наличие на участке (площадке) объектов (<i>зданий, сооружений и пр., их состояние, площадь, потенциально возможное использование и прочие характеристики</i>)	нет
Глубина залегания грунтовых вод (<i>м</i>)	нет данных

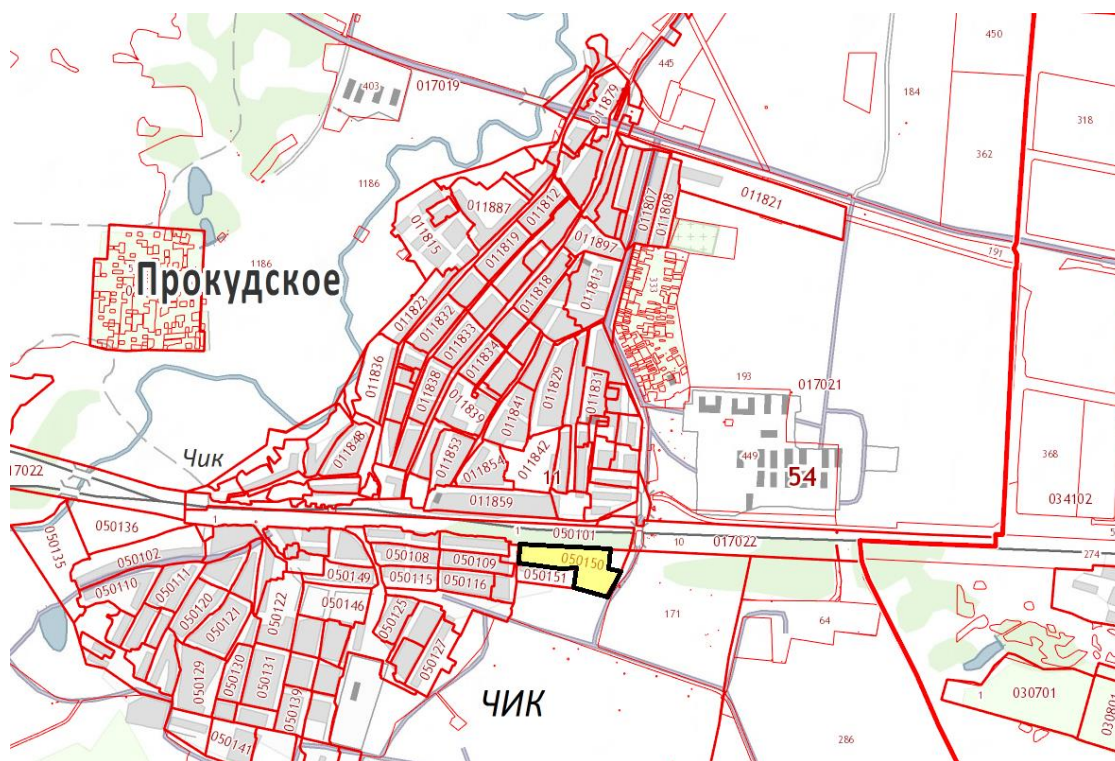
Обеспеченность земельного участка/площадки инженерной и транспортной инфраструктурой

Вид инфраструктуры	Предварительные технические условия (максимальные объёмы ресурсов, виды и т. д.)
Водоснабжение	Возможность подключения
Канализация сточных вод	-
Электроснабжение	Возможность подключения
Теплоснабжение	-
Газоснабжение	Нет возможности подключения
Подъездные пути, их характеристика (<i>примыкание к участку, расстояние до автомобильной дороги федерального/регионального/местного значения</i>)	3 км до автомобильной дороги федерального значения

Схема участка



Инвестиционный паспорт Коченевского района



Анкета инвестиционной площадки № 10 по типу «гринфилд»

География земельного участка/площадки

Место расположения (адрес)	Коченёвский район, р.п. Чик
Численность населенного пункта (человек)	5136
Площадь (га) и размеры (км)	3,5 га
Удалённость от ближайшей грузовой железнодорожной станции (название, км) (с указанием собственника железнодорожного тупика при его наличии)	Ж/д станция р.п. Чик. – 2 км
Удалённость от ближайшего аэропорта (название, км)	Толмачево, 18 км
Близлежащие объекты (жилая застройка, промышленные и сельскохозяйственные предприятия с указанием их специализации)	Жилая застройка р.п. Чик, производственные здания.

Основные характеристики земельного участка/площадки

Кадастровый номер (при наличии)	54:11:038203:187
Территориальные зоны	
Кадастровая стоимость (руб)	3 291 709,16
Информация по продаже/аренде (Продажа/аренда/продажа и аренда)	



Инвестиционный паспорт Коченевского района

Цена реализации за га (руб.)	
Цена аренды за га (руб./год)	
Электрическая мощность (МВт)	
Мощность по газу (куб.м/ч)	Нет действующих сетей газораспределения
Мощность водообеспечения (куб.м/ч)	
Мощность водоотведения (куб.м/ч)	
Ограничения (ЗОУИТ, СЗЗ, охранные зоны, зоны охраны культурного наследия и др.)	
Форма собственности (<i>федеральная, областная, муниципальная, частная</i>)	Неразграниченная государственная
Категория земель (<i>с/х назначения, земли поселения и т. д.</i>)	Земли промышленности
Возможный вид использования (<i>в соответствии с ГП или СТП</i>)	Производственная зона (П)
Предложения по использованию участка, площадки, объекта	-
Наличие на участке (площадке) объектов (<i>зданий, сооружений и пр., их состояние, площадь, потенциально возможное использование и прочие характеристики</i>)	нет
Глубина залегания грунтовых вод (<i>м</i>)	нет данных

Обеспеченность земельного участка/площадки инженерной и транспортной инфраструктурой

Вид инфраструктуры	Предварительные технические условия (максимальные объёмы ресурсов, виды и т. д.)
Водоснабжение	Возможность подключения
Канализация сточных вод	-
Электроснабжение	Возможность подключения
Теплоснабжение	-
Газоснабжение	Нет возможности подключения
Подъездные пути, их характеристика (<i>примыкание к участку, расстояние до автомобильной дороги федерального/регионального/местного значения</i>)	5 км до автомобильной дороги федерального значения

Схема участка



Инвестиционный паспорт Коченевского района

Основные характеристики земельного участка/площадки

Кадастровый номер <i>(при наличии)</i>	54:11:038203:207
Территориальные зоны	
Кадастровая стоимость (руб)	
Информация по продаже/аренде (Продажа/аренда/продажа и аренда)	
Цена реализации за га (руб.)	
Цена аренды за га (руб./год)	
Электрическая мощность (МВт)	
Мощность по газу (куб.м/ч)	Нет действующих сетей газораспределения
Мощность водообеспечения (куб.м/ч)	
Мощность водоотведения (куб.м/ч)	
Ограничения (ЗОУИТ, СЗЗ, охранные зоны, зоны охраны культурного наследия и др.)	
Форма собственности <i>(федеральная, областная, муниципальная, частная)</i>	Неразграниченная государственная
Категория земель <i>(с/х назначения, земли поселения и т. д.)</i>	Земли населенных пунктов
Возможный вид использования <i>(в соответствии с ГП или СТП)</i>	Зона объектов пищевой промышленности (ПП)
Предложения по использованию участка, площадки, объекта	-
Наличие на участке (площадке) объектов <i>(зданий, сооружений и пр., их состояние, площадь, потенциально возможное использование и прочие характеристики)</i>	нет
Глубина залегания грунтовых вод (м)	нет данных

Обеспеченность земельного участка/площадки инженерной и транспортной инфраструктурой

Вид инфраструктуры	Предварительные технические условия (максимальные объёмы ресурсов, виды и т. д.)
Водоснабжение	Возможность подключения
Канализация сточных вод	-
Электроснабжение	Возможность подключения
Теплоснабжение	-
Газоснабжение	Нет возможности подключения
Подъездные пути, их характеристика <i>(примыкание к</i>	5 км до автомобильной дороги



Инвестиционный паспорт Коченевского района

	54:11:040149:44
Территориальные зоны	
Кадастровая стоимость (руб)	505 117,06 1 570 630,13
Информация по продаже/аренде (Продажа/аренда/продажа и аренда)	
Цена реализации за га (руб.)	
Цена аренды за га (руб./год)	
Электрическая мощность (МВт)	
Мощность по газу (куб.м/ч)	30,0
Мощность водообеспечения (куб.м/ч)	Водоснабжение предусмотреть от основного водопровода, диаметр 110 мм, Р – 3,5 кг/см ²
Мощность водоотведения (куб.м/ч)	
Ограничения (ЗОУИТ, СЗЗ, охранные зоны, зоны охраны культурного наследия и др.)	
Форма собственности (<i>федеральная, областная, муниципальная, частная</i>)	Муниципальная
Категория земель (<i>с/х назначения, земли поселения и т. д.</i>)	Населенных пунктов
Возможный вид использования (<i>в соответствии с ГП или СТП</i>)	Размещение объектов учебно-образовательного назначения
Предложения по использованию участка, площадки, объекта	Размещение школы и детского сада
Наличие на участке (площадке) объектов (<i>зданий, сооружений и пр., их состояние, площадь, потенциально возможное использование и прочие характеристики</i>)	Имеется ветхое здание
Глубина залегания грунтовых вод (<i>м</i>)	нет данных

Обеспеченность земельного участка/площадки инженерной и транспортной инфраструктурой

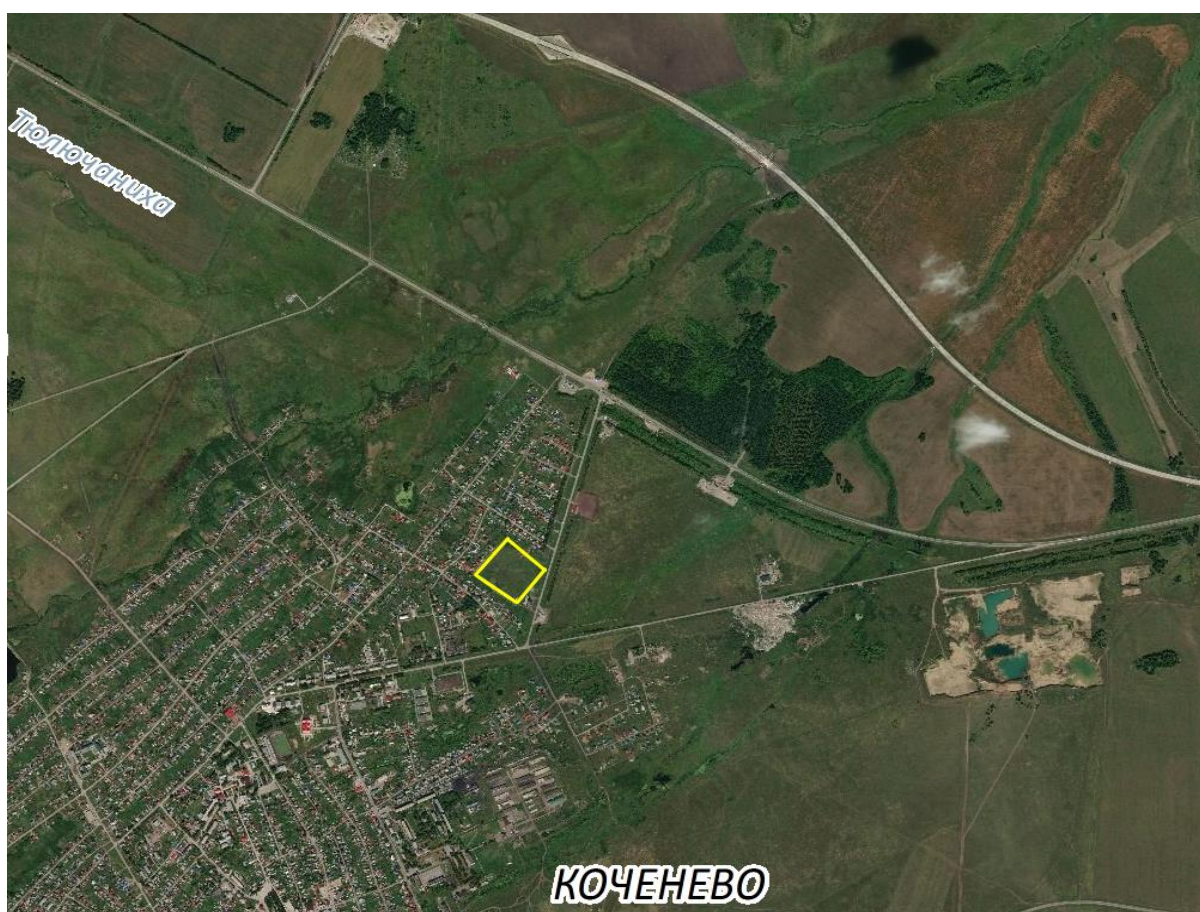
Вид инфраструктуры	Предварительные технические условия (максимальные объёмы ресурсов, виды и т. д.)
Водоснабжение	Возможность подключения
Канализация сточных вод	-



Инвестиционный паспорт Коченеvского района

Электроснабжение	Возможность подключения
Теплоснабжение	-
Газоснабжение	Возможность подключения
Подъездные пути, их характеристика (примыкание к участку, расстояние до автомобильной дороги федерального/регионального/местного значения)	3 км до автомобильной дороги федерального значения

Схема участка



Анкета инвестиционной площадки № 13 по типу «гринфилд»

География земельного участка/площадки

Место расположения (адрес)	Коченеvский район, р.п. Коченево
Численность населенного пункта (человек)	17230
Площадь (га) и размеры (км)	3 га
Удалённость от ближайшей грузовой железнодорожной станции (название, км) (с указанием собственника железнодорожного тупика при его наличии)	Ж/д станция р.п. Коченево. – 4,5 км



Инвестиционный паспорт Коченевского района

Удалённость от ближайшего аэропорта (<i>название, км</i>)	Толмачево, 36 км
Близлежащие объекты (<i>жилая застройка, промышленные и сельскохозяйственные предприятия с указанием их специализации</i>)	Жилая застройка р.п. Коченево, спецзавод Квант (утилизация отходов)

Основные характеристики земельного участка/площадки

Кадастровый номер (<i>при наличии</i>)	54:11:040205:23
Территориальные зоны	
Кадастровая стоимость (руб)	2 821 653,1
Информация по продаже/аренде (Продажа/аренда/продажа и аренда)	
Цена реализации за га (руб.)	
Цена аренды за га (руб./год)	
Электрическая мощность (МВт)	
Мощность по газу (куб.м/ч)	50,0
Мощность водообеспечения (куб.м/ч)	Водоснабжение предусмотреть от основного водопровода, диаметр 110 мм, Р – 3,5 кг/см ²
Мощность водоотведения (куб.м/ч)	
Ограничения (ЗОУИТ, СЗЗ, охранные зоны, зоны охраны культурного наследия и др.)	
Форма собственности (<i>федеральная, областная, муниципальная, частная</i>)	Государственная неразграниченная
Категория земель (<i>с/х назначения, земли поселения и т. д.</i>)	Населенных пунктов
Возможный вид использования (<i>в соответствии с ГП или СТП</i>)	Зона производственного использования
Предложения по использованию участка, площадки, объекта	-
Наличие на участке (площадке) объектов (<i>зданий, сооружений и пр., их состояние, площадь, потенциально возможное использование и прочие характеристики</i>)	Нет
Глубина залегания грунтовых вод (<i>м</i>)	Нет данных

Обеспеченность земельного участка/площадки инженерной и транспортной инфраструктурой

Вид инфраструктуры	Предварительные технические условия (максимальные объёмы)
--------------------	---



Инвестиционный паспорт Коченевского района

	ресурсов, виды и т. д.)
Водоснабжение	Возможность подключения
Канализация сточных вод	-
Электроснабжение	Возможность подключения
Теплоснабжение	-
Газоснабжение	Возможность подключения
Подъездные пути, их характеристика (<i>примыкание к участку, расстояние до автомобильной дороги федерального/регионального/местного значения</i>)	4 км до автомобильной дороги федерального значения

Схема участка

Тип:	Объект недвижимости
Вид:	Земельный участок
Кадастровый номер:	54:11:040205:23
Кадастровый квартал:	54:11:040205
Статус:	Учтенный
Адрес:	Новосибирская область, р-н Коченевский, рп Коченево
Категория земель:	Земли населённых пунктов
Форма собственности:	-
Кадастровая стоимость:	8 082 838,82 руб.
Дата определения КС:	-
Дата внесения сведений о КС:	29.11.2013
Дата утверждения КС:	29.11.2013
Дата применения КС:	-
Уточненная площадь:	30 002 кв. м
Разрешенное использование:	-
по документу:	для размещения производственных зданий и сооружений



Анкета инвестиционной площадки № 14 по типу «гринфилд»

География земельного участка/площадки

Место расположения (<i>адрес</i>)	Коченёвский район, п. Бармашево
Численность населенного пункта (<i>человек</i>)	69
Площадь (<i>га</i>) и размеры (<i>км</i>)	2 га
Удалённость от ближайшей грузовой железнодорожной станции (<i>название, км</i>) (<i>с указанием собственника железнодорожного тупика при его наличии</i>)	Ж/д станция р.п. Коченево. – 10 км
Удалённость от ближайшего аэропорта (<i>название, км</i>)	Толмачево, 45 км



Инвестиционный паспорт Коченевского района

Близлежащие объекты (<i>жилая застройка, промышленные и сельскохозяйственные предприятия с указанием их специализации</i>)	Жилая застройка п. Бармашево
--	------------------------------

Основные характеристики земельного участка/площадки

Кадастровый номер (<i>при наличии</i>)	-
Территориальные зоны	
Кадастровая стоимость (руб)	
Информация по продаже/аренде (Продажа/аренда/продажа и аренда)	
Цена реализации за га (руб.)	
Цена аренды за га (руб./год)	
Электрическая мощность (МВт)	
Мощность по газу (куб.м/ч)	
Мощность водообеспечения (куб.м/ч)	
Мощность водоотведения (куб.м/ч)	
Ограничения (ЗОУИТ, СЗЗ, охранные зоны, зоны охраны культурного наследия и др.)	
Форма собственности (<i>федеральная, областная, муниципальная, частная</i>)	Государственная неразграниченная
Категория земель (<i>с/х назначения, земли поселения и т. д.</i>)	Сельскохозяйственного назначения
Возможный вид использования (<i>в соответствии с ГП или СТП</i>)	Зона производственного использования
Предложения по использованию участка, площадки, объекта	-
Наличие на участке (площадке) объектов (<i>зданий, сооружений и пр., их состояние, площадь, потенциально возможное использование и прочие характеристики</i>)	Нет
Глубина залегания грунтовых вод (<i>м</i>)	Нет данных

Обеспеченность земельного участка/площадки инженерной и транспортной инфраструктурой

Вид инфраструктуры	Предварительные технические условия (максимальные объёмы ресурсов, виды и т. д.)
Водоснабжение	Возможность подключения
Канализация сточных вод	-
Электроснабжение	Возможность подключения



Инвестиционный паспорт Коченевского района

Теплоснабжение	-
Газоснабжение	-
Подъездные пути, их характеристика (<i>примыкание к участку, расстояние до автомобильной дороги федерального/регионального/местного значения</i>)	11,5 км до автомобильной дороги федерального значения

Схема участка



8.7. Нормативные правовые акты, регулирующие инвестиционную деятельность на муниципальном уровне

Наименование акта	Реквизиты	Основные положения
Постановление администрации района «О приоритетных направлениях инвестиционной деятельности»	№ 2015 от 25.10.2012	Утверждены приоритетные направления, Положение о Совете и состав Совета по инвестициям
Постановление администрации	№ 2014 от 25.10.2012	Положение определяет



Инвестиционный паспорт Коченевского района

страции района «Об утверждении Положения о муниципальной поддержке инвестиционной деятельности на территории Коченёвского района»		правовые и экономические основы муниципальной поддержки инвесторов
Постановление «Об утверждении муниципальной целевой программы «Муниципальная поддержка на территории Коченевского района на 2013-2017 годы»	№ 694 от 26.03.2013	Мероприятия по повышению инвестиционной привлекательности Коченевского района НСО
Постановление «Об утверждении Положения об инвестиционном уполномоченном»	№ 2214 от 08.09.2014	Оказание содействия хозяйствующим субъектам в реализации инвестиционных проектов
Постановление «Об утверждении порядка организации и работы канала прямой связи с инвесторами на территории Коченевского района НСО»	№240 от 11.05.2017	Утвержден порядок работы канала прямой связи
Постановление «О внесении изменений в постановление администрации Коченевского района НСО от 25.10.2012 №2015 «О приоритетных направлениях инвестиционной деятельности»	№274 от 19.05.2017	Внесены изменения в Положение о Совете по инвестициям
Постановление «О создании общественного совета по улучшению инвестиционного климата и развитию предпринимательства при Главе Коченевского района НСО»	№273 от 19.05.2017	Утвержден состав общественного совета, а также его основные задачи и функции



Инвестиционный паспорт Коченевского района

Постановление «Об утверждении плана мероприятий («Дорожной карты») по созданию инвестиционных площадок на территории Коченевского района НСО	№575 от 13.09.2017	Реализация механизма муниципально-частного партнерства на территории района
Постановление «Об утверждении Порядка и критериев отбора и размещения резидентов (инвесторов) в Коченевском районе НСО	№574 от 13.09.2017	Реализация механизма муниципально-частного партнерства на территории района
Постановление «Об определении органа, уполномоченного на осуществление полномочий в сфере муниципально-частного партнерства»	№650 от 13.10.2017	Реализация механизма муниципально-частного партнерства на территории района
Постановление «О концессионных соглашениях»	№688 от 17.10.2017	Реализация механизма муниципально-частного партнерства на территории района
Постановление «О мерах по реализации отдельных положений ФЗ от 13.07.2015 №224-ФЗ «О мерах по реализации отдельных положений ФЗ от 13.07.2015 №224-ФЗ «О ГЧП, МЧП в РФ и внесении изменений в отдельные законодательные акты РФ» на территории Коченевского района НСО»	№689 от 17.10.2017	Реализация механизма муниципально-частного партнерства на территории района
Муниципальная программа «Развитие малого и среднего предпринимательства в Коченевском районе на 2020-2022 годы»	№ 627 от 22.11.2019	Мероприятия по повышению инвестиционной привлекательности Коченевского района НСО



Распоряжение «О назначении инвестиционного уполномоченного»	№ 235-р от 21.04.2020	Реализация инвестиционных проектов на территории района
---	-----------------------	---

8.8. Взаимодействие с инвесторами

В целях реализации Федерального закона от 25.02.1999 г. № 39-ФЗ «Об инвестиционной деятельности в Российской Федерации, осуществляемой в форме капитальных вложений», активизации процессов привлечения средств инвесторов в экономику Коченевского района Новосибирской области и реализации высокоэкономичных инвестиционных проектов, соответствующих приоритетным направлениям инвестиционной деятельности, отбора стратегических инвестиционных проектов и инвесторов Коченевского района Новосибирской области, администрацией Коченевского района Новосибирской области создан общественный совет по улучшению инвестиционного климата и развитию предпринимательства при Главе Коченевского района Новосибирской области.

Общественный совет по улучшению инвестиционного климата и развитию предпринимательства при Главе Коченевского района Новосибирской области является совещательным органом при администрации Коченевского района Новосибирской области, обеспечивающий рассмотрение инвестиционных проектов.

В целях обеспечения беспрепятственной стабильной прямой связи инвесторов, осуществляющих инвестиционную деятельность на территории Коченевского района, для оперативного решения возникающих в процессе инвестиционной деятельности проблем и вопросов создан канал прямой связи инвесторов напрямую с инвестиционным уполномоченным администрации Коченевского района, а так же утвержден порядок работы с каналом прямой связи.

Используя форму обращения канала прямой связи, инвестор может направить обращение в администрацию Коченевского района по следующим вопросам:

- реализация инвестором инвестиционного проекта;
- оказание содействия инвестору в подборе земельного участка для реализации инвестиционного проекта;
- оказание содействия инвестору в инфраструктурном обеспечении земельного участка для реализации инвестиционного проекта;
- взаимодействие инвестора с органами местного самоуправления;
- предоставление инвестору форм государственной поддержки, установленных областным законодательством;
- иные вопросы, возникающие у инвестора, реализующего или предполагающего реализацию инвестиционного проекта.

В рамках реализации муниципальной программы «Развитие малого среднего предпринимательства в Коченевском районе на 2020-2022 годы» оказывается финансовая поддержка субъектов малого и среднего предпринимательства Коче-



Инвестиционный паспорт Коченевского района

невского района Новосибирской области.

Целью программы является создание условий для устойчивого развития малого и среднего предпринимательства на основе формирования эффективных механизмов его поддержки, увеличение вклада малого бизнеса в социально-экономическое развитие Коченевского района Новосибирской области.

Задачи муниципальной программы:

- поддержание условий, обеспечивающих рост количества субъектов малого и среднего предпринимательства на территории района, формирование положительного имиджа предпринимателя;
- содействие субъектам малого и среднего предпринимательства района в привлечении финансовых, информационных ресурсов для осуществления предпринимательской деятельности;
- содействие субъектам малого и среднего предпринимательства района в продвижении продукции (товаров, услуг) на рынки сбыта, развитие выставочно-ярмарочной деятельности субъектов малого и среднего предпринимательства.

В целях взаимодействия и развития инвестиционной деятельности Новосибирской области, согласно закону Новосибирской области от 29.06.2016 года «Об отдельных вопросах государственного регулирования инвестиционной деятельности, осуществляемой в форме капитальных вложений на территории Новосибирской области» инвесторам предлагается широкий спектр государственной поддержки.

Схема взаимодействия инвестиционного уполномоченного и инвестора.





Инвестор информируется о дальнейшем сотрудничестве

При обращении инвестора администрация Коченевского района Новосибирской области обеспечивает:

- подготовку предварительных предложений о наличии площадок для размещения объектов с указанием имеющихся технических условий для подключения к сетям инженерной инфраструктуры;
- предоставление земельных участков под размещение объектов в соответствии с нормами действующего законодательства.

Отбор и принятие долгосрочных инвестиционных предложений от бизнес-структур. Инвестиционные предложения коммерческих фирм оцениваются с позиции обеспечения при их реализации ускоренного социального и экономического эффекта.

В первую очередь поддерживаются инвестиционные проекты, направленные на концентрацию капитала в муниципальных точках роста, обеспечивающих территориальную специализацию производства, межотраслевую кооперацию предприятий, пространственную оптимизацию размещения производительных сил и трудовых ресурсов, либо стремительный выход на рынок товаров и услуг.

Также поддерживаются проекты, инициирующие долгосрочное развитие инфраструктуры (транспортной, инженерной, информационной, деловой, социальной), смежных отраслей, малого и среднего предпринимательства, а также позволяющие получить дополнительные доходы в бюджет Коченевского района Новосибирской области, повысить занятость населения.

Администрация Коченевского района всегда готова рассмотреть предложения государственных структур, юридических лиц, потенциальных инвесторов о проведении и продвижении территории на различных конгрессных мероприятиях.

8.9. Истории успеха реализации инвестиционных проектов на территории Коченевского района

Автор идеи - ООО «ВПК-Ойл».

Инвестор - ООО «ВПК-Ойл».

Отрасль – производство нефтепродуктов.

Миссия «ВПК-Ойл» – производство и реализация нефтехимической продукции и услуг высокого качества, освоение новых, развитие существующих рынков сбыта.



Социальная миссия – выпускать продукцию наиболее эффективным и безопасным способом содействовать развитию территории, благополучию населения и повышению качества жизни работников завода.

Потребители, на которых направлен проект – производственные компании, которые используют первичное сырье нефтеперерабатывающего завода для дальнейшего использования в производстве конечной продукции: пропиленов, этилена и т.д. Битумная продукция активно используется в дорожном строительстве, мазут применяют в качестве топлива для стационарных котельных.

Коченевский нефтеперерабатывающий завод – первый зарегистрированный в Новосибирской области особо опасный объект по переработке углеводородного сырья.

Строительные работы на выделенной под нефтеперерабатывающее производство площадке начались во втором квартале 2006 года, осенью 2007 года начались пуско-наладочные работы и тестовая эксплуатация оборудования.

Социальный и экономический эффект от реализации инвестиционной программы ООО «ВПК-Ойл»:

- Повышение социального статуса населения. ООО «ВПК-Ойл» предъявляет высокие корпоративные требования к персоналу, давая возможность повышения квалификации, личностного развития и образования;
- Существенное ускорение темпа экономического развития района и области. Повышение уровня занятости и соответственно уровня жизни населения повлияет на рост спроса на потребительские товары и продукты питания, что будет стимулировать их производство и, как следствие, рост оплаты труда в других отраслях экономики района;
- Повышение инвестиционной привлекательности региона, в том числе и для развития смежных отраслей;
- Увеличение налоговых платежей;
- Поставки топлива предприятиям Новосибирской области на постоянной основе от местного производителя повышают ритмичность поставок нефтепродуктов, снижают стоимость продукции для потребителей за счёт экономии на транспортных и сбытовых расходах.

Компания стремится соответствовать всем приоритетам и требованиям развития нефтеперерабатывающей отрасли. Сегодня ООО «ВПК-Ойл» занимает ведущее место в регионе среди нефтеперерабатывающих предприятий по объемам производства и реализации собственной продукции.



9. Контактная информация

Инвестиционный уполномоченный по Коченёвскому району		
Ф.И.О.	Должность	Контактная информация (адрес, телефон, e-mail)
Антипов Евгений Петрович	Глава района	632640, Новосибирская об- ласть, р. п. Коченёво, ул. Октябрьская 43. (838351)23-191 Kochadm@nso.ru

